



Dirección Xeral de Educación, Formación Profesional e Innovación Educativa  
**REDE DE CONSERVATORIOS DE MÚSICA E DANZA DE GALICIA**

**Modelo MD75PRO01**

# **Programación de Análise (5º e 6º de Grao Profesional)**

**Curso 2023-2024**



## Índice

---

1.	<b>Introdución</b> .....	4
2.	<b>Metodoloxía</b> .....	5
3.	<b>Atención á diversidade</b> .....	6
4.	<b>Temas transversais</b> .....	7
4.1	Educación en valores .....	7
4.2	Tratamento das tecnoloxías da información e da comunicación (TIC´s).....	8
5.	<b>Actividades culturais e de promoción das ensinanzas</b> .....	8
6.	<b>Secuenciación do curso</b> .....	9
	Curso: 5º de Grao Profesional.....	9
6.1.1.	Obxectivos .....	9
6.1.2.	Contidos.....	11
6.1.3.	Avaliación.....	12
	- Criterios de avaliación.....	12
	- Mínimos esixibles.....	16
	- Procedementos e ferramentas de avaliación.....	18
	- Criterios de cualificación .....	19
	- Criterios para a concesión de ampliación de matrícula .....	21
6.1.4.	Medida de recuperación.....	21
	- Procedementos de recuperación ordinarios .....	21
	- Probas extraordinarias.....	22
6.1.5.	Recursos didácticos .....	22
	Curso: 6º de Grao Profesional .....	23
6.1.1.	Obxectivos .....	24
6.1.2.	Contidos.....	25
6.1.3.	Avaliación.....	26
	- Criterios de avaliación.....	27
	- Mínimos esixibles.....	29
	- Procedementos e ferramentas de avaliación.....	29
	- Criterios de cualificación .....	31
	- Criterios para a concesión de ampliación de matrícula .....	32



**XUNTA DE GALICIA**

CONSELLERÍA DE CULTURA,  
EDUCACIÓN E UNIVERSIDADE



**CMUS**

PROFESIONAL  
DA CORUÑA

6.1.4. Medida de recuperación.....	32
- Procedementos de recuperación ordinarios .....	32
- Probas extraordinarias.....	33
6.1.5. Recursos didácticos .....	33
<b>7. Procedementos de avaliación e seguimento da programación didáctica.....</b>	<b>35</b>
<b>8. Procedementos para realizar a avaliación interna do departamento .....</b>	<b>35</b>
<b>9. ANEXOS.....</b>	<b>36</b>
9.1 Probas de acceso a 6º de grao profesional .....	36
9.2 Criterios para a obtención de matrícula de honra .....	37



## 1. Introducción

---

O nivel técnico e interpretativo do alumnado nos dous derradeiros cursos do grao profesional permítelle traballar cun repertorio de obras cunhas dimensións formais, unha complexidade harmónica, polifónica e de elaboración temática e unha variedade estilística e estética que fan necesario afondar no coñecemento dos principais elementos e de procedementos da linguaxe musical e a súa relación coas técnicas compositivas, co fin de avanzar cada vez máis nunca comprensión das devanditas obras. Este avance pódese realizar a través da análise, como ferramenta imprescindible para calquera que sexa o futuro profesional do e da estudante.

A disciplina de Análise pretende suministrar o coñecemento teórico dos principais elementos e procedementos compositivos, e tamén o dunha serie de factores de tipo histórico, indisociables do feito musical como fenómeno cultural. E, sobre todo, pretende proporcionar unha serie de ferramentas metodolóxicas que permitan afrontar a análise desde todos os puntos de vista que poden ser relevantes. Toda obra de arte musical está composta a partir dunha serie de elementos morfolóxicos e procedementos sintácticos. Esa similitude coa linguaxe permite que á música poidan aplicárselle os criterios da lingüística que supoñen unha vía fecunda cara ao coñecemento. Os criterios de sincronía (definido a mutua relación dos elementos da obra) e diacronía (a evolución destes no tempo) son, quizais, os que máis axeitadamente se adaptan á análise musical. É importante a valoración de toda obra musical como pertencente a un estilo ou a un autor e a unha época, que só adquiren a súa exacta dimensión cando se relacionan íntimamente cos estilos ou as épocas anteriores e posteriores.

A análise está concebida como materia común para todas as especialidades nos dous derradeiros cursos do grao profesional, aínda que , pola súa propia esencia, se trate dun ensino que debe estar presente ininterrompidamente desde o inicio dos estudos musicais. Naturalmente, nun nivel básico ou elemental, o grao de complexidade da análise que o profesorado leve a cabo terá que gardar a proporción necesaria cos coñecementos que posúa o



alumnado, centrando a atención no recoñecemento dos elementos temáticos, fraseolóxicos, etc..., xa que a súa comprensión será indispensable para interpretar correctamente as obras, evitando tecnicismos que poidan resultar incomprensibles. En quinto e sexto do grao profesional o alumnado posúe xa os coñecementos necesarios para afondar nunca materia tan incuestionable. Os contidos do ensino da análise abranguen, xa que logo, todos os conceptos referidos aos elementos integrantes da nosa linguaxe musical (sen descartar referencias a músicas non occidentais, dada a utilidade da comparación entre elementos afíns con trayectorias culturais diferentes), cun coñecemento teórico básico da música que vai desde o canto gregoriano ata a actualidade, e con carácter procedemental, tamén a análise de obras dos períodos da práctica tonal (Barroco, Clasicismo e Romanticismo), co fin de poder observar con gran perspectiva o contexto diacrónico. Para iso, a análise deberase centrar no estudo dun número de obras representativas dos períodos e dos estilos que, traballadas tan fondamente como sexa posible, van achegar unha ampla visión das técnicas musicais occidentais, así como os criterios metodolóxicos que se poderán aplicar á análise doutras obras. Pola súa parte, os procedementos diríxense á asimilación teórica dunha serie de coñecementos técnicos ou estilísticos que se deberán recoñecer nas obras musicais mediante a análise de partituras e mediante a identificación auditiva dos elementos e dos procedementos estudados, así como unha práctica instrumental básica destes que conduza á súa interiorización.

## 2. Metodoloxía

---

O modo de secuenciar os obxectivos, contidos e criterios de avaliación, a distribución do espazo e do tempo, o agrupamento do alumnado, o emprego das TIC, etc..., dependen de supostos teóricos e metodolóxicos que convén facer explícitos con vistas a que tanto o deseño como o desenvolvemento curricular sexan o resultado dunha reflexión consciente a partir de intencións educativas concretas e ben definidas.

As decisións que configuran a proposta metodolóxica teñen os seus referentes básicos, por unha parte, na función que se lle atribúe a ensinanza (traducida na



importancia relativa que se lles concede a uns contidos sobre outros) e, pola, outra, na concepción que se posúe, non sempre explícita, sobre como se aprende e como se ensina. Neste apartado se revisan estes referentes desde a perspectiva derivada dos obxectivos e contidos expresados no decreto do currículo:

- a) Organización do tempo e do espazo; as clases disporán de 120 minutos semanais, que poderán ser distribuídos ben nunha ou en dúas sesións, este curso están todas distribuídas nunha soa sesión. Para manter a atención do alumnado, procuraremos cambiar cada certo tempo de actividade: explicación por partedo profesorado, audición, análise, práctica instrumental, debate, etc... En canto á organización do espazo dependeremos das características e dos recursos cos que conta o conservatorio. As necesidades mínimas da aula están cubertas con: unha aula cun piano, equipo reproductor de música, encerado, unha mesa para o profesorado e mesas e cadeiras para o alumnado. Os alumnos dispoñen dunha biblioteca no centro da que poden dispoñer para calquera consulta. Hoxe en día as novas tecnoloxías poden facilitar e facer moi amena e cómoda a explicación, como o centro dispón dunha aula de informática, cando sexa posible o profesorado tentará darlle o máximo rendemento.
- b) Tratamento das tecnoloxías da información e da comunicación (TIC); o centro conta cun equipo informático con conexión a Internet á disposición do profesorado (na sala de profesores) e do alumnado (na biblioteca). Para esta materia a rede é unha importante fonte de información, tanto para a consulta de fondos de bibliotecas, busca de partituras, arquivos de audio, libros especializados, etc.
- c) Fomento da lectura; enfocaremos o fomento da lectura en dúas vertentes: por unha banda a literatura musical, procurando que teñan acceso a diversos autores e estilos e incentivando o seu interese por coñecelos: por outra banda, ofreceremos acceso a diversa literatura especializada sobre a materia de Análise.
- d) Funcionalidade dos contidos; ao tratar a funcionalidade dos contidos os enfocaremos desde dous puntos de vista diferenciados: en primeiro lugar,



tendo en conta que os coñecementos adquiridos sexan aplicables á hora de realizar novas aprendizaxes en relación coa nosa materia e, en segundo lugar, observando a necesidade deses contidos en estudos posteriores ou, simplemente, como parte destacada na formación global do alumnado.

### 3. Atención á diversidade

---

O alumnado que chega a estes últimos cursos do grao profesional, na maioría dos casos son compatibilizados con outros estudos de réxime xeral. Cabe esperar que a diversidade do alumnado veña determinada por dous motivos:

- 1) A idade, xa que no grao profesional non hai límite de idade para o seu acceso.
- 2) Pola especialidade instrumental que cursa.

Desde a aula atenderemos eventualmente os diversos intereses na análise de partituras para os instrumentos das especialidades cursadas, na medida en que estas se adapten aos contidos do curso.

As necesidades específicas de apoio educativo, serán requeridas polo alumnado de tardía ou temperá incorporación ao sistema educativo (doutras nacionalidades, precoz...), alumnado con sobredotación intelectual, con algún tipo de discapacidade física (visual, dificultades na mobilidade...).

O apoio a este alumnado realizarase de maneira coordinada polo titor ou titora e coa colaboración do equipo docente das materias que curse, procurando a eliminación de barreiras físicas e socioculturais, o reforzo educativo na medida das súas necesidades, a adaptación dos materiais curriculares e a introducción de actividades de motivación e integración.

### 4. Temas transversais

---

#### 4.1 Educación en valores

A educación no ámbito musical non debe acabar no simple feito do desenvolvemento de destrezas técnicas e un desenrolo da sensibilidade musical. Para unha formación integral do alumnado tamén é importante o tratamento de contidos transversais.



Estes contidos que responden á realidade da vida cotiá no ámbito social son esencialmente de carácter actitudinal e representan uns elementos educativos básicos que deben incorporarse nas diferentes áreas có fin de conseguir unha plena integración do alumnado na sociedade actual. O tratamento destes contidos debe despertar no alumnado unha especial sensibilidade cara a dita realidade.

O carácter participativo e colaborador da práctica musical, facilita a incorporación destes temas á aula; temas como a igualdade de oportunidades para ambos sexos, o derrube das barreiras raciais, a educación para a saúde, compromiso có medio ambiente ou, educación para a paz...poderán ser incorporados na aula.

## 4.2 Tratamento das tecnoloxías da información e da comunicación (TIC's)

A irrupción das tecnoloxías da información e da comunicación na nosa vida cotiá, é cada día mais patente polo que, o estudo da música nos conservatorios aínda que na maioría dos casos cingúese á práctica interpretativa empregando instrumentos tradicionais, o uso das TIC's pódense empregar có fin de complementar e facilitar o proceso de ensinanza – aprendizaxe.

O uso de materiais audiovisuais relacionados coa materia, xa non é unha novidade, especialmente dende a aparición de plataformas dixitais como YouTube, Vimeo, Spotify, etc.

Estas plataformas unidas á compartición masiva de material audiovisual, facilita o seu uso na aula para a exemplificación con obras que utilizan o mesmo material harmónico que o utilizado na aula así como para explorar diferentes posibilidades de harmonización dun mesmo elemento.

Por outro lado a facilidade de xerar dito material con ferramentas como videocámaras, grabadoras, tablets, móbiles...permite analizar na aula diferentes harmonizacións así como a súa interpretación, permitindo isto un maior grao de obxectividade e percepción de sí mesmo de cada alumno.

O material en formato electrónico (partituras, textos, etc.) tamén será útil no desenvolvemento das diferentes actividades da materia, xa que facilita a rápida distribución do mesmo entre o alumnado así como o seu rápido acceso na aula, no





caso de dispoñer dos dispositivos correspondentes.

As plataformas de almacenamento como Dropbox e GoogleDrive permiten a creación de espazos de compartición de material electrónico para os alumnos e así éstos, poderán ser supervisados polo docente. Os motores de busca tamén serán de gran utilidade, especialmente á hora de recopilar información interesante para a materia que se imparte.

O uso de tódolos materiais relacionados coas TIC's empregadas na aula, deben respetar en todo momento as leis de distribución e da propiedade intelectual dos mesmos.

## 5. Actividades culturais e de promoción das ensinanzas

---

Tendo en conta as características da materia de análise, e o seu lugar dentro do currículo do alumnado, o departamento de composición procurará a realización de actividades culturais e de promoción da materia como asistir a algunha audición dos traballos analizados polo propio alumnado e outras posibles actividades relacionadas coa materia de análise.

## 6. Secuenciación do curso

---

A materia de análise no grao profesional secuenciase en dous cursos, impartidos en 5º e 6º do grao profesional.

### 6.1 Curso: 5º Grao Profesional

#### 6.1.1 Obxectivos

- Coñecer os principais elementos e procedementos compositivos das épocas e dos autores, desde o canto gregoriano ata a actualidade, atendendo a un amplo abano de estilos.

E necesario facer especial hincapé na procura, identificación e comprensión dos elementos e procedementos compositivos de cada época, así como tamén na interrelación e correcta expresión dos



- Coñecer a terminoloxía analítica básica, os tipos formais e procedementos compositivos da práctica tonal: Barroco, Clasicismo e Romanticismo.

A adquisición dun vocabulario específico relacionado coa materia permitirá ao alumnado comunicar als demais de forma precisa, completa e coherente as súas propias análises, opinións, conclusións, valoracións e argumentacións sobre os procesos musicais coñecidos e a información contida en fontes de información específicas relativas á análise musical en particular e á música en xeral.

- Analizar obras sinxelas dos estilos da práctica tonal atendendo aos parámetros que as compoñen: macroestruturas e microestruturas, proporcións, tonalidade, harmonía (cadencias, acordes e procedementos modulatorios), temática e motívica, textura, ritmo, dinámica, agóxica, tímbrica, articulación, etc.

Neste primeiro curso trátase de facer unha análise de obras básicas nas que o alumnado debe ser capaz de identificar e recoñecer os elementos musicais que as conforman e caracterizan.

- Recoñecer as características fundamentais dos parámetros que compoñen unha obra e que lle confiren unha estética propia do estilo ao que pertence e comprender a interrelación dos procedementos compositivos do Barroco, Clasicismo e Romanticismo cos tipos de obras que se derivan deles.

Trátase de, ao analizar obras musicais significativas dos períodos estilísticos mencionados, ser capaz de identificar e recoñecer as características que permiten relacionalas cunha determinada corrente estilística.

- escoitar internamente os tipos de acordes e as fórmulas harmónicas máis características das obras analizadas.

O alumnado ten uns coñecementos amplos de Harmonía, por tela estudado en 3º e 4º curso; tendo en conta que un dos obxectivos desta materia é “desenvolver o oído interno na análise e na realización de exercicios escritos”, estará familiarizado coa sonoridade destes acordes



e fórmulas harmónicas. A súa interiorización favorecerá a comprensión das obras analizadas e a súa relación co período ao que pertencen sen necesidade de escoitalas.

- Tocar esquemáticamente nun instrumento polifónico as fórmulas harmónicas máis características das obras analizadas.

A relación deste obxectivo co anterior é evidente, pois trátase de ser capaz de escoitar as fórmulas harmónicas analizadas, sexa de formainterna (no caso do obxectivo anterior) ou real (neste caso). De feito, ao reproducir esas fórmulas harmónicas nun instrumento polifónico, favorécese a súa interiorización e, por tanto, a súa audición interna.

Garante ademais unha mínima continuidade da práctica creativa no alumnado, que se ve na obriga de actuar como suxeito activo manipulando os elementos compositivos observados tras a análise, sen poder acomodarse en actitudes pacientes.

## 6.1.2 Contidos

### **PRIMEIRO TRIMESTRE**

- Tema 1: Harmonía tonal: tipos de acordes, cadencias e modulacións
- Tema 2: Conceptos analíticos básicos
- Tema 3: Pequenos tipos formais (formas binarias simples, formas ternarias simples)
- Tema 4: O minueto/scherzo da sonata clásica

### **SEGUNDO TRIMESTRE**

- Tema 5: A forma sonata (análise de forma sonata en tempo rápido)
- Tema 6: Suite e sonata barroca (análise de obras con esta tipoloxía de diferentes compositores)
- Tema 7: o rondó simple (análise de obras con esta tipoloxía de diferentes compositores)



## TERCEIRO TRIMESTRE

- Tema 8 – Contrapunto imitativo: canon e invención
- Tema 9 – A música desde o canto gregoriano ata o Renacemento
- Tema 10 – A relación entre texto e música: o lied e/ou outras formas vocais

### 6.1.3 Avaliación

A avaliación baséase nos criterios de avaliación e estes, miden o grao de consecución dos obxectivos, aquí se repetirán engadindo os criterios de avaliación relacionados:

#### Criterios de avaliación

O comezo do curso realizarase unha **avaliación inicial** para averiguar os coñecementos adquiridos con anterioridade nas materias de harmonía (principalmente) e linguaxe musical.

Criterios de avaliación para o 1º Trimestre:

1. Coñecer a terminoloxía analítica básica, os tipos formais e procedementos compositivos da práctica tonal: Barroco, Clasicismo e Romanticismo.
  - a) Coñecer a terminoloxía, definición e características dos elementos da linguaxe musical e dos procedementos compositivos de obras musicais destes períodos.
  - b) Utilizar correctamente a terminoloxía analítica na expresión oral e escrita, con coherencia e claridade.
  - c) Ter interese por coñecer obras destes períodos estilísticos, aínda que a súa especialidade instrumental non posúa literatura musical deles.
  - d) Valorar as características estilísticas de cada período, interesándose polo coñecemento de obras musicais de outros compositores.
  - e) Recoñecer características dos elementos da linguaxe musical e dos procedementos compositivos de obras musicais destes períodos a través da audición e a análise.
  - f) Valorar e aceptar as normas básicas de participación na clase colectiva, tendo respecto e consideración polas intervencións e opinións das demais persoas.



2. Analizar obras sinxelas dos estilos da práctica tonal atendendo aos parámetros que as compoñen: macroestruturas e microestruturas, proporcións, tonalidade, harmonía (cadencias, acordes e procedementos modulatorios), temática e motívica, textura, ritmo, dinámica, agóxica, tímbrica, articulación, etc

- a) Analizar obras sinxelas dos estilos da práctica tonal atendendo aos parámetros que as compoñen.
- b) Utilizar correctamente a terminoloxía analítica na expresión oral e escrita, con coherencia e claridade.
- c) Ter interese por analizar obras destes períodos estilísticos, aínda que a súa especialidade instrumental non posúa literatura musical deles.
- d) Valorar as características estilísticas de cada período, interesándose polo coñecemento de obras musicais de distintos compositores.
- e) Recoñecer características dos elementos da linguaxe musical e dos procedementos compositivos de obras musicais destes períodos a través da audición e a análise.
- f) Valorar e aceptar as normas básicas de participación na clase colectiva, tendo respecto e consideración polas opinións e intervencións vertidas das demais persoas

Criterios de avaliación para o 2º Trimestre:

1. Sinalar na obra as características fundamentais dos parámetros que a compoñen conferíndolle unha estética propia do estilo ao que pertence, e comprender a interrelación dos procedementos compositivos do Barroco, Clasicismo e Romanticismo cos tipos de obras que se derivan deles.

- a) Sinalar os parámetros que confiren unha estética propia do estilo ao que pertencen en obras sinxelas dos estilos da práctica tonal
- b) Utilizar correctamente a terminoloxía analítica na expresión oral e escrita, con coherencia e claridade.
- c) Ter interese por analizar obras destes períodos estilísticos aínda que a súa especialidade instrumental non posúa literatura musical deles.
- d) Valorar as características estilísticas de cada período, interesándose polo coñecemento de obras musicais de distintos compositores.
- e) Recoñecer características estilísticas dos elementos da linguaxe musical e



dos procedementos compositivos de obras musicais destes períodos a través da audición e a análise.

f) Valorar e aceptar as normas básicas de participación na clase colectiva, tendo respecto e consideración polas intervencións e opinións das demais persoas.

2. escoitar internamente os tipos de acordes e as fórmulas harmónicas.

a) Recoñecer auditivamente tipos de acordes e fórmulas harmónicas propios destes períodos estilísticos.

b) Utilizar correctamente a terminoloxía e simboloxía harmónica.

c) Valorar a importancia da educación auditiva e da súa aplicación á análise.

d) Valorar e aceptar as normas básicas de participación na clase colectiva, tendo respecto e consideración polas intervencións e opinións das demais persoas.

3. tocar esquemáticamente un instrumento polifónico as fórmulas harmónicas máis características das obras analizadas :

a) tocar esquemáticamente nun instrumento polifónico os tipos de acordes máis característicos das obras analizadas así como as fórmulas harmónicas máis características

b) Coñecer e recoñecer os símbolos analíticos e cifrados dos acordes máis comúns.

c) Recoñecer características técnicas e estilísticas das progresións, fórmulas harmónicas e cadenciais de obras musicais destes períodos a través da audición e a análise.

d) Valorar e aceptar as normas básicas de participación na clase colectiva, tendo respecto e consideración polas interpretacións dos compañeiros.

Criterios de avaliación para o 3º Trimestre:

1. sinalar na obra as características fundamentais dos parámetros que a compoñen conferíndolle unha estética propia do estilo ao que pertence, e comprender a interrelación dos procedementos compositivos do Barroco, Clasicismo e Romanticismo cos tipos de obras que se derivan deles.



- a) Sinalar os parámetros que confiren unha estética propia do estilo ao que pertencen en obras sinxelas dos estilos da práctica tonal
- b) Utilizar correctamente a terminoloxía analítica na expresión oral e escrita, con coherencia e claridade.
- c) Ter interese por analizar obras destes períodos estilísticos aínda que a súa especialidade instrumental non posúa literatura musical deles.
- d) Valorar as características estilísticas de cada período, interesándose polo coñecemento de obras musicais de distintos compositores.
- e) Recoñecer características estilísticas dos elementos da linguaxe musical e dos procedementos compositivos de obras musicais destes períodos a través da audición e a análise.
- f) Valorar e aceptar as normas básicas de participación na clase colectiva, tendo respecto e consideración polas intervencións e opinións das demais persoas.

2. escoitar internamente os tipos de acordes e as fórmulas harmónicas.

- a) Recoñecer auditivamente tipos de acordes e fórmulas harmónicas propios destes períodos estilísticos.
- b) Utilizar correctamente a terminoloxía e simboloxía harmónica.
- c) Valorar a importancia da educación auditiva e da súa aplicación á análise.
- d) Valorar e aceptar as normas básicas de participación na clase colectiva, tendo respecto e consideración polas intervencións e opinións das demais persoas.

3. tocar esquemáticamente un instrumento polifónico as fórmulas harmónicas máis características das obras analizadas:



- a) Tocar esquemáticamente nun instrumento polifónico os tipos de acordes máis característicos das obras analizadas así como as fórmulas harmónicas máis características
- b) Coñecer e recoñecer os símbolos analíticos e cifrados dos acordes máis comúns.
- c) Recoñecer características técnicas e estilísticas das progresións, fórmulas harmónicas e cadenciais de obras musicais destes períodos a través da audición e a análise.
- d) Valorar e aceptar as normas básicas de participación na clase colectiva, tendo respecto e consideración polas interpretacións dos compañeiros.

4. Coñecer a terminoloxía analítica básica, os tipos formais e procedementos compositivos da práctica modal (canto gregoriano, idade media e renacemento).

- a) Coñecer a terminoloxía, definición e características dos elementos da linguaxe musical e dos procedementos compositivos de obras musicais destes períodos.
- b) Utilizar correctamente a terminoloxía analítica na expresión oral e escrita, con coherencia e claridade.
- c) Ter interese por coñecer obras destes períodos estilísticos, aínda que a súa especialidade instrumental non posúa literatura musical deles
- d) Valorar as características estilísticas de cada período, interesándose polo coñecemento de obras musicais de distintos compositores.
- e) Recoñecer características dos elementos da linguaxe musical e dos procedementos compositivos de obras musicais destes períodos a través da audición e a análise.
- f) Valorar e aceptar as normas básicas de participación na clase colectiva, tendo respecto e consideración polas intervencións e opinións das demais persoas.

### **Mínimos esixibles**

A nota final da materia dependerá das probas trimestrais realizadas, e para aprobar o curso a nota final será igual ou superior a 5.





As destrezas mínimas que deberán ser demostradas serán as seguintes:

- Análise armónica, modulacións, dominantes secundarias e cifrado harmónico de partitura ou fragmento de partitura para a aplicación dos coñecementos armónicos adquiridos nesta materia no primeiro trimestre, reforzando as carencias en harmonía do curso pasado.
- Analizar e diferenciar unha forma binaria e unha forma ternaria
- Identificar os trazos característicos de cada estilo e época referida nos contidos do curso.
- Analizar con corrección a forma sonata

A porcentaxe das probas escritas de análise será: unha porcentaxe que oscilará entre o 20% e o 40% no apartado de análise harmónico, tonalidades, cadencias, cifrados, etc., e unha porcentaxe que oscilará entre o 80% e o 60% nos apartados de análise sintáctica, temática, formal, textural, melódica e rítmica. A oscilación das porcentaxes expostas depende da obra a analizar, época, autor ...

A cualificación de cada proba escrita aparecerá reflexada e desglosada en diferentes preguntas ou cuestión, que tratarán os seguintes aspectos: cadencias e tonalidades principais, análise harmónico, análise sintáctico e temático, análise textural, melódico e rítmico e, análise formal. Os aspectos que se pedirán nas probas escritas serán determinadas polo docente segundo a obra elexida para dita proba, así como a correspondente puntuación en cada unha das cuestións formuladas. Esta nota de probas escritas suporá un 70% da nota final do trimestre.

A recuperación de cada forma musical avaliada cunha proba escrita realizarase cando o docente o estime oportuno (pode ser case a continuación do exame suspenso, no mesmo trimestre, esperar un tempo prudencial para que o alumnado madure na materia e recuperar no seguinte trimestre..), buscar sempre o mellor para a boa aprendizaxe e comprensión da materia do noso alumnado.

Ademais das probas escritas na aula, en cada trimestre o alumnado deberá realizar exercicios ou pequenos traballos sobre análise harmónico, textura, melodía, ritmo...que suporán un 30% na nota do trimestre (mínimo un exercicio por trimestre).



## Procedementos e ferramentas de avaliación

Ao principio deste curso haberá unha ou varias probas de análise harmónico que conterán, modulacións, dominantes secundarias, cadencias con diferentes formas de dominantes, práctica dos cifrados armónicos e, ao longo de cada trimestre o docente propondrá para realizar na aula unha proba ou probas obxectivas de avaliación (dependerá do número de formas vistas no trimestre).

Estas probas avaliarán un ou varios criterios de avaliación da materia e tentarase sempre que se poida por parte do profesorado, organizar estas probas con antelación (cun mínimo de dúas semanas), explicando ó alumnado o tipo de exercicio que deberán realizar.

Cada trimestre estas probas escritas calibraránse dentro destas porcentaxes: unha porcentaxe que oscilará entre o 20% e o 40% no apartado de análise harmónico, tonalidades, cadencias, cifrados, etc., e unha porcentaxe que oscilará entre o 80% e o 60% nos apartados de análise sintáctica, temática, formal, textural, melódica e rítmica. A oscilación das porcentaxes expostas depende da obra a analizar, época, autor ...

A nota do trimestre contará cun 70% das notas das probas escritas e cun 30% dos exercicios propostos. Tendo en conta que a materia é de **avaliación continua** a nota do segundo trimestre será a media aritmética das notas obtidas no primeiro e no segundo trimestre (por exemplo: un alumno ten varias notas no primeiro trimestre e ó facer a media é un 7; e logo, no segundo trimestre as notas foron 5, pois lle quedaría no boletín de notas da segunda avaliación un 6). A nota final segue a mesma dinámica, sería a nota media dos tres trimestres.



No caso de ter **alumnado que non puido ser avaliado de maneira continua** éste poderá realizar unha a proba a final de curso para aprobar a materia, a data para dita proba coincide coa última clase da materia do curso e, no horario da clase que ten asignada o alumno dende principio de curso.

Esta proba escrita: consistirá na análise formal, harmónica, tonal e de todos os parámetros que compoñen a obra, obras ou fragmentos que abarquen distintos criterios na concepción da música. O exame poderá constar de:

- a) Sinalar os aspectos do anterior párrafo directamente na partitura
- b) Redactar un breve comentario analítico sobre ela ou elas
- c) Responder a un cuestionario

A puntuación das diferentes preguntas será reflexada na proba escrita polo profesor da materia, pero estará encadrada nas seguintes porcentaxes xenerais, entre o 20% e o 40% no apartado de análise harmónico, tonalidades, cadencias, cifrados, etc., e unha porcentaxe que oscilará entre o 80% e o 60% nos apartados de análise sintáctica, temática, formal, textural, melódica e rítmica. A oscilación das porcentaxes expostas depende da obra a analizar, época, autor ...

O profesorado, determinará o tempo da realización da proba, que será de mínimo de 120 minutos (dependendo da dificultade da obra, poderase exceder de tempo, sempre que sexa consensuado polo docente e alumnado). Será necesario para a superación da proba unha nota mínima dun 5. A dificultade da ou das probas referirase ós contidos de cada curso que figuran na programación desta materia.

### **Criterios de cualificación**

A nota final da materia dependerá das probas trimestrais realizadas (70%) e dos exercicios ou traballos propostos (30%) ó longo do curso; e para aprobar o curso a nota final será igual ou superior a 5.

As destrezas que deberán ser demostradas serán as seguintes:

- a) Analizar e diferenciar unha forma binaria e unha forma ternaria
- b) Identificar os trazos característicos de cada estilo e época referida nos contidos do curso.



- c) Analizar con corrección a forma sonata nos tempos rápidos
- d) Identificar e analizar correctamente as diferentes seccións dun movemento de sonata; a forma “Minuetto – Trio – Minuetto”, así como “Scherzo – Trio-Scherzo”
- e) Identificar e analizar con corrección as diferentes seccións do Rondeau
- f) Relacionar o texto coa música no “Lied”

Cada trimestre estas probas escritas calibraránse dentro destas porcentaxes: unha porcentaxe que oscilará entre o 20% e o 40% no apartado de análise harmónico, tonalidades, cadencias, cifrados, etc..., e unha porcentaxe que oscilará entre o 80% e o 60% nos apartados de análise sintáctica, temática, formal, textural, melódica e rítmica. A oscilación das porcentaxes expostas depende da obra a analizar, época, autor ...

A cualificación de cada proba escrita aparecerá reflexada e desglosada en diferentes preguntas ou cuestión, que tratarán os seguintes aspectos: cadenzas e tonalidades principais, análise harmónico, análise sintáctico e temático, análise textural, melódico e rítmico e, análise formal. Os aspectos que se pedirán nas probas escritas serán determinadas polo docente segundo a obra eleixida para dita proba, así como a correspondente puntuación en cada unha das cuestión formuladas.

Ao longo de cada trimestre o docente propondrá dous exercicios (como mínimo) sobre análise harmónico, textural, rítmico, melódico... sempre sobre partituras das formas que estamos a ver, será avaliado de maneira individual e suporá o 30% da nota final do trimestre. Ademais cada trimestre realizaremos unha ou varias probas escritas, e éstas avaliarán un ou varios dos criterios da avaliación da materia e, suporá o 70% da nota final do trimestre. Tentarase por parte do profesorado organizar estas probas con antelación cun mínimo de dúas semanas), explicando ó alumnado o tipo de exercicio que deberán realizar.



## **Criterios para a concesión de ampliación de matrícula**

Os criterios para a concesión de ampliación de matrícula, estarán baseados na realización dunha proba obxectiva antes da avaliación do primeiro trimestre que consistirá na análise dunha partitura, que versará sobre os contidos, obxectivos e criterios de avaliación expostos na programación, unha partitura única de carácter tonal. Para unha avaliación positiva desta proba será necesaria a nota mínima dun 5.

A duración mínima da proba será de 120 minutos, que poderá exceder de tempo por consenso do alumnado e docente, se a lonxitude da obra o requirise.

O profesorado poderá solicitar un traballo relacionado coa materia cunha antelación suficiente de dúas semanas e, que representarán un 10% da nota final, se este traballo non se solicitase, ceñirémonos á proba obxectiva explicada no párrafo anterior.

### **6.1.4 Medidas de recuperación**

As diferentes probas realizadas ó longo dos trimestres, terán cada unha delas a súa correspondente recuperación, sempre avisando con antelación suficiente (nunca inferior a unha semana).

### **Procedementos de recuperación ordinarios**

As diferentes probas realizadas ao longo dos trimestres, terán cada unha delas a súa correspondente recuperación no horario correspondente á materia de análise; o resto da clase que non teña que realizar esta proba realizará exercicios propostos polo profesorado relacionados cos contidos que están a estudar nese momento. Para a superación destas probas de recuperación a nota mínima será dun 5.

O alumnado que chegado ó fin do terceiro trimestre non superou algunha das probas (que polo xeral se corresponden con diferentes formas musicais), terá a oportunidade da realización dun exame final coa parte ou partes avaliadas negativamente.



## Probas extraordinarias

A proba extraordinaria consistirá nunha proba obxectiva dunha partitura de carácter tonal do Barroco, Clasicismo ou Romanticismo.

Dita partitura de carácter tonal, de estrutura formal reflexada na programación e dos estilos Barroco, Clásico ou Romántico, na que haberá que tratar os seguintes aspectos:

- I. Análise sintáctico e temático, incluíndo neste apartado as cadencias principais, cifrado harmónico, así como a súa tonalidade.
- II. Análise textural
- III. Análise rítmico e melódico
- IV. Análise harmónico (se procede) dun fragmento da obra proposta
- V. Análise formal (esquema e explicación da mesma)

A proba terá unha duración mínima de 120 minutos, se o profesorado o estima oportuno pola lonxitude do exame, poderase exceder este tempo consensuado co alumnado implicado: para unha avaliación positiva da proba é preciso ter como nota mínima un 5.

A puntuación das diferentes cuestión plantexadas na proba aparecerán de maneira exacta desglosadas na proba escrita, estando este desglose dentro destas porcentaxes: unha porcentaxe que oscilará entre o 20% e o 40% no apartado de análise harmónico, tonalidades, cadencias, cifrados, etc., e unha porcentaxe que oscilará entre o 80% e o 60% nos apartados de análise sintáctica, temática, formal, textural, melódica e rítmica. A oscilación das porcentaxes expostas depende da obra a analizar, época, autor ...

### 6.1.5 Recursos didácticos

A relación de partituras que se presentan a continuación son de carácter orientativo e en ningún caso teñen carácter obrigatorio; son un refrexo de carácter práctico dos obxectivos e contidos expostos na programación, e que poden ser substituídas por obras de dificultade similar:

- 1- Sonatina op.36 nº 2 – Allegretto (**Clementi**)
- 2- Sonatina op.36 nº 2 – Allegro (**Clementi**)
- 3- Sonatina op. 168 nº 4 – Allegro moderato (**Diabelli**)



- 4- Sonatina op. 168 nº 5 – Rondo militare (**Diabelli**)
- 5- Sonata nº 11 en Sol M (**Haydn**):
  - Presto
  - Andante
  - Menuet y Trio
- 6- Sonata nº 24 en Re M - Allegro (**Haydn**)
- 7- Coral “ Als der gütige Gott”
- 8- Coral “ Aus meines Herzens Grunde”
- 9- Suite francesa en Fa M – Menuet (**Bach**)
- 10- Suite francesa en re m – Zarabanda (**Bach**)
- 11- Preludio – Largo (**Corelli**)
- 12- Allemanda – Allegro (**Corelli**)
  
- 1- Sonata en Fa M, 1º movement (**Mozart**)
- 2- Sonata violín e piano en Fa M, 1º movement (**Mozart**)
- 3- Cuarteto en Re M , 3º movement– Molto Allegro (**Mozart**)
- 4- Sonata en Fa M, 3º movement – Rondo (**Mozart**)
- 5- Sonata op.2 nº 1, 1º movement (**Beethoven**)
- 6- Sonata op. 2 nº1, 3º movement (**Beethoven**)
- 7- Sonata op. 2 nº2, 3º movement (**Beethoven**)
- 8- Danzas de “ Album de la juventud” (**Schumann**)
  - Soldatenmarsch,
  - Sizilianish,
  - The reaper’s song,
- 9- Lied: “Langsam, mit Ansdruck” (**Schubert**)
- 10- Lied: “Die lotusblume” (**Schubert**)
- 11- Lied: “Der Tod, das ist die kühle Nacht” (**Brahms**)
- 12- Lied: “Die stadt” (**Schubert**)
  
- 1- Invención nº V en Mi b M (**Bach**)
- 2- Invención nº VI en Mi M (**Bach**)
- 3- Invención nº VIII en Fa M (**Bach**)
- 4- Invención nº I en Do M (**Bach**)
- 5- Preludio y Fuga en re m – Pequeños preludios y fugas (**Bach**)
- 6- Fuga en mi m – El clave bien temperado I (**Bach**)



## 6.2 Curso: 6º Grao Profesional

### 6.2.1 Obxectivos

No curso anterior os estudantes desenvolveron capacidades que lles permiten recoñecer as diferentes tipoloxías formais, as súas variantes e combinacións dentro da práctica tonal e en obras que partían dos exemplos máis sinxelos (en canto a dimensións, densidade...) para ir avanzando cada vez máis cara unha maior complexidade.

Con este 6º curso chega o momento de ampliar fronteiras, con esta amplitude de miras procuraremos ofrecer a máis ampla variedade estilística de pezas para analizar, que nos permitirán observar a aplicación dos elementos e procedementos estudados no curso anterior en obras de maiores dimensións, para diferentes formacións instrumentais e que nos achegarán ao xeito de compoñer do maior número de autores posible. Teremos en conta que os estudos de Historia da Música remataron en 5º e procuraremos que os coñecementos adquiridos nesa materia se manteñan frescos, dada a súa importancia á hora de atender aos criterios de sincronía e diacronía necesarios para o desenvolvemento da materia de Análise. O alumnado poderá demostrar ao remate deste 6º curso as capacidades seguintes:

- Coñecer os principais elementos e procedementos compositivos das épocas e dos autores da práctica tonal, nos estilos Barroco, Clasicismo e Romanticismo.

No 6º curso preténdese que amplíen e consoliden coñecementos, tanto os que proveñen de Análise I, como dos dous cursos nos que estudaron Historia da Música. É necesario facer especial fincapé na procura, identificación e comprensión dos elementos e procedementos compositivos de cada época, así como tamén na interrelación e correcta expresión dos mesmos.

- Analizar obras dunha crecente complexidade, dunha ampla variedade de estilos e de diferentes compositores da práctica tonal atendendo aos parámetros que as compoñen: macroestruturas e microestruturas, proporcións, tonalidade, harmonía (cadencias, acordes e procedementos modulatorios), temática e motívica, textura, ritmo, dinámica, agóxica, tímbrica, articulación,





Preténdese con este obxectivo, e a través de análises guiadas na aula, aportar ao alumnado unha visión global desde un punto de vista estilístico e histórico que lle permita realizar análises de obras representativas de diferentes estilos, así como a comprensión da evolución das distintas tipoloxías formais e a evolución dos estilos.

- Recoñecer as características dos parámetros que compoñen unha obra e que lle confiren unha estética propia do estilo ao que pertence, e comprendera interrelación dos procedementos compositivos de cada época cos tipos de obras que se derivan deles.
- Na mesma liña que o obxectivo anterior, trátase de obter unha visión global dos distintos períodos estilísticos da historia da música, comprendendo a súa interrelación e sendo capaces de identificar as súas características en obras representativas.
- escoitar internamente os tipos de acordes e as fórmulas harmónicas máis características das obras analizadas.

Aínda que a formulación do obxectivo é a mesma que para 5º curso, amplíase este ano, ao facelo tamén cos estilos estudados en 6º, incluíndose por tanto a escoita interna de sonoridades diferentes e doutras xa estudadas.

etc.

Preténdese con este obxectivo, e a través de análises guiadas na aula, aportar ao alumnado unha visión global desde un punto de vista estilístico e histórico que lle permita realizar análises de obras representativas de diferentes estilos, así como a comprensión da evolución das distintas tipoloxías formais e a evolución dos estilos.

## 6.2.2 Contidos

### **PRIMEIRO TRIMESTRE:**

- Tema 1 – Harmonía tonal: tipos de acordes, cadencias e modulacións
- Tema 2 – Ampliación de conceptos analíticos . A variación.
- Tema 3 – A forma sonata
- Tema 4 – A forma sonata de tempo lento



### SEGUNDO TRIMESTRE:

- Tema 5 – O rondó. O rondó sonata
- Tema 6 – Lied desenvolvido ou rondó de tempo lento
- Tema 7 – A gran forma ternaria e o Lied ternario
- Tema 8 – Contrapunto imitativo: a fuga

### TERCEIRO TRIMESTRE:

- Tema 9 – A relación entre texto e música: o lied e/ou outras formas vocais
- Tema 10 – Pequenas formas instrumentais do romanticismo
- Tema 11 – A sonata preclásica
- Tema 12 – A música do século XX e XXI

Os contidos expostos aquí por trimestres poden sufrir modificacións na orde na que aquí se atopan (pódese seguir unha liña cronolóxica, unha liña que enlace có final do curso anterior, unha liña seguindo a evolución das diferentes formas musicais...) pero o importante é que a final de curso estes contidos estén dados do xeito que mellor se adapte ó estudio e comprensión por parte do alumnado

### 6.2.3 Avaliación

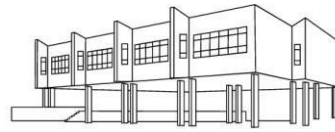
Dado que os criterios de avaliación miden o grao de consecución dos obxectivos, repítense estes a continuación, engadindo os criterios de avaliación relacionados:

#### Criterios de avaliación

O comezo do curso realizarase unha **avaliación inicial** do alumnado para comprobar os seus coñecementos adquiridos principalmente nas materias de harmonía e análise 5º.

#### Criterios de avaliación para o 1º Trimestre:

- I. Analizar obras dos estilos da práctica tonal atendendo aos parámetros que as compoñen: macroestruturas e microestruturas, proporcións, tonalidade, harmonía (cadencias, acordes e procedementos modulatorios), temática e motívica, textura, ritmo, dinámica, agónica, tímbrica, articulación, etc
- II. Analizar obras dos estilos da práctica tonal atendendo aos parámetros queas



- III. Utilizar correctamente a terminoloxía analítica na expresión oral e escrita, con coherencia e claridade.
- IV. Ter interese por analizar obras destes períodos estilísticos, aínda que a súa especialidade instrumental non posúa literatura musical deles.
- V. Valorar as características estilísticas de cada período, interesándose polo coñecemento de obras musicais de distintos compositores.
- VI. Recoñecer características dos elementos da linguaxe musical e dos procedementos compositivos de obras musicais destes períodos a través da audición e a análise.
- VII. Valorar e aceptar as normas básicas de participación na clase colectiva, tendo respecto e consideración polas intervencións e opinións das demais persoas.

Criterios de avaliación para o 2º Trimestre:

1. Sinalar na obra as características fundamentais dos parámetros que a compoñen conferíndolle unha estética propia do estilo ao que pertence, e comprender a interrelación dos procedementos compositivos dos estilos da práctica tonal cos tipos de obras que se derivan deles:

- I. Sinalar os parámetros que confiren unha estética propia do estilo ao que pertencen en obras sinxelas dos estilos da práctica tonal
- II. Utilizar correctamente a terminoloxía analítica na expresión oral e escrita, con coherencia e claridade.
- III. Ter interese por analizar obras destes períodos estilísticos aínda que a súa especialidade instrumental non posúa literatura musical deles.
- IV. Valorar as características estilísticas de cada período, interesándose polo coñecemento de obras musicais de distintos compositores.
- V. Recoñecer características estilísticas dos elementos da linguaxe musical e dos procedementos compositivos de obras musicais destes períodos a través da audición e a análise.
- VI. Valorar e aceptar as normas básicas de participación na clase colectiva, tendo respecto e consideración polas intervencións e opinións das demais persoas.



2. escoitar internamente os tipos de acordes e as fórmulas harmónicas.

- I. Recoñecer auditivamente tipos de acordes e fórmulas harmónicas propios destes períodos estilísticos.
- II. Utilizar correctamente a terminoloxía e simboloxía harmónica.
- III. Valorar a importancia da educación auditiva e da súa aplicación á análise.
- IV. Valorar e aceptar as normas básicas de participación na clase colectiva, tendo respecto e consideración polas intervencións e opinións das demais persoas.

3. sinalar na obra as características fundamentais dos parámetros que a compoñen conferíndolle unha estética propia do estilo ao que pertence, e comprender a interrelación dos procedementos compositivos do Barroco, Clasicismo e Romanticismo cos tipos de obras que se derivan deles

- I. Sinalar os parámetros que confiren unha estética propia do estilo ao que pertencen en obras sinxelas dos estilos da práctica tonal
- II. Utilizar correctamente a terminoloxía analítica na expresión oral e escrita, con coherencia e claridade.
- III. Ter interese por analizar obras destes períodos estilísticos aínda que a súa especialidade instrumental non posúa literatura musical deles.
- IV. Valorar as características estilísticas de cada período, interesándose polo coñecemento de obras musicais de distintos compositores.
- V. Recoñecer características estilísticas dos elementos da linguaxe musical e dos procedementos compositivos de obras musicais destes períodos a través da audición e a análise.
- VI. Valorar e aceptar as normas básicas de participación na clase colectiva, tendo respecto e consideración polas intervencións e opinións das demais persoas.

4. escoitar internamente os tipos de acordes e as fórmulas harmónicas.

- I. Recoñecer auditivamente tipos de acordes e fórmulas harmónicas propios



destes períodos estilísticos.

- II. Utilizar correctamente a terminoloxía e simboloxía harrmónica.
- III. Valorar a importancia da educación auditiva e da súa aplicación á análise.
- IV. Valorar e aceptar as normas básicas de participación na clase colectiva, tendo respecto e consideración polas intervencións e opinións das demais persoas.

### **Mínimos esixibles**

A nota final da materia dependerá das probas trimestrais realizadas que suporán o 70% da nota final ademais de exercicios ou pequenos traballos individuais sobre textura, melodía, ritmo... que serán propostos ó longo do curso e como mínimo un por trimestre, ditos exercicios suporán o 30% da nota final do trimestre. Para aprobar cada trimestre a nota final será igual ou superior a 5.

As destrezas mínimas que deberán ser demostradas serán as seguintes:

- 1) Analizar e diferenciar unha forma binaria e unha forma ternaria
- 2) Analizar con corrección todos os movementos da sonata clásica/romántica
- 3) Relacionar o texto coa música no "Lied"

A porcentaxe das probas escritas de análise será: unha porcentaxe que oscilará entre o 20% e o 40% no apartado de análise harmónico, tonalidades, cadencias, cifrados, etc., e unha porcentaxe que oscilará entre o 80% e o 60% nos apartados de análise sintáctica, temática, formal, textural, melódica e rítmica. A oscilación das porcentaxes expostas depende da obra a analizar, época, autor ...

A cualificación de cada proba escrita aparecerá reflexada e desglosada en diferentes preguntas ou cuestión, que tratarán os seguintes aspectos: cadencias e tonalidades principais, análise harmónico, análise sintáctico e temático, análise textural, melódico e rítmico e, análise formal. Os aspectos que se pedirán nas probas escritas serán determinadas polo docente segundo a obra elexida para dita proba, así como a correspondente puntuación en cada unha das cuestión formuladas.

### **Procedementos e ferramentas de avaliación**

Ao remate de cada trimestre o docente propoñerá un ou dous exercicios para realizar na aula como proba ou probas obxectivas de avaliación. Esta proba ou



probas avaliarán un ou varios dos criterios de avaliación da materia. Tentarase por parte do profesorado organizar estas probas con antelación (cun mínimo de dúas semanas), explicando ao alumnado o tipo de proba que deberán realizar (suporá o 70% da nota final).

Cada trimestre estas probas escritas calibraránse dentro destas porcentaxes: unha porcentaxe que oscilará entre o 20% e o 40% no apartado de análise harmónico, tonalidades, cadencias, cifrados, etc., e unha porcentaxe que oscilará entre o 80% e o 60% nos apartados de análise sintáctica, temática, formal, textural, melódica e rítmica. A oscilación das porcentaxes expostas depende da obra a analizar, época, autor ...

O 30% da nota final do trimestre serán os exercicios sobre análise harmónica, textura, melodía, ritmo... propostos polo docente e sendo como mínimo un por trimestre.

A nota do trimestre contará cun 70% das notas das probas escritas e cun 30% dos exercicios propostos. Tendo en conta que a materia é de **avaliación continua** a nota do segundo trimestre será a media aritmética das notas obtidas no primeiro e no segundo trimestre (por exemplo: un alumno ten varias notas no primeiro trimestre e o facer a media é un 7; e logo, no segundo trimestre as notas foron 5, pois lle quedaría no boletín de notas da segunda avaliación un 6). A nota final segue a mesma dinámica, sería a nota media dos tres trimestres.

No caso de ter **alumnado que non puido ser avaliado de maneira continua** éste poderá realizar unha a proba a final de curso para aprobar a materia e, sendo a data para a súa realización a última clase do curso da materia en cuestión e, no horario que o alumno ten asignado dende principio de curso.

Esta proba escrita: consistirá na análise formal, harmónica, tonal e de todos os parámetros que compoñen a obra dunha ou dúas obras ou fragmentos que abarquen distintos criterios na concepción da música. O exame poderá constar de:

- 1) Sinalar os aspectos anteriores directamente na partitura
- 2) Redactar un breve comentario analítico sobre ela ou elas
- 3) Responder a un cuestionario

A puntuación das diferentes preguntas será reflexada na proba escrita polo profesor da materia, pero estará encadrada nas seguintes porcentaxes xerais, entre o 20% e o 40% no apartado de análise harmónico, tonalidades, cadencias, cifrados, etc., e unha porcentaxe que oscilará entre o 80% e o 60% nos apartados de análise



sintáctica, temática, formal, textural, melódica e rítmica. A oscilación das porcentaxes expostas depende da obra a analizar, época, autor ...

O profesorado, determinará o tempo da realización da proba, que será de mínimo de 120 minutos (dependendo da dificultade da obra, poderase exceder de tempo, sempre que sexa consensuado polo docente e alumnado). Se a proba consiste en dúas partituras ou máis, será necesario para a superación da proba unha nota final dun 5. A dificultade da ou das probas referirase aos contidos de cada curso que figuran na programación desta materia.

### **Criterios de cualificación**

A nota final da materia dependerá das probas trimestrais realizadas que suporán o 70% da nota final e os exercicios ou traballos propostos serán o 30% da nota final, para aprobar o curso a nota final deberá ser igual ou superior a 5.

As destrezas que deberán ser demostradas serán as seguintes:

- 1) Analizar e diferenciar unha forma binaria e unha forma ternaria
- 2) Analizar a evolución dende a suite ata a sonata clásica/romántica
- 3) Identificar os trazos característicos de cada estilo e época referida nos contidos do curso.
- 4) Analizar con corrección todos os movementos da sonata clásica/romántica
- 5) Relacionar o texto coa música no “Lied”

Cada trimestre estas probas escritas calibraránse dentro destas porcentaxes: unha porcentaxe que oscilará entre o 20% e o 40% no apartado de análise harmónico, tonalidades, cadencias, cifrados, etc., e unha porcentaxe que oscilará entre o 80% e o 60% nos apartados de análise sintáctica, temática, formal, textural, melódica e rítmica. A oscilación das porcentaxes expostas depende da obra a analizar, época, autor ...

A cualificación de cada proba escrita aparecerá reflexada e desglosada en diferentes preguntas ou cuestión, que tratarán os seguintes aspectos: cadenzas e tonalidades principais, análise harmónico, análise sintáctico e temático, análise textural, melódico e rítmico e, análise formal. Os aspectos que se pedirán nas



probas escritas serán determinadas polo docente segundo a obra elexida para dita proba, así como a correspondente puntuación en cada unha das cuestións formuladas.

Ao remate de cada trimestre o docente propoñerá un ou dous exercicios para realizar na aula como proba ou probas obxectivas de avaliación. Esta proba ou probas avaliarán un ou varios dos criterios de avaliación da materia. Tentarase por parte do profesorado organizar estas probas con antelación (cun mínimo de dúas semanas), explicando ao alumnado o tipo de exercicio que deberán realizar.

### **Criteria para a concesión de ampliación de matrícula**

O curso que nos ocupa, 6º de Grao Profesional ó ser o último curso, non existe posibilidade de ampliación de matrícula.

#### **6.2.4 Medidas de recuperación**

As diferentes probas realizadas ó longo dos trimestres, terán cada unha delas a súa correspondente recuperación, sempre avisando con antelación suficiente (nunca inferior a unha semana).

### **Procedementos de recuperación ordinarios**

As diferentes probas realizadas ao longo dos trimestres, terán cada unha delas a súa correspondente recuperación no horario correspondente á materia de análise; o resto da clase que non teña que realizar esta proba realizará exercicios propostos polo profesorado relacionados cos contidos que están a estudar nese momento. Para a superación destas probas de recuperación a nota mínima será dun 5.

O alumnado que chegado o fin do terceiro trimestre non superou algunha das probas, terá a oportunidade da realización dun exame final coa parte ou partes suspensas.

Para unha avaliación positiva na materia de 6º de Análise é preciso ter como nota mínima un 5.





### Probas extraordinarias

A proba extraordinaria consistirá na análise de unha ou dúas obras escritas entre 1600 e 1850, contidas na programación do curso. A análise tratará os seguintes aspectos, eliminando algún deles se non fora pertinente tratalos na proposta:

- 1) Análise sintáctico e temático; incluíndo neste apartado as cadencias principais, así como a súa tonalidade e cifrado harmónico
- 2) Análise textural
- 3) Análise rítmico e melódico
- 4) Análise harmónico (se procede) dun fragmento das obras propostas
- 5) Análise formal (esquema de forma e pequena explicación da mesma).

A proba terá unha duración mínima de 120 minutos, se o profesorado o estima oportuno pola lonxitude do exame, poderase exceder este tempo consensuado co alumnado implicado: para unha avaliación positiva da proba é preciso ter como nota mínima un 5.

A puntuación das diferentes cuestións plantexadas na proba aparecerán de maneira exacta desglosadas na proba escrita, estando este desglose dentro destas porcentaxes: unha porcentaxe que oscilará entre o 20% e o 40% no apartado de análise harmónico, tonalidades, cadencias, cifrados, etc., e unha porcentaxe que oscilará entre o 80% e o 60% nos apartados de análise sintáctica, temática, formal, textural, melódica e rítmica. A oscilación das porcentaxes expostas depende da obra a analizar, época, autor ...

#### 6.2.5 Recursos didácticos

A relación de partituras que se presentan a continuación son de carácter orientativo e en ningún caso obrigatorio, son un refrexo de carácter práctico dos obxectivos e contidos expostos na programación (pero non ordeados por trimestres), e que poden ser substituídas por obras de dificultade similar sempre que o docente o estime oportuno.

##### Preclasicismo

- 1- Sonata en Fa M (C.P.E.Bach)
- 2- Sonata en re m (C.P.E.Bach)
- 3- Sonata en do m (C.P.E.Bach)
- 4- Sonata en Do M (Scarlatti)



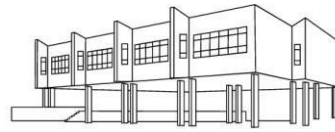
Clasicismo (2º movementos)

- 5- Sonata violín e piano (Mozart)
- 6- Sonata opus 7 en Mi b M (Beethoven)
- 7- Sonata opus 10 nº 1 (Beethoven)
- 8- Sonata opus 22 (Beethoven)
- 9- Sonata opus 27 (Beethoven)
- 10- Sonata opus 13 nº 8 (Beethoven)

Fugas de Bach (“El clave bien temperado I”)

- 11-Nº 2 en do m
- 12- Nº 10 en mi m
- 13- Nº 7 en Mi b M
- 14-Nº 11 en Fa M
- 15-Nº 18 en sol # m
- 16-Nº 1 en Do M
- 17-Nº 6 en re m

- 1- Preludio en La M (Bach)
- 2- Partita I en Si b M – Preludio (Bach)
- 3- Partita I en Si b M – Courante (Bach)
- 4- Sonata violoncello e piano – Sarabanda (Corelli),
- 5- Sonata violoncello e piano – Giga (Corelli)
- 6- Sonata en Do M – 1º movemento (Mozart)
- 7- Sonata opus 10 nº1 – 1º movemento (Beethoven)
- 8- Sonata opus 10 nº3 – 3º movemento (Beethoven)
- 9- Cuarteto nº5 – 3º movemento (Mozart)
- 10-Sonata opus 13 nº8 – 3º movemento (Beethoven)
- 11-Cuarteto en La M (Mozart)
- 12- Lied “Der doppelganger” (Schubert)
- 13- Lied “Am leuchtenden sommermorgen” (Schumann)
- 14-Lied “Freissinn” (Schumann)
- 15-Lied “Morgen” (R. Strauss)



- 1- Intermezzo en Si b M (Brahms)
- 2- Fantasiestücke – Warum (Schumann)
- 3- “Il penseroso” (Liszt),
- 4- Invención nº II en do m (Bach)

## **7. Procedementos de avaliación e seguimento da programación didáctica**

---

Ao longo do curso, nas reunións do departamento, os profesores revisarán de forma permanente o grao de cumprimento desta programación así como os resultados académicos dos alumnos, tendo en conta tanto os obxectivos e contidos, como as características individuais de cada un dos alumnos: avaliación inicial, atención nas clases, tempo dedicado, condicións, capacidades, etc.

Os profesores informarán aos alumnos e aos seus pais do grao de cumprimento dos mínimos esixidos, dos criterios cos que van ser avaliados e da súa evolución. Así mesmo, tentarase manter un contacto continuo co resto dos departamentos para ter unha visión global do desenvolvemento de cada alumno.

## **8. Procedementos para realizar a avaliación interna do departamento**

---

As reunións do departamento son o foro onde se realizará de forma permanente, a avaliación interna das estratexias metodolóxicas do departamento, valorando o grao de cumprimento da programación, os resultados académicos, os resultados artísticos etc.

Todo iso, tendo en conta a idiosincrasia propia das materias do departamento e em concreto a de harmonía, así como a individualidade de cada un dos alumnos: o seu grao de compromiso co estudo, facultades, talento, esforzo, interés no estudo, etc. Comentásense regularmente os resultados globais de cada avaliación e calquera



cuestión que os membros do departamento consideren oportuna. Trasladaranse á comisión de coordinación pedagóxica os puntos que os profesores estimen necesarios. Finalmente revisaranse as porcentaxes finais de aprobados e suspensos e unificando criterios para obter un óptimo desenvolvemento musical, artístico e instrumental dos alumnos.

Por outra banda, dentro desta avaliación interna, terase en conta e de forma moi destacada, os medios físicos e humanos cos que conta o departamento: material impreso: partituras, libros de consulta, revistas especializadas, instrumentos e o seu estado, ordenadores, equipos de audio, software, mobiliario adecuado, orzamento para actividades, cursos, clases maxistras, dispoñibilidade de aulas para clases de apoio, número de profesores axeitado en relación coa demanda, cursos de formación específicos para o profesorado e flexibilidade para a súa reciclaxe, flexibilidade para a realización de proxectos artísticos por parte dos profesores etc ... En definitiva os medios básicos para alcanzar un ensino profesional de calidade, e que permita aos profesores e alumnos levar a cabo, de forma real os obxectivos que a programación expón soamente de forma teórica.

## 9. ANEXOS

---

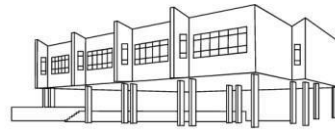
### 9.1 Proba de acceso 6º de grao profesional

A proba de acceso consistirá na análise de unha ou dúas obras de música tonal, tratando os seguintes aspectos, dos que se poderá eliminar algún deles por parte do profesorado ou tribunal da proba:

#### **Contidos**

A análise dunha obra escrita entre 1600 e 1850, tratando os seguintes aspectos, eliminando algún deles se non fora pertinente tratalos na obra:

- 1) Análise sintáctico (frases, semifrases...), incluíndo neste apartado as cadencias principais, así como a súa tonalidade.



- 2) Análise textural
- 3) Análise rítmico
- 4) Análise harmónico (se procede) dun fragmento da obra proposta
- 5) Análise formal (esquema e explicación da mesma).

A duración da proba será dun mínimo de 2 horas, dependendo da lonxitude e dificultade do exame proposto.

### **Criterios de avaliación e cualificación**

A puntuación das diferentes cuestión plantexadas na proba aparecerán de maneira exacta desglosadas na proba escrita, estando este desglose dentro destas porcentaxes: unha porcentaxe que oscilará entre o 20% e o 40% no apartado de análise harmónico, tonalidades, cadencias, cifrados, etc., e unha porcentaxe que oscilará entre o 80% e o 60% nos apartados de análise sintáctica, temática, formal, textural, melódica e rítmica. A oscilación das porcentaxes expostas depende da obra a analizar, época, autor ...

Os criterios de avaliación serán:

- Avaliarase cada unha das preguntas propostas de 0 a 10 e éstas serán ponderadas segundo o número de preguntas propostas.
- Para superar a proba será necesario ter un 5 como mínimo

## **9.2 Criterios para a obtención de matrícula de honra**

A orde do 10 de Marzo de 2009 con data de disposición 10/03/2009 e, data de publicación 18/03/2009, regula o procedemento para a obtención de matrícula de honra e premios de fin de grao nas ensinanzas de música e danza.

A matrícula de honra concederase ó alumnado matriculado en calquera curso das ensinanzas profesionais de música ou danza que acaden a calificación de 9 en calquera das materias reguladas polo Decreto 203/2007, do 27 de Setembro, e polo Decreto 204/2007, do 11 de Outubro.

Concesión de matrículas de honra:

- I. O número de matrículas de honra non poderá superar o 10% do alumnado matriculado no curso.



**XUNTA DE GALICIA**

CONSELLERÍA DE CULTURA,  
EDUCACIÓN E UNIVERSIDADE



**CMUS**

PROFESIONAL  
DA CORUÑA

- II. As matrículas de honra serán propostas polo departamento de Fundamentos de Composición, a instancia do profesorado que imparte a materia de 6º de Análise.
- III. As propostas do departamento elevaráanse á Comisión de Coordinación Pedagóxica, que levantará acta dos acordos tomados e da concesión das matrículas de honra.