



Dirección Xeral de Educación, Formación Profesional e Innovación Educativa
REDE DE CONSERVATORIOS DE MÚSICA E DANZA DE GALICIA

Modelo MD75PRO01

Programación oficial de Interpretación.

Curso 2022/2023



Índice

1. Introducción.....	3
2. Metodoloxía.....	3
3. Atención á diversidade.....	4
4. Temas transversais.....	5
5. Actividades culturais e de promoción das ensinanzas.....	6
6. Secuenciación do curso.....	7
6.2 Contidos.....	8
6.3 Avaliación.....	9
7. Procedementos de avaliación e seguimento da programación didáctica.....	16
8. Procedementos para realizar a avaliación interna do departamento.....	16
9. ANEXOS.....	17



1. Introducción

O intenso desenvolvemento instrumental a que se ve sometido o alumnado ao longo do grao profesional alcanza no último curso un dos seus obxectivos fundamentais: demostrar a sensibilidade auditiva necesaria para perfeccionar gradualmente a calidade sonora, configurándose o itinerario de interpretación como o colofón natural deste desenvolvemento.

O itinerario de interpretación pretende dotar o alumnado dunha base teórico-práctica en que se abordan os aspectos que, en relación coa innegable carga en destrezas técnico-físicas que integran os estudos profesionais de música, incida nas posibilidades de realización musical que se deron nos repertorios ao longo do século XX.

Xa que logo, o coñecemento da tradición interpretativa resulta vital para o músico que encamiñe a súa traxectoria futura como intérprete, e este coñecemento pasa necesariamente polo acceso, a análise, a comprensión e a asimilación das fontes dispoñibles, tanto as escritas como as sonoras, aínda que son estas últimas as que permiten percibir a verdadeira esencia sonora da tradición musical.

Por outro lado, as cuestións relacionadas coa posta en escena resultan igualmente do máximo interese por incidiren nun aspecto básico para ter en conta por un intérprete.

Ante todas estas consideracións previas, é evidente que a disciplina se orienta de modo específico a dotar das ferramentas necesarias para o futuro intérprete, de modo que presente o máis amplo abano de posibilidades que o catálogo de agrupacións musicais actuais ofrece e, paralelamente, o oriente cara ás saídas profesionais relacionadas.

2. Metodoloxía

As clases impartiranse en grupos tendo en conta a ratio de atención individual que precisa a materia. As clases en grupo son máis enriquecedoras nos aspectos creativo e participativo.



A interacción dos alumnos nas clases facendo a práctica dos contidos permite unha aprendizaxe máis rápida e sobre todo máis segura.

A estrutura das clases terá en conta cada día de clase a secuenciación en apartados dos contidos, adicando a cada un deles o tempo necesario en cada unha das avaliacións.

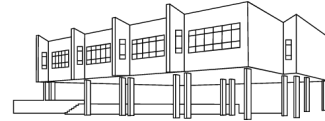
3. Atención á diversidade

O alumnado do conservatorio habitualmente esta dentro dun nivel sociocultural e económico medio, cunha gran capacidade de traballo pois ten que compaginar os estudos de musica cos de ensinanzas xerais. As motivacións para estudar no conservatorio son distintas e poden variar conforme se suceden os cursos. Os motivos polos que inician os estudos musicais poden ser por iniciativa dos pais, por vocación, como actividade de entretemento, por inercia dun grupo de amigos, etc. Teremos un alumnado diferente en canto a motivacións, aptitudes e ritmos de traballo, polo que será de vital importancia a atención á diversidade do alumnado para adaptarse ás súas necesidades e realizar unha acción educativa eficaz.

A vía para o tratamento da diversidade é a adaptación curricular, que e o conxunto de acción dirixidas a adecuar o currículo ás necesidades dun alumno ou grupo determinado.

Dependendo das circunstancias que se presenten no aula, o profesor poderá plantexar as seguintes estratexias:

1. Adaptacións do material didáctico.
2. Variacións da metodoloxía.
3. Proposta de actividades de traballo alternativas.
4. Organización do traballo de forma flexible.
5. Cambio na temporalización dos novos contidos.



4. Temas transversais

A educación no ámbito musical non debe acabar no simple feito do desenvolvemento de destrezas técnicas e un desenrolo da sensibilidade musical. Para unha formación integral do alumnado tamén é importante o tratamento de contidos transversais.

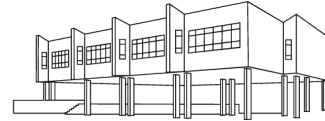
Estes contidos que responden á realidade da vida cotiá no ámbito social son esencialmente referidas a actitude e representan uns elementos educativos básicos que deben incorporarse nas diferentes áreas co fin de conseguir unha plena integración do alumnado na sociedade actual. O tratamento destes contidos debe esperar no alumnado unha especial sensibilidade cara a dita realidade.

4.1 Educación en valores

O carácter participativo e colaborador da práctica musical, facilita a incorporación destes temas ao aula especialmente na práctica de conxunto. Temas como o respecto a diferenza, a igualdade de oportunidades entre sexos, o derrube das barreiras raciais, a educación para a saúde, compromiso co medio ambiente ou educación para a paz, poderán ser incorporados tanto na clase individual como na de conxunto.

4.2 Tratamento das tecnoloxías da información e da comunicación (TIC's)

A irrupción das tecnoloxías da información e da comunicación na nosa vida cotiá é cada día mais patente, a súa utilización esténdese ata ámbitos insospeitados. O estudo da música nos conservatorios cingúese, na maioría dos casos, á práctica interpretativa empregando instrumentos tradicionais. Incluso nestas circunstancias, que a priori poden parecer pouco dadas ao uso das TIC's, pódense empregar co fin de complementar e facilitar o proceso de ensinanza-aprendizaxe.



O uso de materiais audiovisuais relacionados coa materia xa non é unha novidade nos tempos que corren, especialmente dende a aparición de plataformas dixitais como YouTube, Vimeo, Spotify, etc. Estas plataformas unidas á accesibilidade de material audiovisual facilita o seu uso no aula para a exemplificación das posibilidades sonoras e técnicas dos instrumentos, e a exploración de diferentes posibilidades interpretativas ante un mesmo texto musical. Por outro lado a facilidade de xerar dito material con ferramentas cada vez máis accesibles (videocámaras, grabadoras, tablets, teléfonos, etc) permite analizar nas aula as propias actuacións ou interpretacións e así aportar un maior grado de obxectividade á percepción de si mesmo que ten o alumno.

O material en formato electrónico (partituras, textos, etc.) tamén será útil no desenvolvemento das diferentes actividades da materia xa que facilita a rápida distribución do mesmo entre o alumnado, así como o seu rápido acceso na aula no caso de dispoñer dos dispositivos correspondentes. As plataformas como a Aula Virtual permiten a creación de espazos para compartir material electrónico para os alumnos que poden ser controlados polo profesor.

Os motores de busca tamén serán de gran utilidade especialmente á hora de recompilar información referente ao propio instrumento, obras, compositores, etc.

O uso de todos os materiais relacionados coas TIC's empregados no aula debe respectar en todo momento as leis distribución e da propiedade intelectual dos mesmos.

5. Actividades culturais e de promoción das ensinanzas

As actividades extra-escolares son esenciais para o desenvolvemento persoal e artístico do alumnado. Desta forma, dividiremos estas actividades en dúas categorías: actividades extra-escolares relacionadas coas artes e as relacionadas co desenvolvemento físico e persoal.

5.1 Actividades extra-escolares para o desenvolvemento artístico.

É importante que o alumno, como músico, este exposto a outras manifestacións artísticas. Por iso será importante que o alumno coñeza e se enriqueza con visitas ao museo,



exposicións, representacións de obras teatrais, espectáculos de danza clásica, moderna e folclórica e todo aquilo que poida relacionar máis adiante coa música que interpretará. Como alumno do conservatorio, sería conveniente que fose a concertos de folk, jazz, música clásica e popular. O departamento fomentará o desenvolvemento artístico mediante a promoción das seguintes actividades:

- Realización de cursos.
- Organización de concertos.
- Programación de intercambios co outros conservatorios.
- Organización de concertos en colexios, museos e institucións culturais por parte do alumnado.

5.2. Actividades extra-escolares para o desenvolvemento persoal.

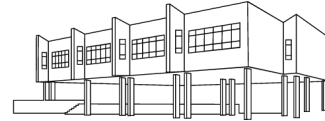
É moi importante que como músicos e dende unha temperá idade, comprendamos que ao tocar un instrumento desgastamos o noso corpo coma se fósemos atletas profesionais. Por iso, debemos manter a nosa forma física sempre activa e forte.

6. Secuenciación do curso

6.1 Obxectivos

1ª AVALIACIÓN

- Coñecer as técnicas básicas de estudo (organización, memoria, concentración, relaxación, etc.) e favorecer a súa automatización para aproveitar mellor o tempo dedicado ao estudo diario.
- Coñecer as prácticas interpretativas por medio das fontes sonoras e escritas axeitadas, para abordar a interpretación do repertorio consonte os estilos interpretativos da música occidental.
- Comprender os elementos básicos para mellorar a interpretación en público.



2ª AVALIACIÓN

- Mellorar as técnicas de estudo a partir da observación e análise do material facilitado e aplicación do mesmo no estudo persoal.
- Adquirir o hábito de escoitar música ampliando a súa cultura musical, para alcanzar unha base sólida que lle permita ao alumnado diversificar as súas preferencias musicais.
- Tomar conciencia das posibilidades físicas, a través do coñecemento e do dominio corporal, co fin de percibir as súas capacidades como intérprete.

3ª AVALIACIÓN

- Valorar a interpretación a través da propia execución con vistas a extraer conclusións obxectivas que melloren a súa calidade.
- Acadar uns hábitos de estudo e traballo que permitan a mellora da interpretación en público do instrumento

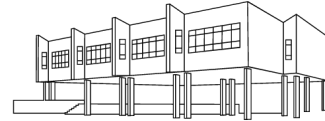
6.2 Contidos

1ª AVALIACIÓN

- Organización do traballo diario.
- Audición activa do repertorio.
- Coñecementos das fontes audiovisuais e escritas dos intérpretes máis relevantes.
- Audicións comparadas.
- Actitude positiva ante as audicións e os traballos propostos.
- Realización de traballos relacionados co repertorio e a evolución organolóxica do instrumento.
- Coñecemento do concepto de Ansiedade Escénica na interpretación musical.

2ª AVALIACIÓN

- Introducción á análise interpretativa por medio das novas tecnoloxías.



- Exercitación progresiva da memoria.
- Técnicas de relaxación.
- Concentración e respiración.
- Coñecemento corporal aplicado á execución.

3ª AVALIACIÓN

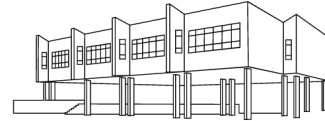
- Control da ansiedade escénica na interpretación musical.
- Toma de conciencia do papel para desenvolver na agrupación da que se forme parte.
- Actitude crítica ante as interpretacións propias e alleas.
- Coñecemento das normas de actuación convencionais nos acontecementos musicais, como intérpretes e como oíntes.

6.3. Avaliación

O profesor avaliará aos seus alumnos tendo en conta os obxectivos, os criterios de avaliación e os mínimos esixibles establecidos nesta programación para o seu curso. A avaliación será continua, cualitativa e integradora e o profesor valorará de forma constante o progreso dos alumnos ao longo de todo o curso a través das actividades realizadas en cada clase, así como os traballos puntuais.

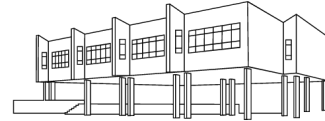
Dada a progresividade da materia, a atención personalizada do alumnado na mesma e a aplicación da avaliación continua, a cualificación en cada trimestre representará a valoración do progreso realizado ata ese momento. Polo tanto, a cualificación obtida no terceiro trimestre será a cualificación final do curso. Así podemos recoller tres tipos de avaliación:

- Avaliación inicial: realizada na primeira clase do curso.
- Avaliación continua: permite observar a evolución do alumno.
- Avaliación puntual: realizada mediante probas que serven para avaliar determinados elementos puntuais na evolución do alumno.



6.4. Criterios de avaliación

- Comprender e ser capaz de explicar os elementos necesarios para a organización dunha boa sesión de estudo instrumental.
- Controlar a resposta corporal na interpretación a través do emprego das técnicas de relaxación, concentración e respiración estudadas. Mediante este criterio preténdese valorar o grao de relaxación, concentración e respiración que pode conseguir o alumnado para evitar as tensións que poidan provocar un esforzo físico innecesario e a ansiedade escénica na interpretación musical.
- Analizar audicións dunha mesma obra nas tres versións interpretativas: formalista, historicista e histórica. Mediante este criterio avalíase a capacidade do alumnado para delimitar e establecer os criterios estilísticos que rexeron a interpretación do repertorio ao longo do século XX.
- Realizar comentarios críticos ante interpretacións dunha mesma obra por parte de agrupacións diferentes. Este criterio avalía o proceso de evolución crítica do alumnado co obxecto de reflexionar sobre as características interpretativas dunha execución musical.
- Comentar os aspectos interpretativos dunha partitura ante as súas diversas audicións. Con este criterio preténdese medir a capacidade do alumnado para comprender as aproximacións que se deron e se dan ante a partitura, ben como medio ou ben como fin.
- Amosar unha actitude positiva e de participación ante os traballos e as audicións propostas. Mediante este criterio preténdese avaliar o grao de participación do alumnado, así como ou seu interese na clase.
- Tomar conciencia do grao de integración no grupo do cal se forma parte. Mediante este criterio preténdese avaliar o grao de implicación do alumnado co grupo e a súa colaboración para desempeñar o papel que lle corresponda dentro del.
- Xulgar as interpretacións propias e alleas. Mediante este criterio búscase avaliar a capacidade crítica do alumnado ante as propias interpretacións, así como ante as doutros intérpretes.



- Comentar análises interpretativas realizadas mediante as tecnoloxías máis recentes neste campo. O alumnado introdúcese na análise interpretativa de xeito visual, por medio das tecnoloxías adecuadas, e pode percibir unha interpretación dada en comparación co texto para aplicar ao seu propio progreso como músico.

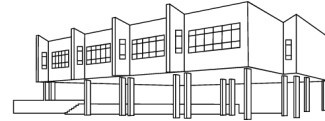
6.5. Mínimos esixibles

- Comprender e ser capaz de explicar os elementos necesarios para a organización dunha boa sesión de estudo instrumental.
- Controlar a resposta corporal na interpretación para evitar as tensións que poidan provocar un esforzo físico innecesario e a ansiedade escénica na interpretación musical.
- Analizar audicións dunha mesma obra nas tres versións interpretativas: formalista, historicista e histórica e identificar a pertencencia da mesma a unha destas tres correntes de interpretación musical.
- Realizar comentarios críticos xustificados ante interpretacións dunha mesma obra por parte de agrupacións diferentes.
- Comentar os aspectos interpretativos dunha partitura ante as súas diversas audicións dun xeito xustifico.

1ª AVALIACIÓN

- Comprender e ser capaz de explicar os elementos necesarios para a organización dunha boa sesión de estudo instrumental.
- Coñecer a resposta corporal e mental na interpretación musical así como o concepto de ansiedade escénica na interpretación musical.
- Coñecer as diferentes correntes interpretativas.

2ª AVALIACIÓN



- Analizar e recoñecer audicións dunha mesma obra nas tres versións interpretativas: formalista, historicista e histórica
- Realizar comentarios críticos xustificados ante interpretacións dunha mesma obra por parte de agrupacións diferentes.
- Comentar os aspectos interpretativos dunha partitura ante as súas diversas audicións e poder xustificar os mesmos.

3ª AVALIACIÓN

- Controlar a resposta corporal e mental na interpretación musical co instrumento.
- Realizar comentarios críticos xustificados ante interpretacións dunha mesma obra por parte de agrupacións diferentes.

6.6. Procedementos e ferramentas de avaliación

Empregaranse tres tipos de avaliación:

- **A inicial**, ou de diagnóstico, ao principio dos procesos de ensinanza-aprendizaxe, trimestre, secuenciación dos contidos ou unidades didácticas.
- **A formativa**, durante o desenvolvemento do proceso de ensinanza-aprendizaxe, para poder realizar os axustes para a consecución dos obxectivos.
- **A final**, baseada no aprendido desde o principio ata o final do proceso de ensinanza-aprendizaxe.

6.7. Criterios de cualificación.

- Para o cálculo das cualificacións teranse en conta a seguinte ponderación:
- Proba de aula: 60%



- Traballos puntuais para entregar: 40%

6.8. Medidas de recuperación

Dado o carácter progresivo da materia, tendo en conta a atención individualizada na mesma e a aplicación da avaliación continua, a recuperación das avaliacións suspensas integrarase dentro das actividades e probas programadas na seguinte avaliación ou poderá contemplar actividades de reforzo dos aspectos que precisen mellora. Deste xeito, as avaliacións que no foran cualificadas positivamente consideraranse aprobadas se o alumno obtivera cualificación positiva na seguinte avaliación, xa que o profesor realizará probas de recuperación dos contidos non acadados.

No caso de que o alumno non recuperase eses contidos, poderá realizar unha proba antes de rematar a 3ª avaliación que tratará todos os contidos do curso.

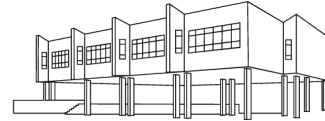
6.10. Procedementos de recuperación ordinarios

Os alumnos que non poidan ser avaliados de maneira continua poderán realizar unha proba de avaliación puntual na que terán que demostrar acadar os mínimos esixibles contemplados para o curso. A proba realizarase sempre antes da avaliación do terceiro trimestre e no horario de clase do alumno.

Esta proba versará sobre os contidos e obxectivos do curso para acadar os mínimos esixibles.

Neste caso, os criterios de cualificación serán os seguintes:

- Bloque de contidos relativos a preparación para interpretación en público: 60%
- Bloque de contidos relativos a técnicas de estudo: 20%
- Bloque de contidos relativos a análise e preparación da obra musical para a súa interpretación : 20%



6.11. Probas extraordinarias

Os alumnos que non obtiveron a cualificación positiva na terceira avaliación poderán presentarse a proba extraordinaria de xuño e deberán presentar os contidos do apartado mínimos esixibles nunha proba de carácter teórico. Neste caso, os criterios de cualificación serán os seguintes:

- Bloque de contidos relativos a preparación para interpretación en público: 60%
- Bloque de contidos relativos a técnicas de estudo: 20%
- Bloque de contidos relativos a análise e preparación da obra musical para a súa interpretación : 20%

6.12. Recursos didácticos

American Psychiatric Association (1995). *DSM-IV: Manual diagnóstico y estadístico de los trastornos*. Barcelona: Mason, S.A.

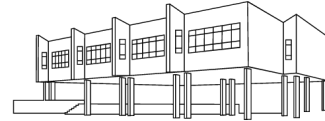
Arnáiz, M (2015) *La interpretación musical y la ansiedad escénica: validación de un instrumento de diagnóstico y su aplicación en los estudiantes españoles de Conservatorio Superior de Música* (Tesis Doctoral) Universidad de A Coruña, A Coruña.

Cester, A. (2013) *El miedo escénico. Orígenes, causas y recursos para afrontarlo con éxito*. Barcelona: Robinbook. S.L.

Fubini, E. (1999). *La estética musical desde la Antigüedad hasta el siglo XX*. Madrid: Alianza Editorial. S. A.

Garriga, M. (1990). *Estética de la Música (Temas básicos, anécdotas y fundamentos paleo-sociológicos)*. Barcelona: Tenora Edicions Musicals.

Kenny, D. T. (2011). *The Psychology of Music Performance Anxiety*. New York: Oxford University Press.



López, A. y Pérez-Llantada. M. (2006) *Psicología para Intérpretes Artísticos*. Madrid: Thomson

Martín, T. (2015) *Cómo tocar sin dolor, tu cuerpo tu primer instrumento*. Valencia: Piles, Editorial de Música S.A.

Mantel, G. (2007) *Interpretación. Del texto al sonido*. Madrid: Alianza Editorial.

Torres, G., Gallego, A y Álvarez. L., (1976) *Música y sociedad*. Madrid. Real Musical.

Vázquez. A. (2013) *Cómo vivir sin dolor si eres músico*. Barcelona: Ediciones Rbinbook, s.l.

Zarza, F. J. (2012). *La ansiedad escénica en músicos de grado superior y su relación con el optimismo disposicional* (Trabajo Fin de Master). Universidad de Zaragoza, Zaragoza, España.



7. Procedementos de avaliación e seguimento da programación didáctica

Ao longo do curso o departamento empregará as reunións para levar a cabo as seguintes actividades:

- Posta en común dos criterios indicados na programación
- Análise dos resultados obtidos polos alumnos
- Adaptación da programación segundo as necesidades específicas do profesor.
- Ao remate do curso realizarase unha avaliación da programación en función dos obxectivos fixados e os resultados acadados.

8. Procedementos para realizar a avaliación interna do departamento

Na reunión final realizarase unha posta en común das impresións da cada un dos membros do departamento valorando o grao de comunicación, coordinación e efectividade do traballo acadado durante o curso.



9. ANEXOS

9.1 Anexo para o desenvolvemento da ensinanza e adaptación da Programación Didáctica para o curso 2020-2021 debida situación de pandemia por causa do Covid-19.

En aplicación das instrucións do 31 de xullo de 2020, da Dirección Xeral de Educación, Formación Profesional e Innovación Educativa para o desenvolvemento das ensanzas de réxime especial para o curso 2020-2021, a partir da Orde EFP/561/2020, de 20 de xuño, pola que se publican acordos da Conferencia Sectorial de Educación, para o inicio e desenvolvemento do curso 2020-2021, e Resolución conxunta das consellerías de educación, universidade e formación profesional e de sanidade pola que se aproba o protocolo de adaptación ao contexto da covid-19 para o inicio do desenvolvemento da actividade lectiva no curso académico 2020/2021 nos centros de ensino non universitario de Galicia, así como as sucesivas modificacións, establécense as seguintes directrices para a súa concreción nesta programación:

9.1.1. Avaliación Inicial.

A avaliación inicial, tanto no caso de actividade lectiva presencial como non presencial, empregárase para observar e analizar se existen aprendizaxes imprescindibles que poden ser obxecto de maior dificultade, así como a situación emocional do alumno, para poder mellorar e actuar sobre o proceso de ensinanza-aprendizaxe de maneira personalizada. A avaliación inicial, así como o Plan de Reforzo para os alumnos que o necesiten, quedará reflectida na primeira reunión de departamento, tras o inicio da actividade lectiva, no apartado de seguimento da programación.

9.1.2. Plan de Reforzo.

O plan de reforzo para o alumnado de cursos pasados non se contempla, pois este é o primeiro ano que teñen que cursar esta materia. No caso de ter que pasar nalgún momento a ensinanza semi-presencial ou non presencial durante o curso 2021-2022, este plan de reforzo servirá para avanzar no proceso de ensinanza-aprendizaxe e acadar os obxectivos e contidos



do curso. Con este fin, unha vez detectadas as necesidades, o profesorado elaborará actividades, fomentando o emprego das novas tecnoloxías:

a) Liña de actuación a través da bibliografía: Empregaranse os medios dixitais para fomentar a capacidade analítica e de autonomía no traballo. As actividades propostas xirarán en torno á realización de traballos sobre a bibliografía relativa aos contidos da materia. Estas actividades estarán guiadas polo profesor a través da aula virtual ou dos medios que se consideren necesarios, plasmándose en traballos escritos, así como aplicación directa no traballo do repertorio por parte do alumno.

b) Liña de actuación a través da práctica: Para mellorar aspectos prácticos concretos do instrumento, o profesor elaborará sesións de estudo que compartirá en streaming ou a través dos medios dixitais antes citados e verificará a evolución mediante a corrección de vídeos que elaborarán os alumnos.

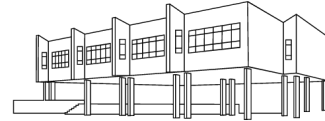
9.1.3. Actividade lectiva semi-presencial ou non presencial.

Se a actividade lectiva pasase a semi-presencial ou non presencial para algún alumno, o seguimento do alumno e as clases realizaranse a través da aula virtual facilitada pola Consellería de Eduación, Universidade e FP e a plataforma de CentrosNet do centro, así como aplicacións para a realización de videoclases ou envío e recepción de materiais, no caso de ser necesarias estas últimas. As aplicacións empregadas serán:

- Edu Xunta Webex.
- Falemos Edu
- Centros Net
- Aula virtual

Empregaranse calquera ferramenta que se considere necesaria para garantir o proceso de ensinanza-aprendizaxe do alumno e a comunicación fluída co profesor, na medida das posibilidades do mesmo.

As clases non presenciais realizaranse, na medida do posible, durante o horario lectivo asignado para cada alumno.



O profesor poderá adaptar os contidos e obxectivos relativos ao traballo en grupo empregando os medios dixitais, ou se non o considerase adecuado, eliminar este apartado durante o curso 2020-2021, dado que non haberá clases colectivas.

9.1.4. A avaliación.

A avaliación, no caso de semi-presencialidade ou non presencialidade realizarase mediante as ferramentas antes mencionadas:

Os criterios de avaliación, mínimos esixibles e criterios de cualificación serán os mesmos que figuran para o curso.