



XUNTA DE GALICIA

CONSELLERÍA DE EDUCACIÓN, UNIVERSIDADE
E FORMACIÓN PROFESIONAL



CMUS

PROFESIONAL
DA CORUÑA

Dirección Xeral de Educación, Formación Profesional e Innovación Educativa

REDE DE CONSERVATORIOS DE MÚSICA E DANZA DE GALICIA

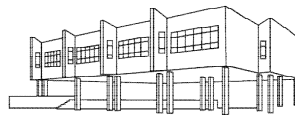
Programación de Trompeta

Curso 2020-2021



Índice

1.	Introdución	3
2.	Metodoloxía	4
3.	Atención á diversidade	5
4.	Temas transversais	5
4.1	Educación en valores	5
4.2	Tratamento das tecnoloxías da información e da comunicación (TIC's)	6
5.	Actividades culturais e de promoción das ensinanzas	7
6.	Secuenciación do curso	7
6.1	Curso: 1º Grao Elemental	7
6.2	Curso: 2º Grao Elemental	11
6.3	Curso: 3º Grao Elemental	16
6.4	Curso: 4º Grao Elemental	22
6.5	Curso: 1º Grao Profesional	27
6.6	Curso: 2º Grao Profesional	33
6.7	Curso: 3º Grao Profesional	39
6.8	Curso: 4º Grao Profesional	45
6.9	Curso: 5º Grao Profesional	51
6.10	Curso: 6º Grao Profesional	57
7.	Procedementos de avaliación e seguimento da programación didáctica	64
8.	Procedementos para realizar a avaliación interna do departamento	65
9.	ANEXOS	65
9.1	Probas de acceso 1º de grao profesional	66
9.2	Probas de acceso a outros cursos	67
9.3	Criterios para a obtención dos premios fin de grao	73
9.4	Programa do recital de fin de grao profesional	73
10.	Anexo para o desenvolvemento da ensinanza e adaptación da Programación Didáctica para o curso 2020-2021 debida á situación de pandemia por causa do Covid-19	76



1. Introducción

A Lei orgánica 2/2006 do 3 de maio, de educación, establece no seu artigo 45 que as ensinanzas artísticas teñen coma finalidade proporcionarlle ao alumnado unha formación artística de calidade e garantir a cualificación dos futuros profesionais da música.

O artigo 48 preceptúa que as ensinanzas elementais de música terán as características e a organización que as administracións educativas determinen. Ditas características veñen ditas para a nosa comunidade autónoma no posterior *Decreto 198/2007 do 27 de setembro de 2007, polo que se establece a ordenación do grao elemental das ensinanzas de réxime especial de música*.

A finalidade do grao elemental das ensinanzas de réxime especial de música é promover a autonomía do alumnado para que a súa capacidade de expresión musical adquira a calidade artística necesaria que permita acceder ao grao profesional.

Así mesmo, a Lei orgánica 2/2006 do 3 de maio, de educación, establece no seu artigo 6.2 que o goberno fixará, en relación cos obxectivos, as competencias básicas, os contidos e os criterios de avaliación, os aspectos básicos do currículo que constitúen as ensinanzas mínimas. Asemade, a citada lei orgánica no capítulo VI do título I, fixa as características básicas das ensinanzas profesionais de música, dentro das ensinanzas artísticas. Os aspectos básicos do currículo das ensinanzas profesionais de música fíxanse no Real Decreto 1577/2006, do 22 de decembro e se definen no marco da nosa comunidade no *Decreto 203/2007, do 27 de setembro, polo que se establece o currículo das ensinanzas profesionais de réxime especial de música*.

A presente programación dá concreción a ditos decretos a nivel de aula, e será o documento polo que se desenvolvan os diversos parámetros do traballo de aula dos docentes deste departamento no Conservatorio Profesional de Música de A Coruña.

O grao profesional ten como finalidade proporcionarlle ao alumnado unha formación artística de calidade e garantir a cualificación dos futuros profesionais, e ordénase en catro funcións básicas: formativa, orientadora, profesionalizadora e preparatoria para estudos posteriores.

2. Metodoloxía

A clase semanal cun só alumno/a permite facer un seguimento individualizado do alumnado tanto en rendemento como na progresión no seu estudo. Dito seguimento permitirá a adecuación e persoalización dos procedementos e actividades a desenvolver en función das necesidades, progreso e capacidades do alumnado.

Tendo en conta que a clase consta dunha hora semanal, tempo que queda escaso especialmente no alumnado dos cursos máis avanzados, a optimización das sesións deberá ser unha prioridade. Polo tanto, parte do tempo de clase dedicárase a fomentar hábitos e ferramentas que potencien a autonomía no estudo individual tanto en aspectos técnicos como nos musicais.

Doutro lado, a puntualidade é un aspecto importante na dita optimización do tempo, polo que tratarase de formar una conciencia da importancia da mesma de da necesidade de previsión xa que a montaxe, desmontaxe e transporte do instrumento require dun certo tempo.

Fomentar o interese e respecto polo seu tempo persoal de estudo, concienciar da importancia da realización das tarefas encomendadas para casa e establecer uns métodos e hábitos de estudo eficientes serán obxectivos prioritarios a desenvolver no alumno. A potenciación do sentido autocrítico tanto na interpretación como na actitude diante a materia fundamentará a consecución de ditos obxectivos.

A vocación do alumnado é outro factor que non se debe esquecer á hora de adoptar as medidas máis eficientes a aplicar en cada alumno/a. Diversos factores (idade, falta de información nas familias, etc.) poden facer que a continuidade a medio-largo prazo nos estudos musicais non estea totalmente definida. Procurarase en todo momento motivar ao alumnado de cara a un maior rendemento e a reforzar dita vocación.

O contacto coas familias dos alumnos será de vital importancia para orientar o seu papel no desenvolvemento da formación musical do alumno. Fomentarase un contacto fluído así como a valoración por parte das familias da necesidade de solicitar regularmente titorías.

3. Atención á diversidade

O alumnado do conservatorio habitualmente esta dentro dun nivel sociocultural e económico medio-alto, cunha gran capacidade de traballo pois ten que compaginar os estudos de música cos de ensinanza xerais. As motivacións para estudar no conservatorio son distintas e poden variar conforme se suceden os cursos. Os motivos polos que inician os estudos musicais poden ser por iniciativa dos pais, por vocación, como actividade de entretemento, por inercia dun grupo de amigos, etc. Entón, teremos un alumnado diferente en canto a motivacións, aptitudes e ritmos de traballo polo que será de vital importancia a atención á diversidade do alumnado para adaptarse ás súas necesidades e realizar unha acción educativa eficaz. A vía para o tratamento da diversidade é a adaptación curricular, que é o conxunto de accións dirixidas a adecuar o currículo ás necesidades dun alumno ou grupo determinado. Dependendo das circunstancias que se presenten no aula, o profesor poderá expor as seguintes estratexias:

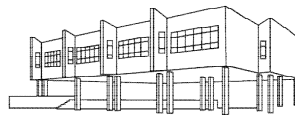
- Adaptacións do material didáctico.
- Variacións da metodoloxía.
- Propoñer actividades de traballo alternativas.
- Organizar o traballo de forma flexible.
- Acelerar ou frear o ritmo de novos contidos

4. Temas transversais

4.1 Educación en valores

A educación no ámbito musical non debe acabar no simple feito do desenvolvemento de destrezas técnicas e un desenrolo da sensibilidade musical. Para unha formación integral do alumnado tamén é importante o tratamento de contidos transversais.

Estes contidos que responden á realidade da vida cotiá no ámbito social son esencialmente de carácter actitudinal e representan uns elementos educativos básicos que deben incorporarse nas diferentes áreas co fin de conseguir unha plena integración do alumnado na sociedade actual. O tratamento destes contidos debe espertar no alumnado una especial sensibilidade cara a dita realidade.



O carácter participativo e colaborador da práctica musical, facilita a incorporación destes temas ao aula especialmente na práctica de conxunto. Temas como a igualdade de oportunidades entre sexos, o derrube das barreiras raciais, a educación para a saúde, compromiso co medio ambiente ou educación para a paz poderán ser incorporados tanto na clase individual como na de conxunto.

4.2 Tratamento das tecnoloxías da información e da comunicación (TIC's)

A irrupción das tecnoloxías da información e da comunicación na nosa vida cotiá é cada día máis patente, a súa utilización esténdese ata ámbitos insospeitados. O estudo da música nos conservatorios cingúese, na maioría dos casos, á práctica interpretativa empregando instrumentos tradicionais. Incluso nestas circunstancias que a priori poden parecer pouco dadas ao uso das TIC's pódense empregar co fin de complementar e facilitar o proceso de ensinanza-aprendizaxe.

O uso de materiais audiovisuais relacionados ca materia xa non é unha novidade nos tempos que corren, especialmente dende a aparición de plataformas dixitais como YouTube, Vimeo, Spotify, etc. Estas plataformas unidas á compartición masiva de material audiovisual facilita o seu uso no aula para a exemplificación das posibilidades sonoras e técnicas dos instrumentos e a exploración de diferentes posibilidades interpretativas ante un mesmo texto musical. Por outro lado a facilidade de xerar dito material con ferramentas cada vez máis accesibles (videocámaras, grabadoras, tablets, teléfonos, etc) permite analizar no aula as propias actuacións ou interpretacións e así aportar un maior grado de obxectividade á percepción de si mesmo que ten o alumno.

O material en formato electrónico (partituras, textos, etc.) tamén será útil no desenvolvemento das diferentes actividades da materia xa que facilita a rápida distribución do mesmo entre o alumnado así como o seu rápido acceso no aula no caso de dispoñer dos dispositivos correspondentes. As plataformas de almacenamento como Dropbox o GoogleDrive permiten a creación de espazos de compartición de material electrónico para o alumnado que poden ser controlados polo profesor/a.

Os motores de busca tamén serán de gran utilidade especialmente á hora de recompilar información referente ao propio instrumento, obras, compositores, etc.



O uso de todos os materiais relacionados coas TIC's empregados no aula debe respectar en todo momento as leis da distribución e da propiedade intelectual dos mesmos.

5. Actividades culturais e de promoción das ensinanzas

O alumnado participará nas audicións da especialidade, ao menos unha por trimestre e no caso de que **o profesor o considere oportuno**. Tamén terán a posibilidade de participar nas que organice o departamento. Para a participación nas mesmas o alumno deberá realizar polo menos un mínimo de 3 ensaios co pianista acompañante tendo que acordalos previamente segundo o procedemento para tal efecto establecido no centro.

Poderanse organizar desde o departamento ou o aula da especialidade un ou varios cursos / master-class ao longo do curso. A asistencia aos ditos cursos será sempre voluntaria aínda que dado o contido dos mesmos é recomendable.

6. Secuenciación do curso

6.1 Curso: 1º G.E.

6.1.1 Obxectivos

Neste primeiro curso preténdese conseguir que o alumnado familiarícese co seu instrumento e aprenda a conservalo en bo estado. Tamén pídese que o neno ou nena sexa capaz de tocar unha escala de Do maior e chegue a interpretar algunhas pezas breves e sinxelas.

6.1.2 Contidos

- Coñecemento elemental do instrumento: partes do instrumento, mantemento.
- Coñecemento elemental do aparello respiratorio.
- Colocación correcta do instrumento.
- Estudo das posicións e da escala de Do maior.
- Interpretación de breves pezas adaptadas ao nivel que non excedan do ámbito dunha oitava e con figuración de corchea como máximo.

6.1.3 Avaliación

Criterios de avaliación

No inicio do curso académico haberá **unha avaliación inicial** a todo o alumnado.

A avaliación será continua, non haberá exame a final de curso. Por outro lado, si haberá un sistema alternativo de avaliación que está pensado para o alumnado que perda o dereito á avaliación continua. Considérase que un alumno/a perde o dereito á avaliación continua nos seguintes casos:

- Materias dunha sesión semanal: 4 faltas de asistencia sen xustificar ao longo do curso.

Para a especialidade de Trompeta, o sistema alternativo consistirá na realización de probas instrumentais que permitan controlar a evolución do alumno/a conforme aos obxectivos e contidos da programación.

Os criterios a seguir serán:

-Memorizar e interpretar textos musicais empregando a medida, afinación, articulación e fraseo adecuados ao seu contido.

-Mostrar nos estudos e obras a capacidade de aprendizaxe progresivo individual.

-Interpretar en público como solista obras representativas do seu nivel no instrumento, con seguridade e control da situación.

Valorarase a capacidade do alumnado para superar o traballo e que supere os obxectivos fixados na programación.

Para superar o trimestre o alumnado deberá superar a terceira parte como mínimo dos obxectivos xerais do curso.



Mínimos esixibles

Consistirá na interpretación dunha obra, lección ou estudo dos seguintes apartados.

- Escala de Do maior e La menor.
- Exercicios entre as unidades 4 ao 6 do libro “Aprende tocando a trompeta” de P. Wastall.
- Unidades entre o 6 ata o 9 do libro “Escuchar, leer & tocar vol.1”

Procedementos e ferramentas de avaliación

A avaliación será continua e sumativa.

Os alumnos/as que perdan o dereito á avaliación continua serán citados a final de curso para a realización dunha proba na que deberán demostrar que superan os obxectivos marcados para este curso.

No proceso de avaliación faranse as seguintes consideracións: -A nota media das rexistradas ao longo do trimestre valorarase nun 60% da nota de avaliación. -A nota obtida na audición con piano de finais de trimestre, ponderarase nun 30%. -O interese, a asistencia continuada e regular, e a actitude en xeral valoraranse nun 10%.

Criterios de cualificación

Para o cálculo das cualificacións teranse en conta as seguintes porcentaxes:

Proba de aula: 30%	Audición: 30%	Traballo semanal: 40%
--------------------	---------------	-----------------------

Á súa vez, cada un destes apartados ponderarase do seguinte xeito:

Proba de aula	Audición	Traballo semanal
Técnica: 40%	Técnica: 30%	Estudo: 50%
Musicalidade: 20%	Musicalidade: 30%	Hábitos: 10%
Preparación: 40%	Preparación: 30%	Actitude: 30%



Posta en escena: 10%

Material: 10%

No caso de que o alumnado, só por motivos debidamente xustificados, non puidera realizar algún dos apartados anteriores dito apartado quedará excluído da ponderación e a porcentaxe do resto de apartados expandirase proporcionalmente.

Criterios para a concesión de ampliación de matrícula

Ter superados os obxectivos de todas as materias do curso no que se atopa. As ampliacións de matrícula teñen que ser solicitadas polo alumno na secretaría do centro antes do 30 de novembro.

6.1.4 Medidas de recuperación

Procedementos de recuperación ordinarios

O alumnado que perdeu o dereito á avaliación continua por faltas de asistencia sen xustificar segundo se recolle no RRI do centro, terá que facer nas últimas semanas do curso unha proba na que presentarán polo menos os contidos do apartado mínimos esixibles.

Probas extraordinarias de setembro

Consistirá na interpretación dunha obra, lección ou estudo dos seguintes apartados.

- Escala de Do maior e La menor.
- Exercicios entre as unidades 4 ao 6 do libro “Aprende tocando a trompeta” de P. Wastall.
- Unidades entre o 6 ata o 9 do libro “Escuchar, leer & tocar vol.1”

Para o cálculo das cualificacións teranse en conta as seguintes porcentaxes:



Proba de aula
Técnica: 60 %
Musicalidade: 40 %

6.1.5 Recursos didácticos

- Aprende tocando a trompeta. P. Wastall.

Unidades 1 ao 8

- Escuchar, leer & tocar vol.1. Botma, Tijme Kastelein, Jaap

Unidades 1 ao 10

6.2 Curso: 2º G.E.

6.2.1 Obxectivos

Neste segundo curso preténdese que o alumnado comece a tomar conciencia da respiración diafragmática e que comece a formación dun bo son. Outro dous obxectivos é que o alumnado amplíe a tesitura do instrumento ata alcanzar aproximadamente unha oitava e media. Pretender ademais que o alumnado sexa capaz de interpretar algunhas das obras que se piden no programa deste curso.

6.2.2 Contidos

- Ampliación do coñecemento do instrumento.
- Ampliación da técnica da respiración.
- Ampliación da tesitura.
- Estudo das escalas cromáticas.
- Estudo de sincopas, intervalos e introdución das semicorcheas.
- Interpretación de breves pezas adaptadas ao nivel.

6.2.3 Avaliación

Criterios de avaliación

No inicio do curso académico haberá **unha avaliación inicial** a todo o alumnado.

A avaliación será continua, non haberá exame a final de curso. Por outro lado, si haberá un sistema alternativo de avaliación que está pensado para o alumnado que perda o dereito á avaliación continua. Considérase que un alumno/a perde o dereito á avaliación continua nos seguintes casos:

- Materias dunha sesión semanal: 4 faltas de asistencia sen xustificar ao longo do curso.

Para a especialidade de Trompeta, o sistema alternativo consistirá na realización de probas instrumentais que permitan controlar a evolución do alumno/a conforme aos obxectivos e contidos da programación.

Os criterios a seguir serán:

-Ler textos a primeira vista con fluidez e comprensión.

-Memorizar e interpretar textos musicais empregando a medida, afinación, articulación e fraseo adecuados ao seu contido.

-Interpretar obras de acordo cos criterios do estilo correspondente.

-Mostrar nos estudos e obras a capacidade de aprendizaxe progresivo individual.

-Interpretar en público como solista obras representativas do seu nivel no instrumento, con seguridade e control da situación.

Valorarase tamén a capacidade do alumnado para assimilar o programa, o interese demostrado e a asistencia regular a clase.

Para superar o trimestre o alumnado deberá superar a terceira parte como mínimo dos obxectivos xerais do curso.

Mínimos esixibles

Consistirá na interpretación dunha obra, lección ou estudo dos seguintes apartados.

- Escalas maiores e menores ata 2 alteracións.

- Exercicios entre as unidades 12 ao 14 do libro “Aprende tocando a trompeta” de P. Wastall.

- Unidades entre o 15 ata o 18 do libro “Escuchar, leer & tocar vol.1”



Unha peza a elixir entre as seguintes:

- Pasesiño. Antonio Cerviño Loira (**Obras Galegas**)
- Vers L'avenir. L. Picavais.
- Au Chateau de Chantilly. W. Dorselaer.
- Comptine. P. Bigot.
- Petit esbós. Lluís Bosch i Daniel.
- Ten Miniatures. E. Gregson.

Procedementos e ferramentas de avaliación

A avaliación será continua e sumativa.

Os alumnos/as que perdan o dereito á avaliación continua serán citados a final de curso para a realización dunha proba na que deberán demostrar que superan os obxectivos marcados para este curso.

No proceso de avaliación faranse as seguintes consideracións: -A nota media das rexistradas ao longo do trimestre valorarase nun 60% da nota de avaliación. -A nota obtida na audición con piano de finais de trimestre, ponderarase nun 30%. -O interese, a asistencia continuada e regular, e a actitude en xeral valoraranse nun 10%.

Criterios de cualificación

Para o cálculo das cualificacións teranse en conta as seguintes porcentaxes:

Proba de aula: 30%	Audición: 30%	Traballo semanal: 40%
--------------------	---------------	-----------------------

Á súa vez, cada un destes apartados ponderarase do seguinte xeito:

Proba de aula	Audición	Traballo semanal
Técnica: 40%	Técnica: 30%	Estudo: 50%
Musicalidade: 20%	Musicalidade: 30%	Hábitos: 10%



Preparación: 40%

Preparación: 30%

Actitude: 30%

Posta en escena: 10%

Material: 10%

No caso de que o alumno, só por motivos debidamente xustificados, non puidera realizar algún dos apartados anteriores dito apartado quedará excluído da ponderación e a porcentaxe do resto de apartados expandirase proporcionalmente.

Critérios para a concesión de ampliación de matrícula

Ter superados os obxectivos de todas as materias do curso no que se atopa. As ampliacións de matrícula teñen que ser solicitadas polo alumnado na secretaría do centro antes do 30 de novembro.

6.2.4 Medidas de recuperación

Procedementos de recuperación ordinarios

O alumnado que perdeu o dereito á avaliación continua por faltas de asistencia sen xustificar segundo se recolle no RRI do centro, terá que facer nas últimas semanas do curso unha proba na que presentarán polo menos os contidos do apartado mínimos esixibles.

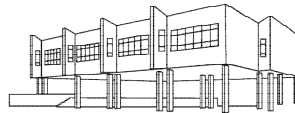
Probas extraordinarias de setembro

Consistirá na interpretación dunha obra, lección ou estudo dos seguintes apartados.

- Escalas maiores e menores ata 2 alteracións.
- Exercicios entre as unidades 12 ao 14 do libro “Aprende tocando a trompeta” de P. Wastall.
- Unidades entre o 15 ata o 18 do libro “Escuchar, leer & tocar vol.1”

Unha peza a elixir entre as seguintes:

- Paseniño Antonio Cerviño Loira (**Obras Galegas**)
- Vers L’avenir. L. Picavais.



- Au Chateau de Chantilly. W. Dorselaer.
- Comptine. P. Bigot.
- Petit esbós. Lluís Bosch i Daniel.
- Ten Miniatures. E. Gregson.

Para o cálculo das cualificacións teranse en conta as seguintes porcentaxes:

Proba de aula
Técnica: 60 %
Musicalidade: 40 %

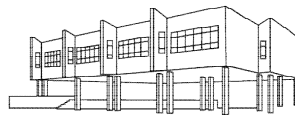
6.2.5 Recursos didácticos

Métodos e estudos:

- Aprende tocando a trompeta. P. Wastall.
Unidades 9 ao 16
- Escuchar, leer & tocar vol.1. Botma, Tijme Kastelein, Jaap
Unidades 11 ao 20

Obras con acompañamento de piano:

- Paseniño Antonio Cerviño Loira (**Obras Galegas**)
- Vers L'avenir. L. Picavais.
- Au Chateau de Chantilly. W. Dorselaer.
- Comptine. P. Bigot.
- Petit esbós. Lluís Bosch i Daniel.
- Ten Miniatures. E. Gregson.



6.3 Curso: 3º G.E.

6.3.1 Obxectivos

- Perfeccionamento da técnica respiratoria e embocadura.
- Desenvolvemento da emisión, do son e da afinación.
- Memorización e execución das escalas e arpexos maiores e menores pedidos neste programa.
- Conseguir unha boa flexibilidade na trompeta grazas aos exercicios marcados para este obxectivo.
- Interpretación artística das obras marcadas neste programa.

6.3.2 Contidos

- Ampliación da tesitura do instrumento.
- Estudo das escalas e arpexos menores.
- Estudo do ligado en posición fixa.
- Afinación.
- Combinación de novos compases e ritmos.
- Estudo do fraseo e técnicas interpretativas.

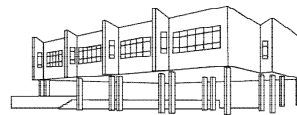
6.3.3 Avaliación

Criterios de avaliación

No inicio do curso académico haberá **unha avaliación inicial** a todo o alumnado.

A avaliación será continua, non haberá exame a final de curso. Por outro lado, si haberá un sistema alternativo de avaliación que está pensado para o alumnado que perda o dereito á avaliación continua. Considérase que un alumno/a perde o dereito á avaliación continua nos seguintes casos:

- Materias dunha sesión semanal: 4 faltas de asistencia sen xustificar ao longo do curso.



Para a especialidade de Trompeta, o sistema alternativo consistirá na realización de probas instrumentais que permitan controlar a evolución do alumno/a conforme aos obxectivos e contidos da programación.

Os criterios a seguir serán:

- Ler textos a primeira vista con fluidez e comprensión.
- Memorizar e interpretar textos musicais empregando a medida, afinación, articulación e fraseo adecuados ao seu contido.
- Interpretar obras de acordo cos criterios do estilo correspondente.
- Mostrar nos estudos e obras a capacidade de aprendizaxe progresivo individual.
- Interpretar en público como solista obras representativas do seu nivel no instrumento, con seguridade e control da situación.

Valorarase tamén a capacidade do alumnado para asimilar o programa, o interese demostrado e a asistencia regular a clase.

Para superar o trimestre o alumnado deberá superar a terceira parte como mínimo dos obxectivos xerais do curso.

Mínimos esixibles

Consistirá na interpretación dunha obra, lección ou estudo dos seguintes apartados.

- Escalas maiores e menores ata 4 alteracións.
- Exercicios do Método completo de trompeta de J. B. Arban.
 - Brancas, negras e corcheas/ Leccións 11 á 32 (páx. 12 á 17)
 - Síncopas / Leccións 1 á 9 (páx. 23 á 24)
- Exercicios entre as unidades 19 ao 22 do libro “Aprende tocando a trompeta” de P. Wastall.
- Exercicios entre as unidades 7 ao 14 do libro “Escuchar, leer & tocar vol. 2”

Unha peza a elixir entre as seguintes:

- Paseniño A. Cerviño Loira (**Obras Galegas**)
- Andante et allegro cómmodo. E. Baudrier.
- Aria. “Bist du bei mir”. Bach-Fitzgerald.
- Róndo interrompue. René Berthelot.



- The young virtuoso. Clifford P. Barnes.
- Gaminerie. Friboulet.
- Comptine. Pierre Bigot.
- Les Olimpiades. Dorselaer.

Procedementos e ferramentas de avaliación

A avaliación será continua e sumativa.

Os alumnos/as que perdan o dereito á avaliación continua serán citados a final de curso para a realización dunha proba na que deberán demostrar que superan os obxectivos marcados para este curso.

No proceso de avaliación faranse as seguintes consideracións: -A nota media das rexistradas ao longo do trimestre valorarase nun 60% da nota de avaliación. -A nota obtida na audición con piano de finais de trimestre, ponderarase nun 30%. -O interese, a asistencia continuada e regular, e a actitude en xeral valorarase nun 10%.

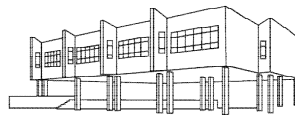
Criterios de cualificación

Para o cálculo das cualificacións teranse en conta as seguintes porcentaxes:

Proba de aula: 30%	Audición: 30%	Traballo semanal: 40%
--------------------	---------------	-----------------------

Á súa vez, cada un destes apartados ponderarase do seguinte xeito:

Proba de aula	Audición	Traballo semanal
Técnica: 40%	Técnica: 30%	Estudo: 50%
Musicalidade: 20%	Musicalidade: 30%	Hábitos: 10%
Preparación: 40%	Preparación: 30%	Actitude: 30%
	Posta en escena: 10%	Material: 10%



No caso de que o alumnado, só por motivos debidamente xustificados, non puidera realizar algún dos apartados anteriores dito apartado quedará excluído da ponderación e a porcentaxe do resto de apartados expandirase proporcionalmente.

Critérios para a concesión de ampliación de matrícula

Ter superados os obxectivos de todas as materias do curso no que se atopa. As ampliacións de matrícula teñen que ser solicitadas polo alumno na secretaría do centro antes do 30 de novembro.

6.3.4 Medidas de recuperación

Procedementos de recuperación ordinarios

O alumnado que perdeu o dereito á avaliación continua por faltas de asistencia sen xustificar segundo se recolle no RRI do centro, terá que facer nas últimas semanas do curso unha proba na que presentarán polo menos os contidos do apartado mínimos esixibles.

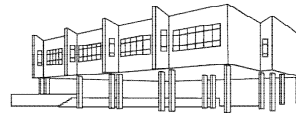
Probas extraordinarias de setembro

Consistirá na interpretación dunha obra, lección ou estudo dos seguintes apartados.

- Escalas maiores e menores ata 4 alteracións.
- Exercicios do Método completo de trompeta de J. B. Arban.
 - Brancas, negras e corcheas/ Leccións 11 á 32 (páx. 12 á 17)
 - Síncopas / Leccións 1 á 9 (páx. 23 á 24)
- Exercicios entre as unidades 19 ao 22 do libro “Aprende tocando a trompeta” de P. Wastall.
- Exercicios entre as unidades 7 ao 14 do libro “Escuchar, leer & tocar vol. 2”

Unha peza a elixir entre as seguintes:

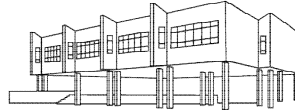
- Paseniño A. Cerviño Loira (**Obras Galegas**)
- Andante et allegro cómmodo. E. Baudrier.



- Aria. “Bist du bei mir”. Bach-Fitzgerald.
- Róndo interrompue. René Berthelot.
- The young virtuoso. Clifford P. Barnes.
- Gaminerie. Friboulet.
- Comptine. Pierre Bigot.
- Les Olimpiades. Dorsselaer.

Para o cálculo das cualificacións teranse en conta as seguintes porcentaxes:

Proba de aula
Técnica: 60 %
Musicalidade: 40 %



6.3.5 Recursos didácticos

Libros Técnicos:

- Warm Ups + Studies James Stamp.
- Embouchure Buildier. Lowell Little.

Leccións 1 ao 20

Métodos e estudos:

- Aprende tocando a trompeta. Peter Wastall.

Unidades 17 ao 24

- Escuchar, leer & tocar vol. 2. Botma, Tijme Kastelein, Jaap

Unidades entre o 1 ata o 20 do libro

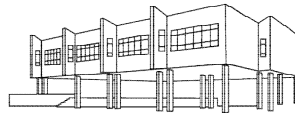
- Método completo de trompeta. J. B. Arban.

Branças, negras e corcheas/ Leccións 11 á 40 (páx. 12 á 19)

Síncopas / Leccións 1 á 12 (páx. 23 á 25)

Obras con acompañamento de piano:

- Paseño A. Cerviño Loira (**Obras Galegas**)
- Andante et allegro cómodo. E. Baudrier.
- Aria. "Bist du bei mir". Bach-Fitzgerald.
- Róndo interrompue. René Berthelot.
- The young virtuoso. Clifford P. Barnes.
- Gaminerie. Friboulet.
- Comptine. Pierre Bigot.
- Les Olimpiades. Dorselaer.



6.4 Curso: 4º G.E.

6.4.1 Obxectivos

- Perfeccionar a técnica respiratoria e a embocadura.
- Desenrolar a emisión, son, afinación, ligado, e posición fixa.
- Adquirir o coñecemento das novas materias como as notas pedais, ou dobre e ou triplo picado.
- Memorizar e executar as escalas propias deste curso.
- Interpretar artisticamente os estudos e as obras deste curso e memorizar dúas delas.

6.4.2 Contidos

- Ampliación da tesitura do instrumento.
- Introducción á técnica da trompeta: Notas pedais e método de J. Stamps.
- Estudo das escalas e arpejos maiores e menores.
- Perfeccionamento do ligado en posición fixa.
- Introducción ao dobre e triplo picado.
- Afinación.
- Perfeccionamento do fraseo e da interpretación.

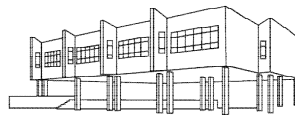
6.4.3 Avaliación

Criterios de avaliación

No inicio do curso académico haberá **unha avaliación inicial** a todo o alumnado.

A avaliación será continua, non haberá exame a final de curso. Por outro lado, si haberá un sistema alternativo de avaliación que está pensado para o alumnado que perda o dereito á avaliación continua. Considérase que un alumno/a perde o dereito á avaliación continua nos seguintes casos:

- Materias dunha sesión semanal: 4 faltas de asistencia sen xustificar ao longo do curso.



Para a especialidade de Trompeta, o sistema alternativo consistirá na realización de probas instrumentais que permitan controlar a evolución do alumno/a conforme aos obxectivos e contidos da programación.

Os criterios a seguir serán:

- Ler textos a primeira vista con fluidez e comprensión.
- Memorizar e interpretar textos musicais empregando a medida, afinación, articulación e fraseo adecuados ao seu contido.
- Interpretar obras de acordo cos criterios do estilo correspondente.
- Mostrar nos estudos e obras a capacidade de aprendizaxe progresivo individual.
- Interpretar en público como solista obras representativas do seu nivel no instrumento, con seguridade e control da situación.

Valorarase tamén a capacidade do alumnado para asimilar o programa, o interese demostrado e a asistencia regular a clase.

Para superar o trimestre o alumnado deberá superar a terceira parte como mínimo dos obxectivos xerais do curso.

Mínimos esixibles

1º.- Interpretación de dúas obras de diferentes estilos de entre as relacionadas a continuación ou outras de similar dificultade:

- Sonata en Si b M. J. B. Loeillet.
- Eolo, o rei. Ferrer Ferrán.
- La ronde interrompue. René Berthelot.
- Intrada et Rigaudón. H. Purcell.
- Peza para concurso. L. Picavais.
- 1º só. Legrón.
- Andante et allegro cómodo. E. Baudrier.
- Aria. "Bist du bei mir". Bach-Fitzgerald.
- Andante et allegro moderato. René Gaudrón.
- Suite nº 1. G. P. Telemann.
- Les Olimpiades. Dorsselaer.



2º.- Interpretación dun estudo elixido polo profesor entre o 4 e o 7 do libro “Lyrical studies” de G. Concone.

3º.- Interpretación dun estudo elixido polo profesor entre o 71 e o 80 do libro “Second book” de Getchell.

4º.- Interpretación dunha lección elixido polo profesor entre o 19 e o 35 do “Método completo de trompeta” de J. B. Arban.

Procedementos e ferramentas de avaliación

A avaliación será continua e sumativa.

Os alumnos/as que perdan o dereito á avaliación continua serán citados a final de curso para a realización dunha proba na que deberán demostrar que superan os obxectivos marcados para este curso.

No proceso de avaliación faranse as seguintes consideracións: -A nota media das rexistradas ao longo do trimestre valorarase nun 60% da nota de avaliación. -A nota obtida na audición con piano de finais de trimestre, ponderarase nun 30%. -O interese, a asistencia continuada e regular, e a actitude en xeral valoraranse nun 10%.

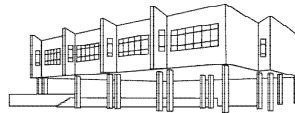
Criterios de cualificación

Para o cálculo das cualificacións teranse en conta as seguintes porcentaxes:

Proba de aula: 30%	Audición: 30%	Traballo semanal: 40%
--------------------	---------------	-----------------------

Á súa vez, cada un destes apartados ponderarase do seguinte xeito:

Proba de aula	Audición	Traballo semanal
Técnica: 40%	Técnica: 30%	Estudo: 50%
Musicalidade: 20%	Musicalidade: 30%	Hábitos: 10%
Preparación: 40%	Preparación: 30%	Actitude: 30%



Posta en escena: 10%

Material: 10%

No caso de que o alumno, só por motivos debidamente xustificados, non puidera realizar algún dos apartados anteriores dito apartado quedará excluído da ponderación e a porcentaxe do resto de apartados expandirase proporcionalmente.

6.4.4 Medidas de recuperación

Procedementos de recuperación ordinarios

O alumnado que perdeu o dereito á avaliación continua por faltas de asistencia sen xustificar segundo se recolle no RRI do centro, terá que facer nas últimas semanas do curso unha proba na que presentarán polo menos os contidos do apartado mínimos esixibles.

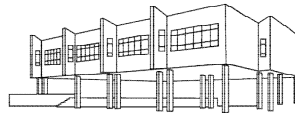
Probas extraordinarias de setembro

1º.- Interpretación de dúas obras de diferentes estilos de entre as relacionadas a continuación ou outras de similar dificultade:

- Sonata en Si b M. J. B. Loeillet.
- Eolo, o rei. Ferrer Ferrán.
- La ronde interrompue. René Berthelot.
- Intrada et Rigaudón. H. Purcell.
- Peza para concurso. L. Picavais.
- 1º só. Legrón.
- Andante et allegro cómodo. E. Baudrier.
- Aria. "Bist du bei mir". Bach-Fitzgerald.
- Andante et allegro moderato. René Gaudrón.
- Suite nº 1. G. P. Telemann.
- Les Olimpiades. Dorsselaer.

2º.- Interpretación dun estudo elixido polo profesor entre o 4 e o 7 do libro "Lyrical studies" de G. Concone.

3º.- Interpretación dun estudo elixido polo profesor entre o 71 e o 80 do libro "Second book" de Getchell.



4º.- Interpretación dunha lección elixido polo profesor entre o 19 e o 35 do “Método completo de trompeta” de J. B. Arban.

Para o cálculo das cualificacións teranse en conta as seguintes porcentaxes:

Proba de aula
Técnica: 60 %
Musicalidade: 40 %



6.4.5 Recursos didácticos

Libros Técnicos:

- Warm Ups + Studies James Stamp.
- Embouchure Buildier. Lowell Little.

Leccións 21 ao 42

Métodos e estudos:

- Método completo de trompeta. J. B. Arban.

Corcheas con puntillo e semicorcheas / Leccións 13 á 38 (páx. 26 á 36)

- Lyrical studies. G. Concone.

Estudos 1 ao 10

- Second book of practical studies. R. W. Getchell.

Estudo 65 ao 83

Obras con acompañamento de piano:

- Sonata en Si b M. J. B. Loeillet.
- Eolo, o rei. Ferrer Ferrán.
- La ronde interrompue. René Berthelot.
- Intrada et Rigaudón. H. Purcell.
- Peza para concurso. L. Picavais.
- 1º só. Legrón.
- Andante et allegro cómodo. E. Baudrier.
- Aria. "Bist du bei mir". Bach-Fitzgerald.
- Andante et allegro moderato. René Gaudrón.
- Suite nº 1. G. P. Telemann.
- Les Olimpiades. Dorsselaer.

6.5 Curso: 1º G.P.



6.5.1 Obxectivos

- Desenvolver un plan de traballo diario.
- Desenrolar a tesitura do instrumento.
- Estudar progresivamente a técnica respiratoria.
- Desenrolar o dominio da técnica e as posibilidades sonoras e expresivas do instrumento.
- Interpretar un repertorio que conteña obras de diversas épocas e estilos dunha dificultade acorde con este nivel.
- Desenrolar a memoria musical

6.5.2 Contidos

- Desenvolvemento dun plan de traballo diario.
- Estudo do rexistro agudo.
- Desenrolo da respiración.
- Estudo da velocidade en toda a extensión do instrumento.
- Estudo das distintas articulacións: Ligado, dobre e triplo picado.
- Perfeccionamento da igualdade sonora e tímbrica nos diferentes rexistros.
- Estudo das escalas e arpejos maiores e menores con distintas articulacións.
- Estudo da literatura solista adecuada a este nivel.
- Interpretación de memoria dalgunhas obras da programación deste curso.

6.5.3 Avaliación

Criterios de avaliación

No inicio do curso académico haberá **unha avaliación inicial** a todo o alumnado.

A avaliación será continua, non haberá exame a final de curso. Por outro lado, si haberá un sistema alternativo de avaliación que está pensado para o alumnado que perda o dereito á avaliación continua. Considérase que un alumno/a perde o dereito á avaliación continua no seguinte caso:

- Materia dunha sesión semanal: 4 faltas de asistencia sen xustificar ao longo do curso.



Para a especialidade de Trompeta, o sistema alternativo consistirá na realización de probas instrumentais que permitan controlar a evolución do alumno/a conforme aos obxectivos e contidos da programación.

Os criterios a seguir serán:

- Ler textos a primeira vista con fluidez e comprensión.
- Memorizar e interpretar textos musicais empregando a medida, afinación, articulación e fraseo adecuados ó seu contido.
- Interpretar obras de acordo cos criterios do estilo correspondente.
- Mostrar nos estudos e obras a capacidade de aprendizaxe progresivo individual.
- Interpretar en público como solista obras representativas do seu nivel no instrumento, con seguridade e control da situación.

Valorarase tamén a capacidade do alumnado para asimilar o programa, o interese demostrado e a asistencia regular a clase.

Para superar o trimestre o alumnado deberá superar a terceira parte como mínimo dos obxectivos xerais do curso.

Mínimos esixibles

- Interpretación dunha lección de cada estudo expostos a continuación e elixido polo profesor
 - Método completo de trompeta. J. B. Arban.
 - Estudo sobre o ligado / Leccións 1 ao 15 (páx. 39 ao 41)
 - Escalas / Leccións 1 ao 78 (páx. 59 ao 75)
 - Triplo picado / Leccións 1 ao 11 (páx. 155 ao 157)
 - Dobre picado / Leccións 77 ao 81 (páx. 175)
 - Lyrical studies. G. Concone.
 - Estudos 14 ao 17
 - Second book of practical studies. R. W. Getchell.
 - Estudo 88 ao 94
- Interpretación de dúas obras de diferentes estilos de entre as relacionadas a continuación ou outras de similar dificultade:
 - Sonata en Si b M. J. B. Loeillet.
 - Eolo, o rei. Ferrer Ferrán.



- Andante et allegro moderato. René Gaudrón.
- Suite nº 1. G. P. Telemann.
- Sonata. Veracini.
- Sonata en Fa. Corelli.
- Lied. E. Bozza.
- Elegy. Woody James.

Procedementos e ferramentas de avaliación

A avaliación será continua e sumativa.

Os alumnos/as que perdan o dereito á avaliación continua serán citados a final de curso para a realización dunha proba na que deberán demostrar que superan os obxectivos marcados para este curso.

No proceso de avaliación faranse as seguintes consideracións: -A nota media das rexistradas ao longo do trimestre valorarase nun 60% da nota de avaliación. -A nota obtida na audición con piano de finais de trimestre, ponderarase nun 30%. -O interese, a asistencia continuada e regular, e a actitude en xeral valoraranse nun 10%.

Criterios de cualificación

Para o cálculo das cualificacións teranse en conta as seguintes porcentaxes:

Proba de aula: 30%	Audición: 35%	Traballo semanal: 35%
--------------------	---------------	-----------------------

Á súa vez, cada un destes apartados ponderarase do seguinte xeito:

Proba de aula	Audición	Traballo semanal
Técnica: 40%	Técnica: 30%	Estudo: 50%
Musicalidade: 20%	Musicalidade: 35%	Hábitos: 20%
Preparación: 40%	Preparación: 25%	Actitude: 20%



Posta en escena: 10%

Material: 10%

No caso de que o alumnado, só por motivos debidamente xustificados, non puidera realizar algún dos apartados anteriores dito apartado quedará excluído da ponderación e a porcentaxe do resto de apartados expandirase proporcionalmente.

Criterios para a concesión de ampliación de matrícula

Ter superados os obxectivos de todas as materias do curso no que se atopa. As ampliacións de matrícula teñen que ser solicitadas polo alumno na secretaría do centro antes do 30 de novembro.

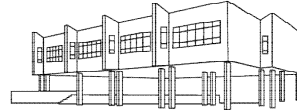
6.5.4 Medidas de recuperación

Procedementos de recuperación ordinarios

O alumnado que perdeu o dereito á avaliación continua por faltas de asistencia sen xustificar segundo se recolle no RRI do centro, terá que facer nas últimas semanas do curso unha proba na que presentarán polo menos os contidos do apartado mínimos esixibles.

Probas extraordinarias de setembro

- Interpretación dunha lección de cada estudo expostos a continuación e elixido polo profesor
 - Método completo de trompeta. J. B. Arban.
 - Estudo sobre o ligado / Leccións 1 ao 15 (páx. 39 ao 41)
 - Escalas / Leccións 1 ao 78 (páx. 59 ao 75)
 - Triplo picado / Leccións 1 ao 11 (páx. 155 ao 157)
 - Dobre picado / Leccións 77 ao 81 (páx. 175)
 - Lyrical studies. G. Concone.
 - Estudos 14 ao 17
 - Second book of practical studies. R. W. Getchell.
 - Estudo 88 ao 94

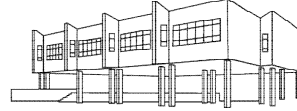


- Interpretación de dúas obras de diferentes estilos de entre as relacionadas a continuación ou outras de similar dificultade:

- Sonata en Si b M. J. B. Loeillet.
- Eolo, o rei. Ferrer Ferrán.
- Andante et allegro moderato. René Gaudrón.
- Suite nº 1. G. P. Telemann.
- Sonata. Veracini.
- Sonata en Fa. Corelli.
- Lied. E. Bozza.
- Elegy. Woody James.

Para o cálculo das cualificacións teranse en conta as seguintes porcentaxes:

Proba de aula
Técnica: 60 %
Musicalidade: 40 %



6.5.5 Recursos didácticos

Recursos didácticos

Libros Técnicos:

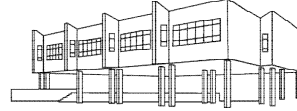
- Warm Ups + Studies James Stamp.
- Estudos técnicos para trompeta. H. L. Clarke.

Métodos e estudos:

- Método completo de trompeta. J. B. Arban.
 - Estudo sobre o ligado / Leccións 1 ao 15 (páx. 39 ao 41)
 - Escalas / Leccións 1 ao 78 (páx. 59 ao 75)
 - Triplo picado / Leccións 1 ao 17 (páx. 155 ao 159)
 - Dobre picado / Leccións 77 ao 86 (páx. 175 ao 176)
- Lyrical studies. G. Concone.
 - Estudos 11 ao 21
- Second book of practical studies. R. W. Getchell.
 - Estudo 84 ao 98

Obras con acompañamento de piano:

- Sonata en Si b M. J. B. Loeillet.
- Eolo, o rei. Ferrer Ferrán.
- Andante et allegro moderato. René Gaudrón.
- Suite nº 1. G. P. Telemann.
- Sonata. Veracini.
- Sonata en Fa. Corelli.
- Lied. E. Bozza.
- Elegy. Woody James.



6.6 Curso: 2º G.P.

6.6.1 Obxectivos

- Desenrolar un plan de traballo diario.
- Desenrolar a tesitura do instrumento.
- Estudar progresivamente a técnica respiratoria.
- Desenrolar o dominio da técnica e as posibilidades sonoras e expresivas do instrumento.
- Interpretar un repertorio que conteña obras de diversas épocas e estilos dunha dificultade acorde con este nivel.
- Desenrolar a memoria musical.

6.6.2 Contidos

- Desenrolo dun plan de traballo diario.
- Estudo do rexistro agudo.
- Desenrolo da respiración.
- Estudo da velocidade en toda a extensión do instrumento.
- Estudo das distintas articulacións: Ligado, dobre e triplo picado.
- Perfeccionamento da igualdade sonora e tímbrica nos diferentes rexistros.
- Estudo das escalas e arpexos maiores e menores con distintas articulacións.
- Estudo da literatura solista adecuada a este nivel.
- Interpretación de memoria dalgunhas obras da programación deste curso.

6.6.3 Avaliación

Criterios de avaliación

No inicio do curso académico haberá **unha avaliación inicial** a todo o alumnado.

A avaliación será continua, non haberá exame a final de curso. Por outro lado, si haberá un sistema alternativo de avaliación que está pensado para o alumnado que perda o dereito á



avaliación continua. Considérase que un alumno/a perde o dereito á avaliación continua no seguinte caso:

- Materia dunha sesión semanal: 4 faltas de asistencia sen xustificar ao longo do curso.

Para a especialidade de Trompeta, o sistema alternativo consistirá na realización de probas instrumentais que permitan controlar a evolución do alumno/a conforme aos obxectivos e contidos da programación.

Os criterios a seguir serán:

- Ler textos a primeira vista con fluidez e comprensión.
- Memorizar e interpretar textos musicais empregando a medida, afinación, articulación e fraseo adecuados ó seu contido.
- Interpretar obras de acordo cos criterios do estilo correspondente.
- Mostrar nos estudos e obras a capacidade de aprendizaxe progresivo individual.
- Interpretar en público como solista obras representativas do seu nivel non instrumento, con seguridade e control da situación.

Valorarase tamén a capacidade do alumno para asimilar o programa, o interese demostrado e a asistencia regular a clase.

Para superar o trimestre o alumno deberá superar a terceira parte como mínimo dos obxectivos xerais do curso.

Mínimos esixibles

- Interpretación dunha lección de cada estudo expostos a continuación e elixido polo profesor

- Método completo de trompeta. J. B. Arban.

Escalas e tresillos cromáticos / Leccións 1 ao 22 (páx. 76 ao 83)

Estudo sobre o ligado / Leccións 16 ao 21 (páx. 42 ao 43)

Articulacións / Leccións 31 ao 48 (páx. 48 ao 50)

Notas de adorno / Leccións 1 ao 15 (páx. 91 ao 96)

Triplo picado / Leccións 18 ao 22 (páx. 160 ao 161)

Dobre picado / Leccións 87 ao 90 (páx. 177)

- Lyrical studies. G. Concone.

Estudos 21 ao 26

- Second book of practical studies. R. W. Getchell.



Estudo 102 ao 108

- Interpretación de dúas obras de diferentes estilos de entre as relacionadas a continuación ou outras de similar dificultade:

- Sonata en Si b M. J. B. Loeillet.
- Eolo, o rei. Ferrer Ferrán.
- Andante et allegro moderato. René Gaudrón.
- Suite nº 1. G. P. Telemann.
- Sonata. Veracini.
- Sonata en Fa. Corelli.
- Lied. E. Bozza.
- Elegy. Woody James.

Procedementos e ferramentas de avaliación

A avaliación será continua e sumativa.

Os alumnos/as que perdan o dereito á avaliación continua serán citados a final de curso para a realización dunha proba na que deberán demostrar que superan os obxectivos marcados para este curso.

No proceso de avaliación faranse as seguintes consideracións: -A nota media das rexistradas ao longo do trimestre valorarase nun 60% da nota de avaliación. -A nota obtida na audición con piano de finais de trimestre, ponderarase nun 30%. -O interese, a asistencia continuada e regular, e a actitude en xeral valoraranse nun 10%.

Criterios de cualificación

Para o cálculo das cualificacións teranse en conta as seguintes porcentaxes:

Proba de aula: 30%	Audición: 35%	Traballo semanal: 35%
--------------------	---------------	-----------------------

Á súa vez, cada un destes apartados ponderarase do seguinte xeito:

Proba de aula	Audición	Traballo semanal
----------------------	-----------------	-------------------------



Técnica: 40%
Musicalidade: 20%
Preparación: 40%

Técnica: 30%
Musicalidade: 35%
Preparación: 25%
Posta en escena: 10%

Estudo: 50%
Hábitos: 20%
Actitude: 20%
Material: 10%

No caso de que o alumnado, só por motivos debidamente xustificados, non puidera realizar algún dos apartados anteriores dito apartado quedará excluído da ponderación e a porcentaxe do resto de apartados expandirase proporcionalmente.

Criterios para a concesión de ampliación de matrícula

Ter superados os obxectivos de todas as materias do curso no que se atopa. As ampliacións de matrícula teñen que ser solicitadas polo alumnado na secretaría do centro antes do 30 de novembro.

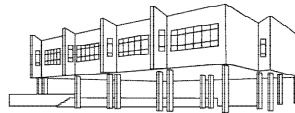
6.6.4 Medidas de recuperación

Procedementos de recuperación ordinarios

O alumnado que perdeu o dereito á avaliación continua por faltas de asistencia sen xustificar segundo se recolle no RRI do centro, terá que facer nas últimas semanas do curso unha proba na que presentarán polo menos os contidos do apartado mínimos esixibles.

Probas extraordinarias de setembro

- Interpretación dunha lección de cada estudo expostos a continuación e elixido polo profesor
 - Método completo de trompeta. J. B. Arban.
 - Escalas e tresillos cromáticos / Leccións 1 ao 22 (páx. 76 ao 83)
 - Estudo sobre o ligado / Leccións 16 ao 21 (páx. 42 ao 43)
 - Articulacións / Leccións 31 ao 48 (páx. 48 ao 50)
 - Notas de adorno / Leccións 1 ao 15 (páx. 91 ao 96)



Triplo picado / Leccións 18 ao 22 (páx. 160 ao 161)

Dobre picado / Leccións 87 ao 90 (páx. 177)

- Lyrical studies. G. Concone.

Estudos 21 ao 26

- Second book of practical studies. R. W. Getchell.

Estudo 102 ao 108

- Interpretación de dúas obras de diferentes estilos de entre as relacionadas a continuación ou outras de similar dificultade:

- Sonata en Si b M. J. B. Loeillet.

- Eolo, o rei. Ferrer Ferrán.

- Andante et allegro moderato. René Gaudrón.

- Suite nº 1. G. P. Telemann.

- Sonata. Veracini.

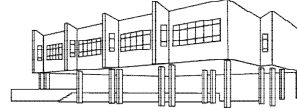
- Sonata en Fa. Corelli.

- Lied. E. Bozza.

- Elegy. Woody James.

Para o cálculo das cualificacións teranse en conta as seguintes porcentaxes:

Proba de aula
Técnica: 60 %
Musicalidade: 40 %



6.6.5 Recursos didácticos

Libros Técnicos:

- Warm Ups + Studies James Stamp.
- Estudos técnicos para trompeta. H. L. Clarke.

Métodos e estudos:

- Método completo de trompeta. J. B. Arban.
 - Escalas e tresillos cromáticos / Leccións 1 ao 31 (páx. 76 ao 86)
 - Estudo sobre o ligado / Leccións 16 ao 23 (páx. 42 ao 44)
 - Articulacións / Leccións 31 ao 48 (páx. 48 ao 50)
 - Notas de adorno / Leccións 1 ao 23 (páx. 91 ao 98)
 - Triplo picado / Leccións 18 ao 25 (páx. 160 ao 161)
 - Dobre picado / Leccións 87 ao 94 (páx. 177 ao 178)
- Lyrical studies. G. Concone.
 - Estudos 22 ao 32
- Second book of practical studies. R. W. Getchell.
 - Estudo 99 ao 111

Obras con acompañamento de piano:

- Sonata en Si b M. J. B. Loeillet.
- Eolo, o rei. Ferrer Ferrán.
- Andante et allegro moderato. René Gaudrón.
- Suite nº 1. G. P. Telemann.
- Sonata. Veracini.
- Sonata en Fa. Corelli.
- Lied. E. Bozza.
- Elegy. Woody James.



6.7 Curso: 3º G.P.

6.7.1 Obxectivos

- Desenrolar un plan de traballo diario.
- Desenrolar a tesitura do instrumento.
- Estudar progresivamente a técnica respiratoria.
- Desenrolar o dominio da técnica e as posibilidades sonoras e expresivas do instrumento.
- Interpretar un repertorio que conteña obras de diversas épocas e estilos dunha dificultade acorde con este nivel.
- Desenrolar a memoria musical.

6.7.2 Contidos

- Desenrolo dun plan de traballo diario.
- Estudo do rexistro agudo.
- Desenrolo da respiración.
- Estudo da velocidade en toda a extensión do instrumento.
- Estudo das distintas articulacións: Ligado, dobre e triplo picado.
- Perfeccionamento da igualdade sonora e tímbrica nos diferentes rexistros.
- Estudo das escalas e arpexos maiores e menores con distintas articulacións.
- Estudo da literatura solista adecuada a este nivel.
- Interpretación de memoria dalgunhas obras da programación deste curso.

6.7.3 Avaliación

Criterios de avaliación

No inicio do curso académico haberá **unha avaliación inicial** a todo o alumnado.

A avaliación será continua, non haberá exame a final de curso. Por outro lado, si haberá un sistema alternativo de avaliación que está pensado para o alumnado que perda o dereito á avaliación continua. Considérase que un alumno/a perde o dereito á avaliación continua no seguinte caso:

- Materia dunha sesión semanal: 4 faltas de asistencia sen xustificar ao longo do curso.



Para a especialidade de Trompeta, o sistema alternativo consistirá na realización de probas instrumentais que permitan controlar a evolución do alumno/a conforme aos obxectivos e contidos da programación.

Os criterios a seguir serán:

- Ler textos a primeira vista con fluidez e comprensión.
- Memorizar e interpretar textos musicais empregando a medida, afinación, articulación e fraseo adecuados ó seu contido.
- Interpretar obras de acordo cos criterios do estilo correspondente.
- Mostrar nos estudos e obras a capacidade de aprendizaxe progresivo individual.
- Interpretar en público como solista obras representativas do seu nivel non instrumento, con seguridade e control da situación.

Valorarase tamén a capacidade do alumno para assimilar o programa, o interese demostrado e a asistencia regular a clase.

Para superar o trimestre o alumno deberá superar a terceira parte como mínimo dos obxectivos xerais do curso.

Mínimos esixibles

- Interpretación dunha lección de cada estudo expostos a continuación e elixido polo profesor

- Método completo de trompeta. J. B. Arban.

Estudo sobre o ligado / Leccións 24 ao 28 (páx. 45 ao 47)

Articulacións / Leccións 49 ao 63 (páx. 51 ao 54)

Notas de adorno / Leccións 24 ao 43 (páx. 99 ao 106)

Intervalos / Leccións 1 ao 2 (páx. 125 ao 126)

Arpexos / Leccións 48 ao 49 (páx. 142 ao 143)

Triplo picado / Leccións 26 ao 46 (páx. 162 ao 165)

Dobre picado / Leccións 95 ao 99 (páx. 179)

- Interpretación dun estudo expostos a continuación e elixido polo profesor:

- 24 estudos melódicos. O. Bohme.

Estudos do 1 ao 8

- 16 Concert Studies - Grade 3 Philip Smith.

Estudos do 1 ao 5



- Interpretación de dúas obras de diferentes estilos de entre as relacionadas a continuación ou outras de similar dificultade:

- Só de concours. Eugene Cools.
- Sonata. T. Hansen.
- Peza de concurso. G. Ballay.
- Invocation. R. Starer.
- Sonata VIII. Corelli.
- Rêve d'amour. T. Hoch.
- Divertimento. Salvador Brotóns.

Procedementos e ferramentas de avaliación

A avaliación será continua e sumativa.

Os alumnos/as que perdan o dereito á avaliación continua serán citados a final de curso para a realización dunha proba na que deberán demostrar que superan os obxectivos marcados para este curso.

No proceso de avaliación faranse as seguintes consideracións: -A nota media das rexistradas ao longo do trimestre valorarase nun 60% da nota de avaliación. -A nota obtida na audición con piano de finais de trimestre, ponderarase nun 30%. -O interese, a asistencia continuada e regular, e a actitude en xeral valorarase nun 10%.

Criterios de cualificación

Para o cálculo das cualificacións teranse en conta as seguintes porcentaxes:

Proba de aula: 30%	Audición: 35%	Traballo semanal: 35%
--------------------	---------------	-----------------------

Á súa vez, cada un destes apartados ponderarase do seguinte xeito:

Proba de aula	Audición	Traballo semanal
Técnica: 40%	Técnica: 30%	Estudo: 50%



Musicalidade: 20%
Preparación: 40%

Musicalidade: 35%
Preparación: 25%
Posta en escena: 10%

Hábitos: 20%
Actitude: 20%
Material: 10%

No caso de que o alumnado, só por motivos debidamente xustificados, non puidera realizar algún dos apartados anteriores dito apartado quedará excluído da ponderación e a porcentaxe do resto de apartados expandirase proporcionalmente.

Criterios para a concesión de ampliación de matrícula

Ter superados os obxectivos de todas as materias do curso no que se atopa. As ampliacións de matrícula teñen que ser solicitadas polo alumnado na secretaría do centro antes do 30 de novembro.

6.7.4 Medidas de recuperación

Procedementos de recuperación ordinarios

O alumnado que perdeu o dereito á avaliación continua por faltas de asistencia sen xustificar segundo se recolle no RRI do centro, terá que facer nas últimas semanas do curso unha proba na que presentarán polo menos os contidos do apartado mínimos esixibles.

Probas extraordinarias de setembro

- Interpretación dunha lección de cada estudo expostos a continuación e elixido polo profesor

- Método completo de trompeta. J. B. Arban.

Estudo sobre o ligado / Leccións 24 ao 28 (páx. 45 ao 47)

Articulacións / Leccións 49 ao 63 (páx. 51 ao 54)

Notas de adorno / Leccións 24 ao 43 (páx. 99 ao 106)

Intervalos / Leccións 1 ao 2 (páx. 125 ao 126)

Arpexos / Leccións 48 ao 49 (páx. 142 ao 143)



Triplo picado / Leccións 26 ao 46 (páx. 162 ao 165)

Dobre picado / Leccións 95 ao 99 (páx. 179)

- Interpretación dun estudo expostos a continuación e elixido polo profesor:

- 24 estudos melódicos. O. Bohme.

Estudos do 1 ao 8

- 16 Concert Studies - Grade 3 Philip Smith.

Estudos do 1 ao 5

- Interpretación de dúas obras de diferentes estilos de entre as relacionadas a continuación ou outras de similar dificultade:

- Só de concours. Eugene Cools.

- Sonata. T. Hansen.

- Peza de concurso. G. Ballay.

- Invocation. R. Starer.

- Sonata VIII. Corelli.

- Rêve d'amour. T. Hoch.

- Divertimento. Salvador Brotóns.

Para o cálculo das cualificacións teranse en conta as seguintes porcentaxes:

Proba de aula
Técnica: 60 %
Musicalidade: 40 %



6.7.5 Recursos didácticos

Libros Técnicos:

- Warm Ups + Studies James Stamp.
- Estudos técnicos para trompeta. H. L. Clarke.

Métodos e estudos:

- Método completo de trompeta. J. B. Arban.

Estudo sobre o ligado / Leccións 24 ao 30 (páx. 45 ao 47)

Articulacións / Leccións 49 ao 69 (páx. 51 ao 56)

Notas de adorno / Leccións 24 ao 54 (páx. 99 ao 109)

Intervalos / Leccións 1 ao 3 (páx. 125 ao 127)

Arpexos / Leccións 48 ao 50 (páx. 142 ao 144)

Triplo picado / Leccións 26 ao 56 (páx. 162 ao 167)

Dobre picado / Leccións 95 ao 105 (páx. 179 ao 180)

- Interpretación dun estudo expostos a continuación e elixido polo profesor:

- 24 estudos melódicos. O. Bohme.

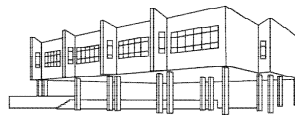
Estudos do 1 ao 12

- 16 Concert Studies - Grade 3 Philip Smith.

Estudos do 1 ao 8

Obras con acompañamento de piano:

- Só de concours. Eugene Cools.
- Sonata. T. Hansen.
- Peza de concurso. G. Ballay.
- Invocation. R. Starer.
- Sonata VIII. Corelli.
- Rêve d'amour. T. Hoch.
- Divertimento. Salvador Brotóns.



6.8 Curso: 4º G.P.

6.8.1 Obxectivos

- Desenrolar un plan de traballo diario.
- Desenrolar a tesitura do instrumento.
- Estudar progresivamente a técnica respiratoria.
- Desenrolar o dominio dá técnica e as posibilidades sonoras e expresivas do instrumento.
- Interpretar un repertorio que conteña obras de diversas épocas e estilos dunha dificultade acorde con este nivel.
- Desenrolar a memoria musical.

6.8.2 Contidos

- Desenrolo dun plan de traballo diario.
- Estudo do rexistro agudo.
- Desenrolo dá respiración.
- Estudo da velocidade en toda a extensión do instrumento.
- Estudo das distintas articulacións: Ligado, dobre e triplo picado.
- Perfeccionamento dá igualdade sonora e tímbrica nos diferentes rexistros.
- Estudo das escalas e arpexos maiores e menores con distintas articulacións.
- Estudo da literatura solista adecuada a este nivel.
- Interpretación de memoria dalgunhas obras da programación deste curso.

6.8.3 Avaliación

Criterios de avaliación

No inicio do curso académico haberá **unha avaliación inicial** a todo o alumnado.

A avaliación será continua, non haberá exame a final de curso. Por outro lado, si haberá un sistema alternativo de avaliación que está pensado para o alumnado que perda o dereito á



avaliación continua. Considérase que un alumno/a perde o dereito á avaliación continua no seguinte caso:

- Materia dunha sesión semanal: 4 faltas de asistencia sen xustificar ao longo do curso.

Para a especialidade de Trompeta, o sistema alternativo consistirá na realización de probas instrumentais que permitan controlar a evolución do alumno/a conforme aos obxectivos e contidos da programación.

Os criterios a seguir serán:

- Ler textos a primeira vista con fluidez e comprensión.
- Memorizar e interpretar textos musicais empregando a medida, afinación, articulación e fraseo adecuados ó seu contido.
- Interpretar obras de acordo cos criterios do estilo correspondente.
- Mostrar nos estudos e obras a capacidade de aprendizaxe progresivo individual.
- Interpretar en público como solista obras representativas do seu nivel no instrumento, con seguridade e control da situación.

Valorarase tamén a capacidade do alumnado para asimilar o programa, o interese demostrado e a asistencia regular a clase.

Para superar o trimestre o alumnado deberá superar a terceira parte como mínimo dos obxectivos xerais do curso.

Mínimos esixibles

- Interpretación dunha lección de cada estudo expostos a continuación e elixido polo profesor

- Método completo de trompeta. J. B. Arban.

Notas de adorno / Leccións 55 ao 76 (páx. 110 ao 117)

Intervalos / Leccións 4 ao 5 (páx. 128 ao 129)

Arpexos / Leccións 51 ao 53 (páx. 145 ao 147)

Triplo picado / Leccións 57 ao 69 (páx. 168 ao 171)

Dobre picado / Leccións 106 ao 111 (páx. 181 ao 182)

- Interpretación dun estudo expostos a continuación e elixido polo profesor:

- 24 estudos melódicos. O. Bohme.

Estudos do 13 ao 20

- 16 Concert Studies - Grade 3 Philip Smith.



Estudos do 9 ao 13

- Interpretación de dúas obras de diferentes estilos de entre as relacionadas a continuación ou outras de similar dificultade:

- Só de concours. T. Charlier.
- Peza de concurso. G. Ballay.
- Invocation. R. Starer.
- Morceau de concert. Penequin.
- Rhapsodie. E. Bozza.
- Badinage. E. Bozza.
- Rondo for Lify. Leonard Bernstein.

Procedementos e ferramentas de avaliación

A avaliación será continua e sumativa.

Os alumnos/as que perdan o dereito á avaliación continua serán citados a final de curso para a realización dunha proba na que deberán demostrar que superan os obxectivos marcados para este curso.

No proceso de avaliación faranse as seguintes consideracións: -A nota media das rexistradas ao longo do trimestre valorarase nun 60% da nota de avaliación. -A nota obtida na audición con piano de finais de trimestre, ponderarase nun 30%. -O interese, a asistencia continuada e regular, e a actitude en xeral valoraranse nun 10%.

Criterios de cualificación

Para o cálculo das cualificacións teranse en conta as seguintes porcentaxes:

Proba de aula: 30%	Audición: 35%	Traballo semanal: 35%
--------------------	---------------	-----------------------

Á súa vez, cada un destes apartados ponderarase do seguinte xeito:

Proba de aula	Audición	Traballo semanal
Técnica: 40%	Técnica: 30%	Estudo: 50%

Musicalidade: 20%	Musicalidade: 35%	Hábitos: 20%
Preparación: 40%	Preparación: 25%	Actitude: 20%
	Posta en escena: 10%	Material: 10%

No caso de que o alumnado, só por motivos debidamente xustificadas, non puidera realizar algún dos apartados anteriores dito apartado quedará excluído da ponderación e a porcentaxe do resto de apartados expandirase proporcionalmente.

Criterios para a concesión de ampliación de matrícula

Ter superados os obxectivos de todas as materias do curso no que se atopa. As ampliacións de matrícula teñen que ser solicitadas polo alumnado na secretaría do centro antes do 30 de novembro.

6.8.4 Medidas de recuperación

Procedementos de recuperación ordinarios

O alumnado que perdeu o dereito á avaliación continua por faltas de asistencia sen xustificar segundo se recolle no RRI do centro, terá que facer nas últimas semanas do curso unha proba na que presentarán polo menos os contidos do apartado mínimos esixibles.

Probas extraordinarias de setembro

- Interpretación dunha lección de cada estudo expostos a continuación e elixido polo profesor

- Método completo de trompeta. J. B. Arban.

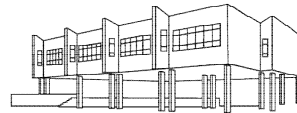
Notas de adorno / Leccións 55 ao 76 (páx. 110 ao 117)

Intervalos / Leccións 4 ao 5 (páx. 128 ao 129)

Arpexos / Leccións 51 ao 53 (páx. 145 ao 147)

Triplo picado / Leccións 57 ao 69 (páx. 168 ao 171)

Dobre picado / Leccións 106 ao 111 (páx. 181 ao 182)



- Interpretación dun estudo expostos a continuación e elixido polo profesor:

- 24 estudos melódicos. O. Bohme.

Estudos do 13 ao 20

- 16 Concert Studies - Grade 3 Philip Smith.

Estudos do 9 ao 13

- Interpretación de dúas obras de diferentes estilos de entre as relacionadas a continuación ou outras de similar dificultade:

- Só de concours. T. Charlier.

- Peza de concurso. G. Ballay.

- Invocation. R. Starer.

- Morceau de concert. Penequin.

- Rhapsodie. E. Bozza.

- Badinage. E. Bozza.

- Rondo for Lify. Leonard Bernstein.

Para o cálculo das cualificacións teranse en conta as seguintes porcentaxes:

Proba de aula
Técnica: 60 %
Musicalidade: 40 %



6.8.5 Recursos didácticos

Libros Técnicos:

- Warm Ups + Studies James Stamp.
- Estudos técnicos para trompeta. H. L. Clarke.

Métodos e estudos:

- Método completo de trompeta. J. B. Arban.
 - Notas de adorno / Leccións 55 ao 88 (páx. 110 ao 122)
 - Intervalos / Leccións 4 ao 6 (páx. 128 ao 130)
 - Arpexos / Leccións 51 ao 55 (páx. 145 ao 149)
 - Triplo picado / Leccións 57 ao 76 (páx. 168 ao 174)
 - Dobre picado / Leccións 106 ao 114 (páx. 181 ao 182)

- Interpretación dun estudo expostos a continuación e elixido polo profesor:

- 24 estudos melódicos. O. Bohme.
 - Estudos do 13 ao 24
- 16 Concert Studies - Grade 3 Philip Smith.
 - Estudos do 9 ao 16

Obras con acompañamento de piano:

- Só de concours. T. Charlier.
- Peza de concurso. G. Ballay.
- Invocation. R. Starer.
- Morceau de concert. Penequin.
- Rhapsodie. E. Bozza.
- Badinage. E. Bozza.
- Rondo for Lify. Leonard Bernstein.



6.9 Curso: 5º G.P.

6.9.1 Obxectivos

- Desenrolar un plan de traballo diario.
- Desenrolar a tesitura do instrumento.
- Estudar progresivamente a técnica respiratoria.
- Desenrolar o dominio dá técnica e as posibilidades sonoras e expresivas do instrumento.
- Interpretar un repertorio que conteña obras de diversas épocas e estilos dunha dificultade acorde con este nivel, así como diferentes solos de orquestra e banda.
- Desenrolar a memoria musical.

6.9.2 Contidos

- Desenrolo dun plan de traballo diario.
- Estudo do rexistro agudo.
- Desenrolo dá respiración.
- Estudo dá velocidade en toda a extensión do instrumento.
- Estudo das distintas articulacións: Ligado, dobre e triplo picado.
- Perfeccionamento dá igualdade sonora e tímbrica nos diferentes rexistros.
- Estudo das escalas e arpexos maiores e menores con distintas articulacións.
- Estudo dá literatura solista adecuada a este nivel.
- Interpretación de memoria dalgunhas obras da programación deste curso.

6.9.3 Avaliación

Criterios de avaliación

No inicio do curso académico haberá **unha avaliación inicial** a todo o alumnado.

A avaliación será continua, non haberá exame a final de curso. Por outro lado, si haberá un sistema alternativo de avaliación que está pensado para o alumnado que perda o dereito á



avaliación continua. Considérase que un alumno/a perde o dereito á avaliación continua no seguinte caso:

- Materia dunha sesión semanal: 4 faltas de asistencia sen xustificar ao longo do curso.

Para a especialidade de Trompeta, o sistema alternativo consistirá na realización de probas instrumentais que permitan controlar a evolución do alumno/a conforme aos obxectivos e contidos da programación.

Os criterios a seguir serán:

- Ler textos a primeira vista con fluidez e comprensión.
- Memorizar e interpretar textos musicais empregando a medida, afinación, articulación e fraseo adecuados ó seu contido.
- Interpretar obras de acordo cos criterios do estilo correspondente.
- Mostrar nos estudos e obras a capacidade de aprendizaxe progresivo individual.
- Interpretar en público como solista obras representativas do seu nivel non instrumento, con seguridade e control da situación.

Valorarase tamén a capacidade do alumnado para asimilar o programa, o interese demostrado e a asistencia regular a clase.

Para superar o trimestre o alumnado deberá superar a terceira parte como mínimo dos obxectivos xerais do curso.

Mínimos esixibles

- Interpretación dunha lección de cada estudo expostos a continuación e elixido polo profesor
 - Estudos característicos. H. L. Clarke.
Estudos do 1 ao 6
 - Método completo de trompeta. J. B. Arban.
Estudos Característicos do 1 ao 4
 - Dezaseis estudos. E. Bozza.
Estudos do 1 ao 4
 - Orchester Probespiel Trumpet. Pliquet/Lösch
- Interpretación de dúas obras de diferentes estilos de entre as relacionadas a continuación ou outras de similar dificultade:



- Só de concours. T. Charlier.
- Peza de concurso. G. Ballay.
- Rondo for Lify. Leonard Bernstein.
- Sonata. Jean Hubeau.
- Concerto. A. Aroutunian.
- Concerto en Mi b (Tpta Si b). J. Haydn.
- Concerto en Mi b (Tpta Si b). J. N. Hummel.
- Concerto en Mi b (Tpta Si b). J. B. G. Neruda.
- The hollow men. Persichetti.
- Scherzo ibérico. Paolo Longinotti.
- Concertpiece Op. 12. W. Brandt.
- Fantasía Eslava. C. Höhne.

Procedementos e ferramentas de avaliación

A avaliación será continua e sumativa.

Os alumnos/as que perdan o dereito á avaliación continua serán citados a final de curso para a realización dunha proba na que deberán demostrar que superan os obxectivos marcados para este curso.

No proceso de avaliación faranse as seguintes consideracións: -A nota media das rexistradas ao longo do trimestre valorarase nun 60% da nota de avaliación. -A nota obtida na audición con piano de finais de trimestre, ponderarase nun 30%. -O interese, a asistencia continuada e regular, e a actitude en xeral valorarase nun 10%.

Criterios de cualificación

Para o cálculo das cualificacións teranse en conta as seguintes porcentaxes:

Proba de aula: 30%	Audición: 35%	Traballo semanal: 35%
--------------------	---------------	-----------------------

Á súa vez, cada un destes apartados ponderarase do seguinte xeito:



Proba de aula
Técnica: 40%
Musicalidade: 20%
Preparación: 40%

Audición
Técnica: 30%
Musicalidade: 35%
Preparación: 25%
Posta en escena: 10%

Traballo semanal
Estudo: 50%
Hábitos: 20%
Actitude: 20%
Material: 10%

No caso de que o alumnado, só por motivos debidamente xustificados, non puidera realizar algún dos apartados anteriores dito apartado quedará excluído da ponderación e a porcentaxe do resto de apartados expandirase proporcionalmente.

Critérios para a concesión de ampliación de matrícula

Ter superados os obxectivos de todas as materias do curso no que se atopa. As ampliacións de matrícula teñen que ser solicitadas polo alumno na secretaría do centro antes do 30 de novembro.

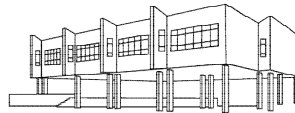
6.9.4 Medidas de recuperación

Procedementos de recuperación ordinarios

O alumnado que perdeu o dereito á avaliación continua por faltas de asistencia sen xustificar segundo se recolle no RRI do centro, terá que facer nas últimas semanas do curso unha proba na que presentarán polo menos os contidos do apartado mínimos esixibles.

Probas extraordinarias de setembro

- Interpretación dunha lección de cada estudo expostos a continuación e elixido polo profesor
 - Estudos característicos. H. L. Clarke.
 - Estudos do 1 ao 6
 - Método completo de trompeta. J. B. Arban.



Estudos Característicos do 1 ao 4

- Dezaseis estudos. E. Bozza.

Estudos do 1 ao 4

- Orchester Probespiel Trumpet. Pliquett/Lösch

- Interpretación de dúas obras de diferentes estilos de entre as relacionadas a continuación ou outras de similar dificultade:

- Só de concours. T. Charlier.
- Peza de concurso. G. Ballay.
- Rondo for Lify. Leonard Bernstein.
- Sonata. Jean Hubeau.
- Concerto. A. Aroutunian.
- Concerto en Mi b (Tpta Si b). J. Haydn.
- Concerto en Mi b (Tpta Si b). J. N. Hummel.
- Concerto en Mi b (Tpta Si b). J. B. G. Neruda.
- The hollow men. Persichetti.
- Scherzo ibérico. Paolo Longinotti.
- Concertpiece Op. 12. W. Brandt.
- Fantasía Eslava. C. Höhne.

Para o cálculo das cualificacións teranse en conta as seguintes porcentaxes:

Proba de aula
Técnica: 60 %
Musicalidade: 40 %



6.9.5 Recursos didácticos

Libros Técnicos:

- Warm Ups + Studies James Stamp.
- Daily Drill and Technical Studies Max Schlossberg.
- Advanced Lip Flexibilities Charles Colin

Métodos e estudos:

- Estudos característicos. H. L. Clarke.
Estudos do 1 ó 12
- Método completo de trompeta. J. B. Arban.
Estudos Característicos do 1 ao 7
- Dezaseis estudos. E. Bozza.
Estudos do 1 ao 8
- Orchester Probespiel Trumpet. Pliquet/Lösch

Obras con acompañamento de piano:

- Só de concours. T. Charlier.
- Peza de concurso. G. Ballay.
- Rondo for Lify. Leonard Bernstein.
- Sonata. Jean Hubeau.
- Concerto. A. Aroutunian.
- Concerto en Mi b (Tpta Si b). J. Haydn.
- Concerto en Mi b (Tpta Si b). J. N. Hummel.
- Concerto en Mi b (Tpta Si b). J. B. G. Neruda.
- The hollow men. Persichetti.
- Scherzo ibérico. Paolo Longinotti.
- Concertpiece Op. 12. W. Brandt.
- Fantasía Eslava. C. Höhne.



6.10 Curso: 6º G.P.

6.10.1 Obxectivos

- Desenrolar un plan de traballo diario.
- Desenrolar a tesitura do instrumento.
- Estudar progresivamente a técnica respiratoria.
- Desenrolar o dominio da técnica e as posibilidades sonoras e expresivas do instrumento.
- Interpretar un repertorio que conteña obras de diversas épocas e estilos dunha dificultade acorde con este nivel, así como diferentes solos de orquestra e banda.
- Iniciar o estudo de trompetas noutras tonalidades e instrumentos afíns.
- Desenrolar a memoria musical.

6.10.2 Contidos

- Desenrolo dun plan de traballo diario.
- Estudo do rexistro agudo.
- Desenrolo da respiración.
- Estudo da velocidade en toda a extensión do instrumento.
- Estudo das distintas articulacións: Ligado, dobre e triplo picado.
- Perfeccionamento da igualdade sonora e tímbrica nos diferentes rexistros.
- Estudo das escalas e arpejos maiores e menores con distintas articulacións.
- Estudo da literatura solista adecuada a este nivel.
- Estudo de trompetas noutras tonalidades.
- Realización dun recital en público a fin de curso dunha duración mínima de media hora con obras de diferentes estilos de entre as que aparecen na programación deste curso.
- Interpretación de memoria dalgunhas obras da programación deste curso.

6.10.3 Avaliación



Criterios de avaliación

No inicio do curso académico haberá **unha avaliación inicial** a todo o alumnado.

A avaliación será continua, non haberá exame a final de curso. Por outro lado, si haberá un sistema alternativo de avaliación que está pensado para o alumnado que perda o dereito á avaliación continua. Considérase que un alumno/a perde o dereito á avaliación continua no seguinte caso:

- Materia dunha sesión semanal: 4 faltas de asistencia sen xustificar ao longo do curso.

Para a especialidade de Trompeta, o sistema alternativo consistirá na realización de probas instrumentais que permitan controlar a evolución do alumno/a conforme aos obxectivos e contidos da programación.

Os criterios a seguir serán:

-Ler textos a primeira vista con fluidez e comprensión.

-Memorizar e interpretar textos musicais empregando a medida, afinación, articulación e fraseo adecuados ó seu contido.

-Interpretar obras de acordo cos criterios do estilo correspondente.

-Mostrar nos estudos e obras a capacidade de aprendizaxe progresivo individual.

-Interpretar en público como solista obras representativas do seu nivel no instrumento, con seguridade e control da situación.

-Realizar un **recital a fin de curso (ver ANEXO I)** dunha duración mínima de media hora.

Valorarase tamén a capacidade do alumnado para asimilar o programa, o interese demostrado e a asistencia regular a clase.

Para superar o trimestre o alumnado deberá superar a terceira parte como mínimo dos obxectivos xerais do curso.

Mínimos esixibles

- Interpretación dunha lección de cada estudo expostos a continuación e elixido polo profesor

- Estudos característicos. H. L. Clarke.

Estudos do 13 ao 18

- Método completo de trompeta. J. B. Arban.

Estudos Característicos do 8 ao 11

- Dezaseis estudos. E. Bozza.



Estudos do 9 ao 11

- Orchester Probespiel Trumpet. Pliquet/Lösch

- Interpretación de dúas obras de diferentes estilos de entre as relacionadas a continuación ou outras de similar dificultade:

- Sonata. Jean Hubeau.
- Concerto. A. Aroutunian.
- Concerto en Mi b. J. Haydn.
- Concerto en Mi b. J. N. Hummel.
- Concerto en Mi b. J. B. G. Neruda.
- Scherzo ibérico. Paolo Longinotti.
- Sonata. Halsey Stevens.
- Intrada Arthur Honegger
- Solus. S. Friedman.
- Concerto. O. Bohme.
- Legend. G. Enesco.
- Rustiques. E. Bozza.
- Concertpiece Op. 11. W. Brandt.
- Concertpiece Op. 12. W. Brandt.
- Cascades A. Vizzutti

Procedementos e ferramentas de avaliación

A avaliación será continua e sumativa.

Os alumnos/as que perdan o dereito á avaliación continua serán citados a final de curso para a realización dunha proba na que deberán demostrar que superan os obxectivos marcados para este curso.

No proceso de avaliación faranse as seguintes consideracións: -A nota media das rexistradas ao longo do trimestre valorarase nun 60% dá nota de avaliación. -A nota obtida na audición con piano de finais de trimestre, ponderarase nun 30%. -O interese, a asistencia continuada e regular, e a actitude en xeral valoraranse nun 10%. A audición de fin de curso é obrigatoria para obter ou aprobado.



Criterios de cualificación

Para o cálculo das cualificacións teranse en conta as seguintes porcentaxes:

Proba de aula: 30%	Audición: 40%	Traballo semanal: 30%
--------------------	---------------	-----------------------

Á súa vez, cada un destes apartados ponderarase do seguinte xeito:

Proba de aula	Audición	Traballo semanal
Técnica: 40%	Técnica: 30%	Estudo: 50%
Musicalidade: 20%	Musicalidade: 40%	Hábitos: 30%
Preparación: 40%	Preparación: 15%	Actitude: 10%
	Posta en escena: 15%	Material: 10%

No caso de que o alumnado, só por motivos debidamente xustificadas, non puidera realizar algún dos apartados anteriores dito apartado quedará excluído da ponderación e a porcentaxe do resto de apartados expandirase proporcionalmente.

Criterios para a concesión de ampliación de matrícula

Debido a que este é o último curso desta materia no Grao Profesional non se contempla a posibilidade de conceder ampliacións de matrícula.

6.10.4 Medidas de recuperación



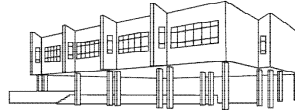
Procedementos de recuperación ordinarios

O alumnado que perdeu o dereito á avaliación continua por faltas de asistencia sen xustificar segundo se recolle no RRI do centro, terá que facer nas últimas semanas do curso unha proba na que presentarán polo menos os contidos do apartado mínimos esixibles.

Probas extraordinarias de setembro

- Interpretación dunha lección de cada estudo expostos a continuación e elixido polo profesor
 - Estudos característicos. H. L. Clarke.
Estudos do 13 ao 18
 - Método completo de trompeta. J. B. Arban.
Estudos Característicos do 8 ao 11
 - Dezaseis estudos. E. Bozza.
Estudos do 9 ao 11
 - Orchester Probespiel Trumpet. Pliquet/Lösch

- Interpretación de dúas obras de diferentes estilos de entre as relacionadas a continuación ou outras de similar dificultade:
 - Sonata. Jean Hubeau.
 - Concerto. A. Aroutunian.
 - Concerto en Mi b. J. Haydn.
 - Concerto en Mi b. J. N. Hummel.
 - Concerto en Mi b. J. B. G. Neruda.
 - Scherzo ibérico. Paolo Longinotti.
 - Sonata. Halsey Stevens.
 - Intrada Arthur Honegger
 - Solus. S. Friedman.
 - Concerto. O. Bohme.
 - Legend. G. Enesco.
 - Rustiques. E. Bozza.
 - Concertpiece Op. 11. W. Brandt.
 - Concertpiece Op. 12. W. Brandt.



- Cascades A. Vizzutti

Para o cálculo das cualificacións teranse en conta as seguintes porcentaxes:

Proba de aula
Técnica: 60 %
Musicalidade: 40 %

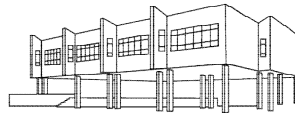
6.10.5 Recursos didácticos

Libros Técnicos:

- Warm Ups + Studies James Stamp.
- Daily Drill and Technical Studies Max Schlossberg.
- Advanced Lip Flexibilities Charles Colin

Métodos e estudos:

- Estudos característicos. H. L. Clarke.
Estudos do 13 ao 24
- Método completo de trompeta. J. B. Arban.
Estudos Característicos do 8 ao 14
- Dezaseis estudos. E. Bozza.
Estudos do 9 ao 16
- Orchester Probespiel Trumpet. Pliquett/Lösch



Obras con acompañamento de piano:

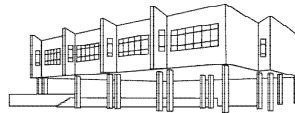
- Sonata. Jean Hubeau.
- Concerto. A. Aroutunian.
- Concerto en Mi b. J. Haydn.
- Concerto en Mi b. J. N. Hummel.
- Concerto en Mi b. J. B. G. Neruda.
- Scherzo ibérico. Paolo Longinotti.
- Sonata. Halsey Stevens.
- Intrada Arthur Honegger
- Solus. S. Friedman.
- Concerto. O. Bohme.
- Legend. G. Enesco.
- Rustiques. E. Bozza.
- Concertpiece Op. 11. W. Brandt.
- Concertpiece Op. 12. W. Brandt.
- Cascades A. Vizzutti

7. Procedementos de avaliación e seguimento da programación didáctica

Ao longo do curso, nas reunións do departamento, os profesores revisarán de forma permanente o grao de cumprimento da programación así como os resultados académicos do alumnado, tendo en conta tanto os obxectivos e contidos propostos, como as características individuais de cada un dos alumnos/as: avaliación inicial, atención nas clases, tempo dedicado ao instrumento, condicións, talento, capacidades, etc.

Os profesores informarán aos alumnos/as e aos seus pais e nais do grao de cumprimento dos mínimos esixidos, dos criterios cos que van ser avaliados e da súa evolución.

Así mesmo, para un bo desenvolvemento da acción titorial e unha atención individualizada, intentarase manter un contacto continuo co resto dos departamentos para ter unha visión global do desenvolvemento de cada alumnado.



8. Procedementos para realizar a avaliación interna do departamento

As reunións do departamento son o foro onde se realizará de forma permanente, a avaliación interna das estratexias metodolóxicas do departamento, valorando o grao de cumprimento da programación, os resultados académicos, os resultados artísticos etc. Todo iso, tendo en conta a idiosincrasia propia do instrumento, así como a individualidade de cada un dos alumnos/as: o seu grao de compromiso co estudo, facultades, talento, esforzo, interese no estudo do instrumento, etc.

Comentaranse regularmente as audicións realizadas polos alumnos, os resultados globais de cada avaliación e calquera cuestión que os membros do departamento consideren oportuna. Trasladaranse á comisión de coordinación pedagóxica os puntos que os profesores/as estimen necesarios. Finalmente revisaranse as porcentaxes finais de aprobados e suspensos e unificando criterios para obter o óptimo desenvolvemento musical, artístico e instrumental dos alumnos/as.

Por outra banda, dentro desta avaliación interna, terase en conta e de forma moi destacada, os medios físicos e humanos cos que conta o departamento: material impreso: partituras, libros de consulta, revistas especializadas, instrumentos e o seu estado (pianos de cola en número suficiente e aulas con dous pianos), mobiliario adecuado, orzamento para actividades, cursos, clases maxistras, dispoñibilidade de aulas para clases de apoio, número de profesorado axeitado en relación coa demanda, cursos de formación específicos para o profesorado e flexibilidade para a súa reciclaxe, flexibilidade para a realización de proxectos artísticos por parte dos profesores/as etc.; en definitiva, os medios básicos para alcanzar un ensino profesional de calidade, e que permita ao profesorado e alumnado levar a cabo, de forma real os obxectivos que a programación expón só dunha forma teórica.

9. ANEXOS



9.1 Probas de acceso 1º de grao profesional

Para acceder ao primeiro curso do grao profesional o alumnado deberá realizar unha proba de acceso en cuxa primeira parte o alumno/a deberá demostrar o seu nivel interpretando tres obras de diferentes estilos con acompañamento de piano se o require, unha das cales deberá ser interpretada de memoria. Para tal efecto se adxunta unha listaxe de obras orientativas.

Contidos

- Intrada et Rigaudon. H. Purcell.
- Peza para concurso. Lucien Picavais.
- Sonata en Si b. Loeillet.
- Andante et allegro moderato. R. Gaudron.
- Róndo interrompue. R. Berthelot.
- Lles olympiades. Dorselaer.
- 1º Só. Legron.
- Eolo, o rei. Ferrer Ferrán.
- Suite nº 1. Telemann.

Criterios de avaliación e cualificación

- Valorarase sobre todo a sonoridade.
- Unha correcta dixitación.
- Equilibrio entre os rexistros.
- Tocar unha obra o estudo de memoria.
- Grao de corrección na execución dos matices e reguladores dos exercicios, estudos e obras.
- Nitidez e limpeza nas articulacións e picados.
- Mantemento no tempo dos exercicios, estudos e as obras.
- Grao de perfección na execución global dos exercicios, estudos e obras.
- A velocidade de execución.
- A afinación.

9.2 Probas de acceso a outros cursos

Probas de acceso a outros cursos de Grao Elemental.

Para acceder aos diferentes cursos de grao elemental se realizarán probas de acceso en cuxa primeira parte o alumnado deberá demostrar o seu nivel interpretando dúas obras ou pezas de libre elección con acompañamento de piano se o require e dun exercicio de lectura a primeira vista. Para tal efecto se adxunta unha listaxe de obras orientativas.

9.2.1 Contidos acceso a 2º curso de grao elemental

- Dúas “Pezas de Concerto para as unidades da 1 a 8” (páx. 22-23) a elixir entre as seguintes do libro “Aprende Tocando a Trompeta e o Cornetín de Pistóns” de Peter Wastall.

Un exercicio de lectura a primeira vista.

Criterios de avaliación e cualificación

- Diferenciar entre picado e ligado
- Colocar o corpo, mans e embocadura correctamente considerando o nivel no que se atopa.
- Realizar na medida das súas posibilidades a respiración diafragmática.
- Tocar unha obra o estudo de memoria.

9.2.2 Contidos acceso a 3º curso de grao elemental

Dúas pezas a elixir entre as seguintes:

- Unha das pezas de concerto para as unidades da 9 a 16 (páx. 40-41) do libro “Aprende tocando a trompeta e o cornetín de pistóns” de Peter Wastall.
- “Vers L’avenir” de L. Picavais
- “Au chateau de Chantilly” de W. Dorselaer
- “Comptine” de Pierre Bigot.



- “Petit esbós” de Lluís Boch i Daniel
- “Ten Miniatures” de E. Gregson

Un exercicio de lectura a primeira vista.

Criterios de avaliación

- Valorarase sobre todo o son.
- Manter a posición do corpo, mans e embocadura.
- Manter o tempo cando se execute un exercicio ou obra.
- Diferenciar entre forte e piano.
- Utilizar o staccato cando se requira.
- Diferenciar caracteres de la música.
- Tocar unha obra u estudo de memoria.

9.2.3 Contidos acceso a 4º curso de grao elemental

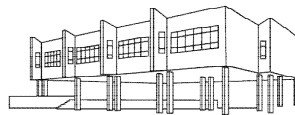
Dúas pezas a elixir entre as seguintes:

- Unha das pezas de concerto para as unidades 17 a 24 (páx. 58-61) do libro “Aprende Tocando a Trompeta e o Cornetín de Pistóns” de Peter Wastall.
- “The young virtuoso” de Cliford P. Barnes
- “Les olimpiades” de W. Dorselaer.
- Aria (Bist Du Bei Mir) de J. S. Bach
- Comptine de P. Bigot
- Gaminerie de G. Friboulet
- Andante et Allegro commodo de Baudrier

Un exercicio de lectura a primeira vista.

Criterios de avaliación

- Posición correcta do corpo, mans e embocadura.
- Valorarase a sonoridade.



- Nivel de corrección na dixitación.
- Mantemento do tempo na execución dos exercicios e obras.
- A claridade e limpeza nas pasaxes.
- A nitidez nas articulacións e nos distintos picados, así como o grao de corrección na súa execución.
- Tocar unha obra o estudio de memoria.
- Nivel de execución de matices.

Probas de acceso a outros cursos de Grao Profesional.

Para acceder aos diferentes cursos do grao profesional se realizarán probas de acceso en cuxa primeira parte o alumnado deberá demostrar o seu nivel interpretando tres obras de diferentes estilos con acompañamento de piano se o require, unha das cales deberá ser interpretada de memoria. Para tal efecto se adxunta unha listaxe de obras orientativas.

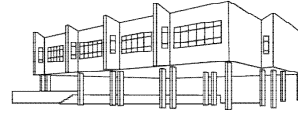
9.2.4 Contidos acceso a 2º curso de grao profesional

Interpretación de tres obras de diferentes estilos:

- Sonata. F. Veracini.
- Sonata en Si b. J. B. Loeillet.
- Andante et allegro moderato. R. Gaudron.
- Sonata en Fa. Corelli.
- Eolo, o rei. Ferrer Ferrán.

Criterios de avaliación

- Valoraranse todo a sonoridade.
- Unha correcta dixitación.
- Equilibrio entre os rexistros.
- Tocar unha obra o estudio de memoria.
- Grao de corrección na execución dos matices e reguladores dos exercicios, estudos e obras.



- Nitidez e limpeza nas articulacións e picados.
- Mantemento no tempo dos exercicios, estudos e as obras.
- Grao de perfección na execución global dos exercicios, estudos e obras.
- A velocidade de execución.
- A afinación.

9.2.5 Contidos acceso a 3º curso de grao profesional

Interpretación de tres obras de diferentes estilos:

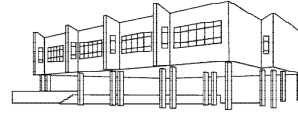
- Andante and allegretto. G. Ballay
- Sonata. F. Veracini
- Sonata en Fa. Corelli
- Sonata en Si b. J. B. Loeillet
- Só de concours. E. Cools
- Air gai. G. P. Berlioz

Criterios de avaliación

- Valoraranse todo a sonoridade.
- Unha correcta dixitación.
- Equilibrio entre os rexistros.
- Tocar unha obra o estudio de memoria.
- Grao de corrección na execución dos matices e reguladores dos exercicios, estudos e obras.
- Nitidez e limpeza nas articulacións e picados.
- Mantemento no tempo dos exercicios, estudos e as obras.
- Grao de perfección na execución global dos exercicios, estudos e obras.
- A velocidade de execución.
- A afinación.

9.2.6 Contidos acceso a 4º curso de grao profesional

Interpretación de tres obras de diferentes estilos:



- Só de concours. Eugene Cools.
- Sonata. T. Hansen.
- Peza de concurso. G. Ballay.
- Invocation. R. Starer.
- Sonata VIII. Corelli.
- Rêve d'amour. T. Hoch.
- Divertimento. Salvador Brotóns.

Criterios de avaliación

- Valoraranse todo a sonoridade.
- Unha correcta dixitación.
- Equilibrio entre os rexistros.
- Tocar unha obra o estudio de memoria.
- Grao de corrección na execución dos matices e reguladores dos exercicios, estudos e obras.
- Nitidez e limpeza nas articulacións e picados.
- Mantemento no tempo dos exercicios, estudos e as obras.
- Grao de perfección na execución global dos exercicios, estudos e obras.
- A velocidade de execución.
- A afinación.

9.2.7 Contidos acceso a 5º curso de grao profesional

Interpretación de tres obras de diferentes estilos:

- Só de concours. T. Charlier.
- Peza de concurso. G. Ballay.
- Invocation. R. Starer.
- Morceau de concert. Penequin.
- Rhapsodie. E. Bozza.
- Badinage. E. Bozza.



- Rondo for Lify. Leonard Bernstein.

Criterios de avaliación

- Valoraranse todo a sonoridade.
- Unha correcta dixitación.
- Equilibrio entre os rexistros.
- Tocar unha obra o estudo de memoria.
- Grao de corrección na execución dos matices e reguladores dos exercicios, estudos e obras.
- Nitidez e limpeza nas articulacións e picados.
- Mantemento no tempo dos exercicios, estudos e as obras.
- Grao de perfección na execución global dos exercicios, estudos e obras.
- A velocidade de execución.
- A afinación.

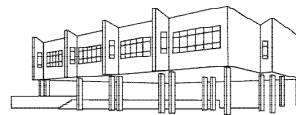
9.2.8 Contidos acceso a 6º curso de grao profesional

Interpretación de tres obras de diferentes estilos:

- Só de concours. T. Charlier.
- Peza de concurso. G. Ballay.
- Sonata. Jean Hubeau.
- Concerto. A. Aroutunian.
- Concerto en Mi b (1º tempo). J. Haydn.
- Concerto en Mi b (1º tempo). J. N. Hummel.
- Concerto en Mi b (1º tempo). J. B. G. Neruda.
- The hollow men. Persichetti.
- Concertpiece Op. 12. W. Brandt.
- Fantasía Eslava. C. Höhne.

Criterios de avaliación

- Valorarase sobre todo a sonoridade.



- Unha correcta dixitación.
- Equilibrio entre os rexistros.
- Tocar unha obra o estudio de memoria.
- Grao de corrección na execución dos matices e reguladores dos exercicios, estudos e obras.
- Nitidez e limpeza nas articulacións e picados.
- Mantemento no tempo dos exercicios, estudos e as obras.
- Grao de perfección na execución global dos exercicios, estudos e obras.
- A velocidade de execución.
- A afinación.

9.3 Criterios para a obtención dos premios fin de grao

O “Premio de Fin de Grao” concederáse ao alumnado que remate sexto curso de grao profesional cunha cualificación media de 8, polo menos e se presente á proba anual correspondente. Esta proba levaráse a cabo unha vez rematada a sesión de avaliación do fin de curso. Formarase un tribunal especial para a ocasión e expedirase un diploma acreditativo que testemuñe a súa obtención. O alumnado que cumpra estes requisitos e pretenda acadar o premio na especialidade de trompeta deberá afrontar unha proba práctica, que consistirá na interpretación de dúas obras con acompañamento de piano se así o require. Unha obra será obrigada e outra de libre elección por parte do alumnado. A obra obrigada neste caso será:

- **Solus - S. Friedman (Trompeta Solo).**

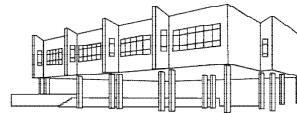
Criterios de Avaliación:

- Valorarase o dominio na execución das obras sen desligar os aspectos técnicos dos musicais. Este criterio avalía a capacidade de relacionar os coñecementos técnicos e teóricos necesarios para alcanzar unha interpretación adecuada.
- O alumno/a terá que demostrar unha sensibilidade auditiva na afinación e no uso das posibilidades sonoras do instrumento. Mediante este criterio preténdese avaliar o coñecemento das características e do funcionamento mecánico do instrumento e a utilización das súas posibilidades.
- Valorarase que a obra de libre elección sexa de distinta época e estilo e cunha dificultade técnica e interese artístico polo menos igual que a obra obrigada. Trátase de avaliar o coñecemento que o alumnado posúe do repertorio do seu instrumento e das súas obras máis representativas, así como o grao de sensibilidade e imaxinación para aplicar os criterios estéticos correspondentes.

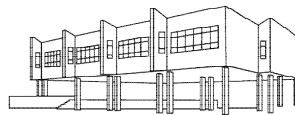
9.4 Programa do recital de fin de grao profesional

O programa de recital de fin de grao profesional constará de polo menos **tres obras de diferentes estilos**, sendo estas obras seleccionadas polo alumnado baixo a revisión do profesor de entre un listado de obras recomendadas e adecuadas ao seu nivel. Este recital vale para demostrar os coñecementos adquiridos ó longo de todo o grao profesional e tamén para fortalecer o alumnado que opte por continuar cos estudos superiores de música, que terá que presentar un programa similar nas súas respectivas probas instrumentais individuais. Incluirase obrigatoriamente un “**Programa de Man**” por parte do alumnado que participe no recital. No programa de man o alumnado terá que incluír unha foto, unha pequena bibliografía do participante, as obras e autores que van a executar e unha breve “notas ao programa” que non exceda dun cartafol.

As obras recomendadas (de carácter orientativo) para o programa do recital de fin de grao son as que se expoñen a continuación, deixando tamén ao alumno/a poder presentar un programa de obras de dificultade similar ás publicadas nesta selección.



- Sonata. Jean Hubeau.
- Concerto. A. Aroutunian.
- Concerto en Mi b. J. Haydn.
- Concerto en Mi b. J. N. Hummel.
- Concerto en Mi b. J. B. G. Neruda.
- Scherzo ibérico. Paolo Longinotti.
- Sonata. Halsey Stevens.
- Intrada Arthur Honegger
- Solus. S. Friedman.
- Concerto. O. Bohme.
- Legend. G. Enesco.
- Rustiques. E. Bozza.
- Concertpiece Op. 11. W. Brandt.
- Concertpiece Op. 12. W. Brandt.
- Cascades A. Vizzutti



10. Anexo para o desenvolvemento da ensinanza e adaptación da Programación Didáctica para o curso 2020-2021 debida á situación de pandemia por causa do Covid-19.

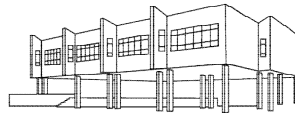
En aplicación das instrucións do 31 de xullo de 2020 da Dirección Xeral de Educación, Formación Profesional e Innovación Educativa para o desenvolvemento das ensinanzas de réxime especial para o curso 2020-2021, a partir da Orde EFP/561/2020, de 20 de xuño, pola que se publican acordos da Conferencia Sectorial de Educación, para o inicio e desenvolvemento do curso 2020-2021, e Resolución conxunta das consellerías de Educación, Universidade e Formación Profesional e de Sanidade pola que se aproba o protocolo de adaptación ao contexto da Covid-19 para o inicio do desenvolvemento da actividade lectiva no curso académico 2020-2021 nos centros de ensino non universitario de Galicia, así como as sucesivas modificacións, establécense as seguintes directrices para a súa concreción nesta programación:

10.1 Avaliación inicial

A avaliación inicial realizarase durante a primeira semana do curso escolar. Este proceso constará dun análise de informes individuais do curso anterior, da posible detección de aprendizaxes imprescindibles non adquiridas no curso 2019-20 e de tratar de coñecer a situación emocional personalizada do alumnado para así desenvolver o traballo de forma mais axeitada por parte do profesor. A avaliación inicial, así coma o Plan de Reforzo para os alumnos que o necesiten, quedará reflectida na primeira reunión de departamento tras o inicio da actividade lectiva, no apartado de seguemento da programación.

10.2 Plan de reforzo e recuperación de aprendizaxes imprescindibles

O Plan de Reforzo para o alumnado de vento metal ten a finalidade de que poidan, tanto recuperar os contidos e obxectivos que non acadaron no curso 2019-2020, así como para que, no caso de ter que pasar nalgún momento a ensinanza non presencial durante o curso 2020-2021, poidan avanzar no proceso de ensinanza-aprendizaxe e acadar os obxectivos e contidos



do curso. Con este fin, unha vez detectadas as necesidades, o profesorado elaborará actividades, fomentando o emprego das novas tecnoloxías.

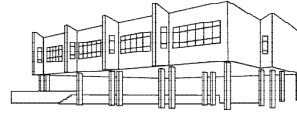
Durante o traballo non presencial desenrolado no confinamiento do curso 2019-2020 empregáronse diversas ferramentas de comunicación a distancia tales coma: CentrosNet, Whatsapp, mensaxería de voz e audio, e videoconferencia. Todas estas ferramentas amosan deficiencias tanto sonoras como visuais para un correcto desenvolvemento da actividade lectiva normal. Ditas limitacións restrinxen un traballo que debe ser minucioso en certos aspectos e que imposibilitan ou dificultan a obtención de obxectivos reflectidos nesta programación tales coma:

- Adoptar unha posición corporal que permita respirar con naturalidade e que favoreza a correcta colocación do instrumento e a coordinación entre ambas as mans
- Atopar un bo uso do aire xunto coa embocadura que posibilite unha correcta emisión, afinación, articulación e flexibilidade do son, adecuándonos ó nivel do alumnado.
- Coñecer as características e as posibilidades sonoras do instrumento e sabelas utilizar, dentro das esixencias do nivel, tanto na interpretación individual como na de conxunto.

Polo tanto, e desde a avaliación inicial, trataranse de detectar ditos aspectos da práctica instrumental que puidesen estar afectados e desenrolaranse un plan de reforzo individualizado para todo o alumnado e que se reflectirán nos cadernos do profesor, e no caso de ter que facer algunha modificación nas programacións, tamén na primeira reunión de departamento no apartado seguemento da programación.

10.3 Adaptacións metodolóxicas para unha ensinanza semi-presencial e/ou non presencial

Se a situación o require realizaranse actividades lectivas non presenciais, empregando metodoloxías desenroladas durante o confinamiento do curso 2019/2020. Ditas actividades lectivas que se desenvolvan durante o curso 2020-2021 estableceranse de maneira telemática, utilizando as diversas ferramentas máis axeitadas que lle permitan ao alumnado manterse incorporados á aprendizaxe continua e suscitar o seu interese por aprender. Ditas actividades estarán adaptadas á idade e características do alumnado así como se recolle no análise inicial do curso. Así mesmo, se prestará especial atención a identificar ao alumnado desconectado por



diversas circunstancias ou non localizable e se prepararán plans específicos de recuperación e de reforzo que lles axuden a reincorporarse á actividade educativa tan pronto como sexa posible.

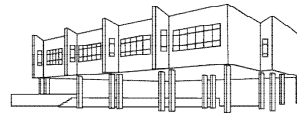
Farase un especial esforzo en facilitar o uso de distintos tipos de dispositivos axeitados para a atención educativa do alumnado.

Intensificarase a posta a disposición do alumnado dos recursos tecnolóxicos e doutro tipo que necesiten para o desenvolvemento das súas actividades, e desenvolverán formación e ferramentas adecuadas para permitir que o alumnado obteña o maior proveito da metodoloxía non presencial.

A situación de excepcionalidade non presencial presenta tamén posibilidades en actividades e contidos actitudinais que durante os periodos lectivos habituais non terían cabida coma: sesións de estudo grupais con especial tratamento de cuestións tales coma hábitos de estudo saudables e eficientes; fomentar unha búsqueda de novo material que interpretar desde as TIC,s e o material do que dispoña cada un, así coma unha búsqueda de novas vías de comunicación musical dende a distancia e coa axuda do docente como coordinador e motivador inicial; plantexar charlas online con músicos profesionais para ter un contacto con alguén que poda asesorar e compartir as súas experiencias co alumnado; dadas as limitacións sonoras que plantexa a tecnoloxía por parte da interacción docente-discente, resolver dudas e plantexar un traballo autoconsciente e autoevaluado por parte do alumnado.

Se a actividade lectiva pasase a non presencial para algún alumno/a, o seguimento do alumnado e as clases realizaranse a través da aula virtual facilitada pola Consellería de Educación, Universidade e FP e a plataforma de CentrosNet do centro, así como aplicacións para a realización de videoclases ou envío e recepción de materiais, no caso de ser necesarias estas últimas. As aplicacións empregadas serán:

- Whatsapp
- Zoom
- Hangouts
- Google Meet
- Skype
- FaceTime
- Drive
- Correos electrónicos para o envío e recepción de tarefas



- Chamadas telefónicas para a resolución de dúbidas concretas.

Empregaranse calquera ferramenta que se considere necesaria para garantir o proceso de ensinanza-aprendizaxe do alumno e a comunicación fluída co profesor, na medida das posibilidades do mesmo.

As clases non presenciais realizaranse, na medida do posible, durante o horario lectivo asignado para cada alumno/a.

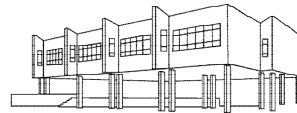
10.4 A avaliación presencial: audicións e criterios de cualificación.

A avaliación do traballo desenvolto durante o curso académico 2020-2021 terá en conta a posibilidade de **non poder realizar audicións públicas**. A búsqueda de solucións por parte do profesorado será unha prioridade; solucións tales coma: audicións internas de aula, audicións grabadas, etc... Os criterios de cualificación serán os que figuran para cada curso, pero o traballo de aula ponderará co 100% da nota de non ser posible realizar a audición. No relativo aos mínimos esixibles para aprobar o curso non se contemplará a realización de audicións de non se poder realizar de ningún modo.

10.5 Avaliación non presencial.

A avaliación no caso de non presencialidade realizarase mediante as ferramentas antes mencionadas:

- Os criterios de avaliación serán os mesmos que figuran para o curso, coa excepción dos relativos á práctica de conxunto e á interpretación en público, que non se tomarán en consideración.
- No relativo aos mínimos esixibles para aprobar o curso non se contemplará a realización de audicións.
- Os procedementos e ferramentas de avaliación contemplados adaptaranse mediante o uso das tecnoloxías dixitais coa excepción da exposición pública mediante audicións que poderá, a criterio do profesor, ser substituída por vídeos, se así o considerase



posible o profesor.

- Os criterios de cualificación serán os que figuran para cada curso, pero a proba de aula ponderará co 100% da nota de non ser posible realizar a audición.
- No sexto curso de Grao Profesional o mínimo esixible que indica a realización dun recital de entre 20 e 30 minutos e un repertorio que inclúa varias épocas ou estilos diferentes poderá ser substituído por un vídeo que cumpra os mesmos requisitos.
- Para os procedementos de recuperación ordinarios, como os de setembro, a proba terá os mesmos criterios de cualificación que figuran en cada curso, aínda que poderá realizarse mediante o envío dun vídeo.