



**Dirección Xeral de Educación, Formación Profesional e Innovación Educativa**

**REDE DE CONSERVATORIOS DE MÚSICA E DANZA DE GALICIA**

# **Programación de Trompa**

## **Curso 2020-2021**

**Profesores: Fuentes Arce, Jorge e Iglesias Martínez, Benjamín**



## Índice

---

1.	<a href="#">Introdución</a>	3
2.	<a href="#">Metodoloxía</a>	4
3.	<a href="#">Atención á diversidade</a>	5
4.	<a href="#">Temas transversais</a>	6
4.1.	<a href="#">Educación en valores</a>	6
4.2.	<a href="#">Tratamento das TIC's</a>	6
5.	<a href="#">Actividades culturais e de promoción das ensinanzas</a>	7
6.	<a href="#">Secuenciación do curso</a>	8
6.1.	<a href="#">Curso: 1º G.E.</a>	8
6.2.	<a href="#">Curso: 2º G.E.</a>	15
6.3.	<a href="#">Curso: 3º G.E.</a>	22
6.4.	<a href="#">Curso: 4º G.E.</a>	30
6.5.	<a href="#">Curso: 1º G.P.</a>	37
6.6.	<a href="#">Curso: 2º G.P.</a>	43
6.7.	<a href="#">Curso: 3º G.P.</a>	49
6.8.	<a href="#">Curso: 4º G.P.</a>	55
6.9.	<a href="#">Curso: 5º G.P.</a>	61
6.10.	<a href="#">Curso: 6º G.P.</a>	67
7.	<a href="#">Procedementos de avaliación e seguimento da prog. didáctica</a>	74
8.	<a href="#">Procedementos para realizar a avaliación interna do departamento</a>	74
9.	<a href="#">ANEXOS</a>	75
9.1.	<a href="#">Probas de acceso 1º de grao profesional</a>	74
9.2.	<a href="#">Probas de acceso a outros cursos</a>	76
9.3.	<a href="#">Criterios para a obtención dos premios fin de grao</a>	82
9.4.	<a href="#">Programa do recital de fin de grao profesional</a>	83
9.5.	<a href="#">Anexo para o desenvolvemento da ensinanza e adaptación da Programación Didáctica para o curso 2020-2021 debida á situación de pandemia por causa do Covid-19</a>	85



## 1. Introducción

---

A Lei orgánica 2/2006 do 3 de maio, de educación, establece no seu artigo 45 que as ensinanzas artísticas teñen coma finalidade proporcionarlle ao alumnado unha formación artística de calidade e garantir a cualificación dos futuros profesionais da música.

O artigo 48 preceptúa que as ensinanzas elementais de música terán as características e a organización que as administracións educativas determinen. Ditas características veñen ditadas para a nosa comunidade autónoma no posterior *Decreto 198/2007 do 27 de setembro de 2007, polo que se establece a ordenación do grao elemental das ensinanzas de réxime especial de música*.

A finalidade do grao elemental das ensinanzas de réxime especial de música é promover a autonomía do alumnado para que a súa capacidade de expresión musical adquira a calidade artística necesaria que permita acceder ao grao profesional.

Así mesmo, a Lei orgánica 2/2006 do 3 de maio, de educación, establece no seu artigo 6.2 que o goberno fixará, en relación cos obxectivos, as competencias básicas, os contidos e os criterios de avaliación, os aspectos básicos do currículo que constitúen as ensinanzas mínimas. Asemade, a citada lei orgánica no capítulo VI do título I, fixa as características básicas das ensinanzas profesionais de música, dentro das ensinanzas artísticas. Os aspectos básicos do currículo das ensinanzas profesionais de música fíxanse no Real Decreto 1577/2006, do 22 de decembro e se definen no marco da nosa comunidade no *Decreto 203/2007, do 27 de setembro, polo que se establece o currículo das ensinanzas profesionais de réxime especial de música*.

A presente programación dá concreción a ditos decretos a nivel de aula, e será o documento polo que se desenvolvan os diversos parámetros do traballo de aula dos docentes deste departamento no Conservatorio Profesional de Música de A Coruña.

O grao profesional ten como finalidade proporcionarlle ao alumnado unha formación artística de calidade e garantir a cualificación dos futuros profesionais, e ordénase en catro funcións básicas: formativa, orientadora, profesionalizadora e preparatoria para estudos posteriores.



## 2. Metodoloxía

---

A clase semanal cun só alumno permite facer un seguimento individualizado do alumnado tanto en rendemento como na progresión no seu estudo. Dito seguimento permitirá a adecuación e persoalización dos procedementos e actividades a desenvolver en función das necesidades, progreso e capacidades do alumno.

Tendo en conta que a clase consta dunha hora semanal, tempo que queda escaso especialmente nos alumnos dos cursos máis avanzados, a optimización das sesións deberá ser unha prioridade. Polo tanto, parte do tempo de clase dedicarase a fomentar hábitos e ferramentas que potencien a autonomía no estudo individual tanto en aspectos técnicos como nos musicais.

Doutro lado, a puntualidade é un aspecto importante na dita optimización do tempo, polo que tratarase de formar una conciencia da importancia da mesma de da necesidade de previsión xa que a montaxe, desmontaxe e transporte do instrumento require dun certo tempo.

Fomentar o interese e respecto polo seu tempo persoal de estudo, concienciar da importancia da realización das tarefas encomendadas para casa e establecer uns métodos e hábitos de estudo eficientes serán obxectivos prioritarios a desenvolver no alumno. A potenciación do sentido autocrítico tanto na interpretación como na actitude diante a materia fundamentará a consecución de ditos obxectivos.

A vocación do alumnado é outro factor que non se debe esquecer á hora de adoptar as medidas máis eficientes a aplicar en cada alumno. Diversos factores (idade, falta de información nas familias, etc.) poden facer que a continuidade a medio-largo prazo nos estudos musicais non estea totalmente definida. Procurarase en todo momento motivar ao alumnado de cara a un maior rendemento e a reforzar dita vocación.

O contacto coas familias dos alumnos será de vital importancia para orientar o seu papel no desenvolvemento da formación musical do alumno. Fomentarase un contacto



fluído así como a valoración por parte das familias da necesidade de solicitar regularmente titorías.

### 3. Atención á diversidade

---

O alumnado do conservatorio habitualmente esta dentro dun nivel sociocultural e económico medio-alto, cunha gran capacidade de traballo pois ten que compaxinar os estudos de musica cos de ensinanzas xerais. As motivacións para estudar no conservatorio son distintas e poden variar conforme se suceden os cursos. Os motivos polos que inician os estudos musicais poden ser por iniciativa dos pais, por vocación, como actividade de entretemento, por inercia dun grupo de amigos, etc. Entón, teremos un alumnado diferente en canto a motivacións, aptitudes e ritmos de traballo polo que será de vital importancia a atención á diversidade do alumnado para adaptarse ás súas necesidades e realizar unha acción educativa eficaz. A vía para o tratamento da diversidade é a adaptación curricular, que e o conxunto de accións dirixidas a adecuar o currículo ás necesidades dun alumno ou grupo determinado. Dependendo das circunstancias que se presenten no aula, o profesor poderá plantexar as seguintes estratexias:

- Adaptacións do material didáctico.
- Variacións da metodoloxía.
- Propoñer actividades de traballo alternativas.
- Organizar o traballo de forma flexible.
- Acelerar ou frear o ritmo de novos contidos



## 4. Temas transversais

---

### 4.1. Educación en valores

A educación no ámbito musical non debe acabar no simple feito do desenvolvemento de destrezas técnicas e un desenrolo da sensibilidade musical. Para unha formación integral do alumnado tamén é importante o tratamento de contidos transversais.

Estes contidos que responden á realidade da vida cotiá no ámbito social son esencialmente de carácter actitudinal e representan uns elementos educativos básicos que deben incorporarse nas diferentes áreas co fin de conseguir unha plena integración do alumnado na sociedade actual. O tratamento destes contidos debe despertar no alumnado una especial sensibilidade cara a dita realidade.

O carácter participativo e colaborador da práctica musical, facilita a incorporación destes temas ao aula especialmente na práctica de conxunto. Temas como a igualdade de oportunidades entre sexos, o derrube das barreiras raciais, a educación para a saúde, compromiso co medio ambiente ou educación para a paz poderán ser incorporados tanto na clase individual como na de conxunto.

### 4.2. Tratamento das tecnoloxías da información e da comunicación (TIC's)

A irrupción das tecnoloxías da información e da comunicación na nosa vida cotiá é cada día mais patente, a súa utilización esténdese ata ámbitos insospeitados. O estudo da música nos conservatorios cingúese, na maioría dos casos, á práctica interpretativa empregando instrumentos tradicionais. Incluso nestas circunstancias que a priori poden parecer pouco dadas ao uso das TIC's pódense empregar co fin de complementar e facilitar o proceso de ensinanza-aprendizaxe.

O uso de materiais audiovisuais relacionados ca materia xa non é unha novidade nos tempos que corren, especialmente dende a aparición de plataformas dixitais como YouTube, Vimeo, Spotify, etc. Estas plataformas unidas á compartición masiva de material audiovisual facilita o seu uso no aula para a exemplificación das posibilidades



sonoras e técnicas dos instrumentos e a exploración de diferentes posibilidades interpretativas ante un mesmo texto musical. Por outro lado a facilidade de xerar dito material con ferramentas cada vez máis accesibles (videocámaras, grabadoras, tablets, teléfonos, etc) permite analizar no aula as propias actuacións ou interpretacións e así aportar un maior grado de obxectividade á percepción de si mesmo que ten o alumno.

O material en formato electrónico (partituras, textos, etc.) tamén será útil no desenvolvemento das diferentes actividades da materia xa que facilita a rápida distribución do mesmo entre o alumnado así como o seu rápido acceso no aula no caso de dispoñer dos dispositivos correspondentes. As plataformas de almacenamento como Dropbox o GoogleDrive permiten a creación de espazos de compartición de material electrónico para os alumnos que poden ser controlados polo profesor.

Os motores de busca tamén serán de gran utilidade especialmente á hora de recompilar información referente ao propio instrumento, obras, compositores, etc.

O uso de todos os materiais relacionados coas TIC's empregados no aula debe respectar en todo momento as leis distribución e da propiedade intelectual dos mesmos.

## **5. Actividades culturais e de promoción das ensinanzas**

---

Os alumnos participarán nas audicións da especialidade, ao menos unha por trimestre no caso de que o profesor o considere oportuno. Tamén terán a posibilidade de participar nas que organice o departamento. Para a participación nas mesmas o alumno deberá realizar polo menos un mínimo de 3 ensaios co pianista acompañante tendo que acordalos previamente segundo o procedemento para tal efecto establecido no centro.

Poderanse organizar desde o departamento ou o aula da especialidade un ou varios cursos / master-class ao longo do curso. A asistencia aos ditos cursos será sempre voluntaria aínda que dado o contido dos mesmos é recomendable.



## 6. Secuenciación do curso

---

### 6.1. Curso: 1º G.E.

#### 6.1.1. Obxectivos

- Adoptar unha posición corporal que permita respirar con naturalidade e que favoreza a correcta colocación do instrumento e a coordinación entre ambas as mans.
- Controlar o aire mediante a respiración diafragmática e os músculos que forman a embocadura, de xeito que posibilite unha correcta emisión, afinación, articulación e flexibilidade do son, adecuándonos ó nivel do alumnado.
- Saber utilizar con precisión os reflexos necesarios para corrixir automaticamente a afinación das notas e a calidade do son, acorde co nivel que estamos.
- Coñecer as características e as posibilidades sonoras do instrumento e sabelas utilizar, dentro das esixencias do nivel, tanto na interpretación individual como na de conxunto.
- Demostrar unha sensibilidade auditiva que permita o control permanente da afinación e o perfeccionamento continuo da calidade sonora adecuándose ao nivel.
- Interpretar un repertorio básico integrado por obras representativas de diferentes estilos, dunha dificultade acorde con este nivel.

#### 6.1.2. Contidos

- Práctica da relaxación e da respiración para o desenvolvemento da capacidade pulmonar, ademais dunha correcta posición corporal para unha adecuada iniciación instrumental.
- Fortalecemento dos músculos faciais, mediante exercicios propostos polo profesor.





- Desenvolvemento da sensibilidade auditiva como premisa para a obtención dunha boa calidade de son no rexistro de Do1 a Do 2
- Estudos de emisión do son, relacionado cunha correcta embocadura e unha boa respiración.
- Principios básicos de dicitación no rexistro programado para este nivel.
- Práctica das articulacións, traballando escalas e intervalos con diferentes articulacións.
- Traballo da dinámica, comezando a diferenciar os matices: p e mf
- Desenvolvemento da flexibilidade dos beizos, coa práctica de intervalos ligados e con posicións fixas. Neste nivel serán intervalos de 2ª M e m ligado e picado.
- Estudo da boquilla con exercicios propostos polo profesor, adecuados ás características do alumnado, no caso de ser necesario.
- Adestramento permanente e progresivo da memoria.
- Adquisición de hábitos de estudo correctos e eficaces.
- Lectura á vista de obras ou fragmentos sinxelos.
- Iniciación á comprensión das estruturas musicais nos seus niveis (motivos, temas, períodos, frases, seccións, etc.), para chegar a unha interpretación consciente e non simplemente intuitiva.
- Selección progresiva canto ao grao de dificultade de exercicios, estudos e obras de repertorio que se consideren útiles para o desenvolvemento conxunto da capacidade musical e técnica do alumnado.
- Práctica de conxunto nas colectivas para favorecer a escoita dos compañeiros e de un mesmo dentro do grupo.

### 6.1.3. Avaliación

#### Criterios de avaliación

No inicio do curso académico haberá unha avaliación inicial a todo o alumnado.



A avaliación será continua, non haberá exame a final de curso. Por outro lado, si haberá un sistema alternativo de avaliación que está pensado para o alumnado que perda o dereito á avaliación continua. Considérase que un alumno/a perde o dereito á avaliación continua no seguinte caso:

- Materia dunha sesión semanal: 4 faltas de asistencia sen xustificar ao longo do curso.

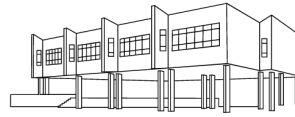
- Ler textos a primeira vista con fluidez e comprensión. Este criterio de avaliación pretende constatar a capacidade do alumnado para se desenvolver con certo grao de autonomía na lectura dun texto.
- Memorizar e interpretar textos musicais empregando a medida, a afinación, a articulación e o fraseo adecuados ao seu contido. Este criterio de avaliación pretende comprobar, a través da memoria, a correcta aplicación dos coñecementos teórico-prácticos da linguaxe musical.
- Interpretar obras de acordo cos criterios do estilo correspondente. Este criterio de avaliación pretende comprobar a capacidade do alumnado para empregar o tempo, a articulación e a dinámica como elementos básicos da interpretación.
- Describir logo dunha audición os trazos característicos das obras escoitadas. Con este criterio, preténdese avaliar a capacidade para percibir e relacionar cos coñecementos adquiridos os aspectos esenciais de obras que o alumnado poida entender segundo o seu nivel de desenvolvemento cognitivo e afectivo, aínda que non as interprete por seren novas para el ou por resultaren aínda inabordables pola súa dificultade técnica.
- Amosar nos estudos e nas obras a capacidade de aprendizaxe progresiva individual. Este criterio de avaliación pretende verificar se o alumnado é capaz de aplicar no seu estudo as indicacións do profesorado e, con elas, desenvolver unha autonomía progresiva de traballo que lle permita valorar correctamente o seu rendemento.
- Interpretar en público, ao menos unha peza de concerto, entre as obras representativas do seu nivel no instrumento, con seguridade e control da situación. Importante: tendo en conta a proximidade da proba de acceso que o



alumno terá que facer ó rematar o cuarto curso para continuar no grao profesional, o mínimo esixible continúa sendo unha peza ó curso, pero neste curso pasa tamén a traballarse unha obra cada 10 sesións, tendo que tocar obrigatoriamente unha delas en audición pública e de memoria. Este criterio de avaliación trata de comprobar a capacidade de memoria e autocontrol, e o dominio da obra estudada. Así mesmo, pretende estimular o interese polo estudo e fomentar as capacidades de equilibrio persoal que lle permitan enfrontarse con naturalidade ante un público.

- Actuar como membro dun grupo e manifestar a capacidade de tocar ou cantar, ao mesmo tempo que escoita e se adapta ao resto dos instrumentos ou das voces. Este criterio de avaliación presta atención á capacidade do alumnado para adaptar a súa afinación, precisión rítmica, dinámica, etc., á dos seus compañeiros ou compañeiras nun traballo común, coma nas clases colectivas.
- Interpretar pezas con outros compañeiros demostrando interese e compañeirismo seguindo as indicacións traballadas en clase.
- Presentar o traballo diario semanal proposto cun nivel de estudio aceptable.
- Presentar as escalas programadas para o curso tanto as maiores como as menores dentro do rexistro traballado.
- Presentar unha actitude de compañeirismo e boa predisposición á hora de tocar en grupo ou no momento da sesión co profesor.

Os criterios de avaliación utilizaranse para observar a adquisición dos obxectivos que están programados para cada curso. Deste xeito, e atendendo á individualidade destas ensinanzas, así como á progresión única de cada alumno, os contidos reflexados nesta programación adecuaranse a cada alumno de forma personalizada, e os criterios de avaliación servirannos os profesores para medir durante todo o curso o grao de adquisición dos mencionados obxectivos. Polo tanto, estando o curso dividido por tres trimestres, o grao de adquisición ten que ser sumativo, polo que non se poden dividir os criterios de avaliación, senón que se teñen que ir sumando de forma gradual ata que no



terceiro trimestre, e tal e como manda unha avaliación continua, se avalíe de forma conxunta todos os obxectivos acadados e os que non o están.

### Mínimos esixibles

- Obtención dunha boa calidades de son no rexistro Do3 a Do4
- Diferenciación dos matices p e mf
- Método Completo de L. Thevet: pag 42, lec. 65, 66, Pag 43, lec. 67, 71. Pag 44, lec 73, 78. Pag 46, lec. 85, 86. Pag 48, lec. 99.
- Estudos primarios vol 1 de V. Zarzo: lec. 14, 15, 16, 17.
- Aprende tocando la trompa de P. Wastall: Piezas de concierto de la 1 a la 6.
- Look, Listen and Learn 1: lecciones 1 a 10

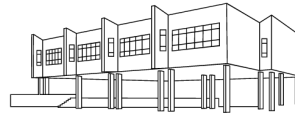
Interpretar polo menos un estudio de cada libro a elección do profesor.

### Procedementos e ferramentas de avaliación

- Control individual da aprendizaxe mostrado nas clases semanais.
- Seguimento do rendemento, interacción e comportamento en grupo, nas diferentes actividades deseñadas ao efecto.
- Observación do grado de consecución dos obxectivos do curso a través de probas obxectivas deseñadas dende a especialidade ao longo do curso.
- Exposición pública do traballo realizado mediante a participación nas audicións publicas ao longo do curso

### Criterios de cualificación

Proba de aula	Audición	Traballo semanal
Técnica: 40%	Técnica: 30%	Estudo: 50%



Musicalidade: 20%
Preparación: 40%

Musicalidade: 30%
Preparación: 30%
Posta en escena: 10%

Hábitos: 10%
Actitude: 30%
Material: 10%

## Criterios para a concesión de ampliación de matrícula

- Ter superados os obxectivos de todas as materias do curso no que se atopa.
- As ampliacións de matrícula teñen que ser solicitadas polo alumno na secretaría do centro antes do 30 de novembro.

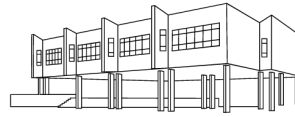
### 6.1.4. Medidas de recuperación

#### Procedementos de recuperación ordinarios

- Os obxectivos non superados no trimestre anterior serán reforzados cun plan individualizado proposto polo profesor.

#### Probas extraordinarias de setembro

- As probas extraordinarias de setembro teñen por motivo de ser a demostración de que os obxectivos do curso están acadados. Para tal propósito, o alumno terá que demostrar un dominio do material didáctico empregado durante o curso, así coma dominio dos exercicios técnicos propostos polo profesor, e que están adecuados ó nivel. Para tal efecto, e mantendo esta programación o máis aberta e flexible para cos alumnos, no caso de ser necesario facer a proba por parte do alumno, o profesor entregará o mesmo informe de avaliación negativa que ten que redactar para o centro, no cal se recollerá, de forma personalizada o traballo a desenrolar de cara á proba (actividades de recuperación), e que nunca poderá ser menos que a interpretación de alomenos unha obra e dous estudos, así como calquera das escalas que están programadas nos contidos de cada curso.



Tamén, os alumnos que perderon durante o curso a avaliación continua.

Para o cálculo das cualificacións teranse en conta as seguintes porcentaxes:

**Proba de aula**  
Técnica: 60 %  
Musicalidade: 40 %

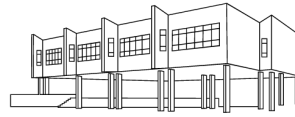
### 6.1.5. Recursos didácticos

#### EXERCICIOS DE TÉCNICA XERAL:

- Práctica dos primeiros sons coa boquilla, relacionando co son da trompa.
- Coñecemento sobre a suxeición e posición correctas do instrumento
- Práctica da flexibilidade básica: intervalos de 2ª M e m.
- Práctica de escalas: Do M e La m
- Práctica da escala cromática de Do3 a Do 4.
- Práctica de ritmos e melodías improvisadas individuais e en grupo.
- Práctica de exercicios simples encamiñados á respiración.

#### MÉTODOS DE ESTUDO (Secuenciado de maneira personalizada)

- Look, Listen and Learn 1: lecciones 1 a 10
- Gimnástica trompística F. Puig
- Premieres gammes. (escalas).
- Technicor (exercicios propostos polo profesor)
- 50 estudos de Barry Tuckwell



- Aprende tocando la trompa. Peter Wastall (unidades 1-12 coas pezas de concerto)
- Exercicios seleccionados polo profesor do Método para trompa de Lucien Thevet, entre as páx. 1 e 70
- Estudos primarios para trompa, libro 1º Vicente Zarzo
- 80 estudos progresivos, 1-25, Edmond Leloir
- J'Apprend le cor, Pascal Proust

#### OBRAS DE ESTUDIO CON ACOMPAÑAMENTO DE PIANO (unha por trimestre)

- Petite suite.....J.B. Jollet
- pezas de concerto (1-6).....Peter Wastall
- cinco pequenas pezas.....F.Puig Parra
- la grande École..... Pascal Proust
- Á bras le cor..... P. M. Dubois
- The Canadian Brass Beginning horn solos
- Baroque is back: Vol. I e II

## 6.2. Curso: 2º G.E.

### 6.2.1. Obxectivos

- Adoptar unha posición corporal que permita respirar con naturalidade e que favoreza a correcta colocación do instrumento e a coordinación entre ambas as mans.
- Controlar o aire mediante a respiración diafragmática e os músculos que forman a embocadura, de xeito que posibilite unha correcta emisión, afinación, articulación e flexibilidade do son, adecuándonos ó nivel do alumnado.



- Saber utilizar con precisión os reflexos necesarios para corrixir automaticamente a afinación das notas e a calidade do son, acorde co nivel que estamos.
- Coñecer as características e as posibilidades sonoras do instrumento e sabelas utilizar, dentro das esixencias do nivel, tanto na interpretación individual como na de conxunto.
- Demostrar unha sensibilidade auditiva que permita o control permanente da afinación e o perfeccionamento continuo da calidade sonora adecuándose ó nivel.
- Interpretar un repertorio básico integrado por obras representativas de diferentes estilos, dunha dificultade acorde con este nivel.

### 6.2.2. Contidos

- Práctica da relaxación e da respiración para o desenvolvemento da capacidade pulmonar, ademais dunha correcta posición corporal para unha adecuada iniciación instrumental.
- Fortalecemento dos músculos faciais, mediante exercicios propostos polo profesor.
- Desenvolvemento da sensibilidade auditiva como premisa para a obtención dunha boa calidade de son no rexistro de La3 a Re4
- Estudos de emisión do son, relacionado cunha correcta embocadura e unha boa respiración.
- Principios básicos de dixitación no rexistro programado para este nivel.
- Práctica das articulacións, traballando escalas e intervalos con diferentes articulacións: notas ligadas e picadas (sons curtos e sons tenutos tamén).
- Traballo da dinámica, comezando a diferenciar os matices: p, mf, f, cresc e dim.
- Desenvolvemento da flexibilidade dos labios, coa práctica de intervalos ligados e con posicións fixas. Neste nivel serán intervalos de 2ª M e m, e de 3ª M e m ligado e picado.





- Estudo da boquilla con exercicios propostos polo profesor, adecuados ás características do alumnado.
- Adestramento permanente e progresivo da memoria.
- Adquisición de hábitos de estudo correctos e eficaces.
- Lectura á vista de obras ou fragmentos sinxelos.
- Iniciación á comprensión das estruturas musicais nos seus niveis (motivos, temas, períodos, frases, seccións, etc.)
- Selección progresiva canto ao grao de dificultade de exercicios, estudos e obras de repertorio que se consideren útiles para o desenvolvemento conxunto da capacidade musical e técnica do alumnado.
- Práctica de conxunto nas colectivas para favorecer a escoita dos compañeiros e de un mesmo dentro do grupo.

### 6.2.3. **Avaliación**

#### **Criterios de avaliación**

No inicio do curso académico haberá unha avaliación inicial a todo o alumnado.

A avaliación será continua, non haberá exame a final de curso. Por outro lado, si haberá un sistema alternativo de avaliación que está pensado para o alumnado que perda o dereito á avaliación continua. Considérase que un alumno/a perde o dereito á avaliación continua no seguinte caso:

- Materia dunha sesión semanal: 4 faltas de asistencia sen xustificar ao longo do curso.

- Ler textos a primeira vista con fluidez e comprensión. Este criterio de avaliación pretende constatar a capacidade do alumnado para se desenvolver con certo grao de autonomía na lectura dun texto.
- Memorizar e interpretar textos musicais empregando a medida, a afinación, a articulación e o fraseo adecuados ao seu contido. Este criterio de avaliación



pretende comprobar, a través da memoria, a correcta aplicación dos coñecementos teórico-prácticos da linguaxe musical.

- Interpretar obras de acordo cos criterios do estilo correspondente. Este criterio de avaliación pretende comprobar a capacidade do alumnado para empregar o tempo, a articulación e a dinámica como elementos básicos da interpretación.
- Describir logo dunha audición os trazos característicos das obras escoitadas. Con este criterio, preténdese avaliar a capacidade para percibir e relacionar cos coñecementos adquiridos os aspectos esenciais de obras que o alumnado poida entender segundo o seu nivel de desenvolvemento cognitivo e afectivo, aínda que non as interprete por seren novas para el ou por resultaren aínda inabordables pola súa dificultade técnica.
- Amosar nos estudos e nas obras a capacidade de aprendizaxe progresiva individual. Este criterio de avaliación pretende verificar se o alumnado é capaz de aplicar no seu estudo as indicacións do profesorado e, con elas, desenvolver unha autonomía progresiva de traballo que lle permita valorar correctamente o seu rendemento.
- Interpretar en público, ao menos unha peza de concerto, entre as obras representativas do seu nivel no instrumento, con seguridade e control da situación. Importante: tendo en conta a proximidade da proba de acceso que o alumno terá que facer ó rematar o cuarto curso para continuar no grao profesional, o mínimo esixible continúa sendo unha peza ó curso, pero neste curso pasa tamén a traballarse unha obra cada 10 sesións, tendo que tocar obrigatoriamente unha delas en audición pública e de memoria. Este criterio de avaliación trata de comprobar a capacidade de memoria e autocontrol, e o dominio da obra estudada. Así mesmo, pretende estimular o interese polo estudo e fomentar as capacidades de equilibrio persoal que lle permitan enfrontarse con naturalidade ante un público.
- Actuar como membro dun grupo e manifestar a capacidade de tocar ou cantar, ao mesmo tempo que escoita e se adapta ao resto dos instrumentos ou das voces. Este criterio de avaliación presta atención á capacidade do alumnado



para adaptar a súa afinación, precisión rítmica, dinámica, etc., á dos seus compañeiros ou compañeiras nun traballo común, coma nas clases colectivas.

- Interpretar pezas con outros compañeiros demostrando interese e compañeirismo seguindo as indicacións traballadas en clase.
- Presentar o traballo diario semanal proposto cun nivel de estudio aceptable.
- Presentar as escalas programadas para o curso tanto as maiores como as menores dentro do rexistro traballado.
- Presentar unha actitude de compañeirismo e boa predisposición á hora de tocar en grupo ou no momento da sesión co profesor.
- Os criterios de avaliación utilizaranse para observar a adquisición dos obxectivos que están programados para cada curso. Deste xeito, e atendendo á individualidade destas ensinanzas, así como á progresión única de cada alumno, os contidos reflexados nesta programación adecuaranse a cada alumno de forma personalizada, e os criterios de avaliación servirannos os profesores para medir durante todo o curso o grao de adquisición dos mencionados obxectivos. Polo tanto, estando o curso dividido por tres trimestres, o grao de adquisición ten que ser sumativo, polo que non se poden dividir os criterios de avaliación, senón que se teñen que ir sumando de forma gradual ata que no terceiro trimestre, e tal e como manda unha avaliación continua, se avalíe de forma conxunta todos os obxectivos acadados e os que non o están.

## **Mínimos esixibles**

- Obtención dunha boa calidade de son no rexistro La3 a Re4.
- Diferenciación dos matices, p, mf, f, cresc e dim.
- Escalas ata 2 alteracións.
- Comprensión do transporte en Mib.
- Look, Listen and Learn 1: lecciones 11 a 20



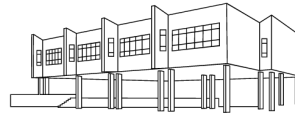
- Método Completo de L. Thevet: Pag 49, lec. 102, 103, 104. Pag 52, lec. 121, 122, 123. Pág 60, lec. 19, 20 e transporte en Mib. Pág 67, lec. 54, 55, 56, 57 e transporte en Mib..
- Estudios primarios, vol 2 de V. Zarzo: lec. 8, 9, 10, 21.
- Aprende tocando la trompa de P. Wastall: Piezas de concierto de la 18 a 24.
- Andante de Schubert

### Procedementos e ferramentas de avaliación

- Control individual da aprendizaxe mostrado nas clases semanais.
- Seguimento do rendemento, interacción e comportamento en grupo, nas diferentes actividades deseñadas ao efecto.
- Observación do grado de consecución dos obxectivos do curso a través de probas obxectivas deseñadas dende a especialidade ao longo do curso.
- Exposición pública do traballo realizado mediante a participación nas audicións publicas ao longo do curso

### Criterios de cualificación

Proba de aula	Audición	Traballo semanal
Técnica: 40%	Técnica: 30%	Estudo: 50%
Musicalidade: 20%	Musicalidade: 30%	Hábitos: 10%
Preparación: 40%	Preparación: 30%	Actitude: 30%
	Posta en escena: 10%	Material: 10%



## Criterios para a concesión de ampliación de matrícula

- Ter superados os obxectivos de todas as materias do curso no que se atopa.
- As ampliacións de matrícula teñen que ser solicitadas polo alumno na secretaría do centro antes do 30 de novembro.

### 6.2.4. Medidas de recuperación

#### Procedementos de recuperación ordinarios

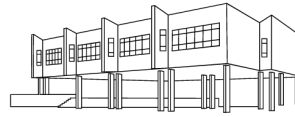
- Os obxectivos non superados no trimestre anterior serán reforzados cun plan individualizado proposto polo profesor

#### Probas extraordinarias de setembro

As probas extraordinarias de setembro teñen por motivo de ser a demostración de que os obxectivos do curso están acadados. Para tal propósito, o alumno terá que demostrar un dominio do material didáctico empregado durante o curso, así coma dominio dos exercicios técnicos propostos polo profesor, e que están adecuados ó nivel. Para tal efecto, e mantendo esta programación o máis aberta e flexible para cos alumnos, no caso de ser necesario facer a proba por parte do alumno, o profesor entregará o mesmo informe de avaliación negativa que ten que redactar para o centro, no cal se recollerá, de forma personalizada o traballo a desenrolar de cara á proba (actividades de recuperación), e que nunca poderá ser menos que a interpretación de alomenos unha obra e dous estudos, así como calquera das escalas que están programadas nos contidos de cada curso.

Tamén, os alumnos que perderon durante o curso a avaliación continua.

Para o cálculo das cualificacións teranse en conta as seguintes porcentaxes:



**Proba de aula**  
Técnica: 60 %  
Musicalidade: 40 %

### 6.2.5. Recursos didácticos

#### EXERCICIOS DE TÉCNICA XERAL:

- Práctica de sons largos como traballo determinante na produción dun bo son.
- Coñecemento sobre a suxeición e posición correctas do instrumento
- Práctica da flexibilidade básica: intervalos de 2ª M e m.
- Práctica de escalas: Do M, Fa M, Sol M, SibM e Re M, coas súas relativas menores, e ademais da práctica da memoria.
- Práctica da escala cromática de La3 a Re4
- Práctica de ritmos e melodías improvisadas individuais e en grupo.
- Práctica de exercicios simples encamiñados á respiración propostos polo profesor

#### MÉTODOS DE ESTUDO (secuenciado de maneira personalizada)

- Look, Listen and Learn 1: lecciones 11 a 20
- Gimnástica trompística F. Puig
- Premieres gammes. (escalas).
- Technicor (exercicios propostos polo profesor)
- 50 estudos de Barry Tuckwell
- Aprende tocando la trompa. Peter Wastall (unidades 12-24 coas pezas de concerto)
- Exercicios seleccionados polo profesor do Método para trompa de Lucien Thevet, entre as páxinas 1 e 70
- Estudos primarios para trompa, libro 2º, Vicente Zarzo



- 80 estudos progresivos, 26-45, Edmond Leloir
- J'Apprend le cor, Pascal Proust

#### OBRAS DE ESTUDIO CON ACOMPAÑAMENTO DE PIANO (unha por trimestre)

- Paseo.....Derek Hide (P. Wastall)
- Aria.....A. Grety (Peter Wastall)
- La grande Ecole..... Pascal Proust
- 3 Easy solos for horn..... Victor Brightmore
- Sarabanda.....M. Poot
- Andante.....F. Schubert
- Petite Suite.....Jean-Climent Jollet
- Little Rondo..... Joel Burkhardt
- The Canadian Brass Beginning horn solos
- The Canadian Brass Easy horn solos
- Baroque is back: Vol. I e II

### 6.3. Curso: 3º G.E.

#### 6.3.1. Obxectivos

- Adoptar unha posición corporal que permita respirar con naturalidade e que favoreza a correcta colocación do instrumento e a coordinación entre ambas as mans.
- Controlar o aire mediante a respiración diafragmática e os músculos que forman a embocadura, de xeito que posibilite unha correcta emisión, afinación, articulación e flexibilidade do son, adecuándonos ó nivel do alumnado.
- Saber utilizar con precisión os reflexos necesarios para corrixir automaticamente a afinación das notas e a calidade do son, acorde co nivel que estamos.



- Coñecer as características e as posibilidades sonoras do instrumento e sabelas utilizar, dentro das esixencias do nivel, tanto na interpretación individual como na de conxunto.
- Demostrar unha sensibilidade auditiva que permita o control permanente da afinación e o perfeccionamento continuo da calidade sonora adecuándose ó nivel.
- Interpretar un repertorio básico integrado por obras representativas de diferentes estilos, dunha dificultade acorde con este nivel.

### 6.3.2. Contidos

- Práctica da relaxación e da respiración para o desenvolvemento da capacidade pulmonar, ademais dunha correcta posición corporal para unha adecuada iniciación instrumental.
- Fortalecemento dos músculos faciais, mediante exercicios propostos polo profesor.
- Desenvolvemento da sensibilidade auditiva como premisa para a obtención dunha boa calidade de son no rexistro de Sol3 a Mi4-Fa4
- Estudos de emisión do son, relacionado cunha correcta embocadura e unha boa respiración.
- Principios básicos de dixitación no rexistro programado para este nivel.
- Práctica das articulacións, traballando escalas e intervalos con diferentes articulacións: notas ligadas e picadas (sons cortos e sons tenutos tamén).
- Traballo da dinámica, comezando a diferenciar os matices: p, mf, f, cresc e dim.
- Desenvolvemento da flexibilidade dos labios, coa práctica de intervalos ligados e con posicións fixas. Neste nivel serán intervalos de 3ª M e m , e de 4ª M e m. ligado e picado.
- Estudo da boquilla con exercicios propostos polo profesor, adecuados ás características do alumnado.





- Adestramento permanente e progresivo da memoria.
- Adquisición de hábitos de estudo correctos e eficaces.
- Lectura á vista de obras ou fragmentos sinxelos.
- Iniciación á comprensión das estruturas musicais nos seus niveis (motivos, temas, períodos, frases, seccións, etc.).
- Selección progresiva canto ao grao de dificultade de exercicios, estudos e obras de repertorio que se consideren útiles para o desenvolvemento conxunto da capacidade musical e técnica do alumnado.
- Práctica de conxunto nas colectivas para favorecer a escoita dos compañeiros e de un mesmo dentro do grupo

### 6.3.3. **Avaliación**

#### **Criterios de avaliación**

No inicio do curso académico haberá unha avaliación inicial a todo o alumnado.

A avaliación será continua, non haberá exame a final de curso. Por outro lado, si haberá un sistema alternativo de avaliación que está pensado para o alumnado que perda o dereito á avaliación continua. Considérase que un alumno/a perde o dereito á avaliación continua no seguinte caso:

- Materia dunha sesión semanal: 4 faltas de asistencia sen xustificar ao longo do curso.

- Ler textos a primeira vista con fluidez e comprensión. Este criterio de avaliación pretende constatar a capacidade do alumnado para se desenvolver con certo grao de autonomía na lectura dun texto.
- Memorizar e interpretar textos musicais empregando a medida, a afinación, a articulación e o fraseo adecuados ao seu contido. Este criterio de avaliación pretende comprobar, a través da memoria, a correcta aplicación dos coñecementos teórico-prácticos da linguaxe musical.



- Interpretar obras de acordo cos criterios do estilo correspondente. Este criterio de avaliación pretende comprobar a capacidade do alumnado para empregar o tempo, a articulación e a dinámica como elementos básicos da interpretación.
- Describir logo dunha audición os trazos característicos das obras escoitadas. Con este criterio, preténdese avaliar a capacidade para percibir e relacionar cos coñecementos adquiridos os aspectos esenciais de obras que o alumnado poida entender segundo o seu nivel de desenvolvemento cognitivo e afectivo, aínda que non as interprete por seren novas para el ou por resultaren aínda inabordables pola súa dificultade técnica.
- Amosar nos estudos e nas obras a capacidade de aprendizaxe progresiva individual. Este criterio de avaliación pretende verificar se o alumnado é capaz de aplicar no seu estudo as indicacións do profesorado e, con elas, desenvolver unha autonomía progresiva de traballo que lle permita valorar correctamente o seu rendemento.
- Interpretar en público, ao menos unha peza de concerto, entre as obras representativas do seu nivel no instrumento, con seguridade e control da situación. Importante: tendo en conta a proximidade da proba de acceso que o alumno terá que facer ó rematar o cuarto curso para continuar no grao profesional, o mínimo esixible continúa sendo unha peza ó curso, pero neste curso pasa tamén a traballarse unha obra cada 10 sesións, tendo que tocar obrigatoriamente unha delas en audición pública e de memoria. Este criterio de avaliación trata de comprobar a capacidade de memoria e autocontrol, e o dominio da obra estudada. Así mesmo, pretende estimular o interese polo estudo e fomentar as capacidades de equilibrio persoal que lle permitan enfrontarse con naturalidade ante un público.
- Actuar como membro dun grupo e manifestar a capacidade de tocar ou cantar, ao mesmo tempo que escoita e se adapta ao resto dos instrumentos ou das voces. Este criterio de avaliación presta atención á capacidade do alumnado para adaptar a súa afinación, precisión rítmica, dinámica, etc., á dos seus compañeiros ou compañeiras nun traballo común, coma nas clases colectivas.



- Interpretar pezas con outros compañeiros demostrando interese e compañeirismo seguindo as indicacións traballadas en clase.
- Presentar o traballo diario semanal proposto cun nivel de estudio aceptable.
- Presentar as escalas programadas para o curso tanto as maiores como as menores dentro do rexistro traballado.
- Presentar unha actitude de compañeirismo e boa predisposición á hora de tocar en grupo ou no momento da sesión co profesor.
- Os criterios de avaliación utilizaranse para observar a adquisición dos obxectivos que están programados para cada curso. Deste xeito, e atendendo á individualidade destas ensinanzas, así como á progresión única de cada alumno, os contidos reflexados nesta programación adecuaranse a cada alumno de forma personalizada, e os criterios de avaliación servirannos os profesores para medir durante todo o curso o grao de adquisición dos mencionados obxectivos. Polo tanto, estando o curso dividido por tres trimestres, o grao de adquisición ten que ser sumativo, polo que non se poden dividir os criterios de avaliación, senón que se teñen que ir sumando de forma gradual ata que no terceiro trimestre, e tal e como manda unha avaliación continua, se avalíe de forma conxunta todos os obxectivos acadados e os que non o están.

## Mínimos esixibles

- Obtención dunha boa calidade do son no rexistro de 2 octavas.
- Escalas ata 3 alteracións.
- Coñecemento do transporte en Mib, Re, Sol.
- Look, Listen and Learn 2
- Metodo completo de L. Thevet: Pág 77, lec. 96, 97, 98. Pág 81, lec. 8, 9. Pág 83, lec 6.
- Método vol 1 de M. Alphonse: lec. 7, 8, 9, 10.
- Estudios primarios de V. Zarzo, vol 3: lec. 9, 10, 17, 18, B.



- Nocturne de F. Lemair.
- In concert de P. Lawrence.

## Procedementos e ferramentas de avaliación

- Control individual da aprendizaxe mostrado nas clases semanais.
- Seguimento do rendemento, interacción e comportamento en grupo, nas diferentes actividades deseñadas ao efecto.
- Observación do grado de consecución dos obxectivos do curso a través de probas obxectivas deseñadas dende a especialidade ao longo do curso.
- Exposición pública do traballo realizado mediante a participación nas audicións publicas ao longo do curso

## Criterios de cualificación

Proba de aula	Audición	Traballo semanal
Técnica: 40%	Técnica: 30%	Estudo: 50%
Musicalidade: 20%	Musicalidade: 30%	Hábitos: 10%
Preparación: 40%	Preparación: 30%	Actitude: 30%
	Posta en escena: 10%	Material: 10%

## Criterios para a concesión de ampliación de matrícula

- Ter superados os obxectivos de todas as materias do curso no que se atopa.
- As ampliacións de matrícula teñen que ser solicitadas polo alumno na secretaría do centro antes do 30 de novembro.



#### 6.3.4. Medidas de recuperación

##### Procedementos de recuperación ordinarios

Os obxectivos non superados no trimestre anterior serán reforzados cun plan individualizado proposto polo profesor.

##### Probas extraordinarias de setembro

As probas extraordinarias de setembro teñen por motivo de ser a demostración de que os obxectivos do curso están acadados. Para tal propósito, o alumno terá que demostrar un dominio do material didáctico empregado durante o curso, así coma dominio dos exercicios técnicos propostos polo profesor, e que están adecuados ó nivel. Para tal efecto, e mantendo esta programación o máis aberta e flexible para cos alumnos, no caso de ser necesario facer a proba por parte do alumno, o profesor entregará o mesmo informe de avaliación negativa que ten que redactar para o centro, no cal se recollerá, de forma personalizada o traballo a desenrolar de cara á proba (actividades de recuperación), e que nunca poderá ser menos que a interpretación de alomenos unha obra e dous estudos, así como calquera das escalas que están programadas nos contidos de cada curso.

Tamén, os alumnos que perderon durante o curso a avaliación continua.

Para o cálculo das cualificacións teranse en conta as seguintes porcentaxes:

**Proba de aula**  
Técnica: 60 %  
Musicalidade: 40 %



### 6.3.5. Recursos didácticos

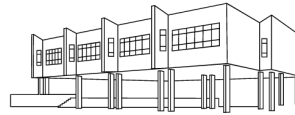
#### EXERCICIOS DE TÉCNICA XERAL:

- Práctica de sons largos como traballo determinante na produción dun bo son.
- Coñecemento sobre a suxeición e posición correctas do instrumento
- Práctica da flexibilidade básica: intervalos de 3<sup>a</sup> e 4<sup>a</sup> M e m.
- Práctica de escalas: Do M, Fa M, Sol M, Sib M, Re M, Mi b M e La M coas súas relativas menores, e ademais da práctica da memoria.
- Práctica da escala cromática de Sol<sup>3</sup> a Mi<sup>4</sup>-Fa<sup>4</sup>
- Práctica de ritmos e melodías improvisadas individuais e en grupo.
- Práctica de exercicios simples encamiñados á respiración propostos polo profesor
- Práctica de exercicios propostos polo profesor

#### MÉTODOS DE ESTUDO (secuenciado de maneira personalizada)

- Look, Listen and Learn 2
- Gimnástica trompística F. Puig
- Premieres gammes. (escalas).
- Technicor (exercicios propostos polo profesor)
- 50 estudos de Barry Tuckwell
- Exercicios seleccionados polo profesor do Método para trompa de Lucien Thevet
- Exercicios propostos polo profesor dos libros “Methode pour cor volume I” de Maxime Alphonse
- “Lirical etudes” de Conconne
- Estudos primarios para trompa, libro 3º, Vicente Zarzo
- 80 estudos progresivos, 46-60, Edmond Leloir

#### OBRAS DE ESTUDIO CON ACOMPAÑAMENTO DE PIANO (unha por trimestre)



- Nocturne.....F. Lemaire
- The Hunt ..... J.D. Ployhard.
- Berceuse.....JM.Damase
- Romance.....A. Scriabine
- Fanfarre-Rondeau.....JB. Mouret
- Canzonetta.....G. Pergolesi
- French horn soloist
- In concert.....Peter Lawrence
- Little Rondo..... Joel Burkhardt
- O tren do meu abó ..... X. A. Vázquez Casas. (Obra galega)
- The Canadian Brass: Easy horn solos
- Baroque is Back
- Look, Listen and Learn: Los Estilos Musicales 3

## 6.4. **Curso: 4º G.E.**

### 6.4.1. **Obxectivos**

- Adoptar unha posición corporal que permita respirar con naturalidade e que favoreza a correcta colocación do instrumento e a coordinación entre ambas as mans.
- Controlar o aire mediante a respiración diafragmática e os músculos que forman a embocadura, de xeito que posibilite unha correcta emisión, afinación, articulación e flexibilidade do son, adecuándonos ó nivel do alumnado.
- Saber utilizar con precisión os reflexos necesarios para corrixir automaticamente a afinación das notas e a calidade do son, acorde co nivel que estamos.



- Coñecer as características e as posibilidades sonoras do instrumento e sabelas utilizar, dentro das esixencias do nivel, tanto na interpretación individual como na de conxunto.
- Demostrar unha sensibilidade auditiva que permita o control permanente da afinación e o perfeccionamento continuo da calidade sonora adecuándose ó nivel.
- Interpretar un repertorio básico integrado por obras representativas de diferentes estilos, dunha
- dificultade acorde con este nivel.

#### 6.4.2. Contidos

- Práctica da relaxación e da respiración para o desenvolvemento da capacidade pulmonar, ademais dunha correcta posición corporal para unha adecuada iniciación instrumental.
- Fortalecemento dos músculos faciais, mediante exercicios propostos polo profesor.
- Desenvolvemento da sensibilidade auditiva como premisa para a obtención dunha boa calidade de son no rexistro de La2 a La5
- Estudos de emisión do son, relacionado cunha correcta embocadura e unha boa respiración.
- Principios básicos de dixitación no rexistro programado para este nivel.
- Práctica das articulacións, traballando escalas e intervalos con diferentes articulacións: notas ligadas e picadas (sons curtos e sons tenutos tamén).
- Traballo da dinámica, comezando a diferenciar os matices: p, mf, f, cresc e dim.
- Desenvolvemento da flexibilidade dos labios, coa práctica de intervalos ligados e con posicións fixas. Neste nivel serán intervalos de 3<sup>a</sup> M e m , e de 4<sup>a</sup> M e m. ligado e picado.





- Estudo da boquilla con exercicios propostos polo profesor, adecuados ás características do alumnado.
- Adestramento permanente e progresivo da memoria.
- Adquisición de hábitos de estudo correctos e eficaces.
- Lectura á vista de obras ou fragmentos sinxelos.
- Iniciación á comprensión das estruturas musicais nos seus niveis (motivos, temas, períodos, frases, seccións, etc...)
- Selección progresiva canto ao grao de dificultade de exercicios, estudos e obras de repertorio que se consideren útiles para o desenvolvemento conxunto da capacidade musical e técnica do alumnado.
- Práctica de conxunto nas colectivas para favorecer a escoita dos compañeiros e de un mesmo dentro do grupo.

### 6.4.3. **Avaliación**

#### **Criterios de avaliación**

No inicio do curso académico haberá unha avaliación inicial a todo o alumnado.

A avaliación será continua, non haberá exame a final de curso. Por outro lado, si haberá un sistema alternativo de avaliación que está pensado para o alumnado que perda o dereito á avaliación continua. Considérase que un alumno/a perde o dereito á avaliación continua no seguinte caso:

- Materia dunha sesión semanal: 4 faltas de asistencia sen xustificar ao longo do curso.
- Ler textos a primeira vista con fluidez e comprensión. Este criterio de avaliación pretende constatar a capacidade do alumnado para se desenvolver con certo grao de autonomía na lectura dun texto.
- Memorizar e interpretar textos musicais empregando a medida, a afinación, a articulación e o fraseo adecuados ao seu contido. Este criterio de avaliación



pretende comprobar, a través da memoria, a correcta aplicación dos coñecementos teórico-prácticos da linguaxe musical.

- Interpretar obras de acordo cos criterios do estilo correspondente. Este criterio de avaliación pretende comprobar a capacidade do alumnado para empregar o tempo, a articulación e a dinámica como elementos básicos da interpretación.
- Describir logo dunha audición os trazos característicos das obras escoitadas. Con este criterio, preténdese avaliar a capacidade para percibir e relacionar cos coñecementos adquiridos os aspectos esenciais de obras que o alumnado poida entender segundo o seu nivel de desenvolvemento cognitivo e afectivo, aínda que non as interprete por seren novas para el ou por resultaren aínda inabordables pola súa dificultade técnica.
- Amosar nos estudos e nas obras a capacidade de aprendizaxe progresiva individual. Este criterio de avaliación pretende verificar se o alumnado é capaz de aplicar no seu estudo as indicacións do profesorado e, con elas, desenvolver unha autonomía progresiva de traballo que lle permita valorar correctamente o seu rendemento.
- Interpretar en público, ao menos unha peza de concerto, entre as obras representativas do seu nivel no instrumento, con seguridade e control da situación. Importante: tendo en conta a proximidade da proba de acceso que o alumno terá que facer ó rematar o cuarto curso para continuar no grao profesional, o mínimo esixible continúa sendo unha peza ó curso, pero neste curso pasa tamén a traballarse unha obra cada 10 sesións, tendo que tocar obrigatoriamente unha delas en audición pública e de memoria. Este criterio de avaliación trata de comprobar a capacidade de memoria e autocontrol, e o dominio da obra estudada. Así mesmo, pretende estimular o interese polo estudo e fomentar as capacidades de equilibrio persoal que lle permitan enfrontarse con naturalidade ante un público.
- Actuar como membro dun grupo e manifestar a capacidade de tocar ou cantar, ao mesmo tempo que escoita e se adapta ao resto dos instrumentos ou das voces. Este criterio de avaliación presta atención á capacidade do alumnado



para adaptar a súa afinación, precisión rítmica, dinámica, etc., á dos seus compañeiros ou compañeiras nun traballo común, coma nas clases colectivas.

- Interpretar pezas con outros compañeiros demostrando interese e compañeirismo seguindo as indicacións traballadas en clase.
- Presentar o traballo diario semanal proposto cun nivel de estudio aceptable.
- Presentar as escalas programadas para o curso tanto as maiores como as menores dentro do rexistro traballado.
- Presentar unha actitude de compañeirismo e boa predisposición á hora de tocar en grupo ou no momento da sesión co profesor.
- Os criterios de avaliación utilizaranse para observar a adquisición dos obxectivos que están programados para cada curso. Deste xeito, e atendendo á individualidade destas ensinanzas, así como á progresión única de cada alumno, os contidos reflexados nesta programación adecuaranse a cada alumno de forma personalizada, e os criterios de avaliación servirannos os profesores para medir durante todo o curso o grao de adquisición dos mencionados obxectivos. Polo tanto, estando o curso dividido por tres trimestres, o grao de adquisición ten que ser sumativo, polo que non se poden dividir os criterios de avaliación, senón que se teñen que ir sumando de forma gradual ata que no terceiro trimestre, e tal e como manda unha avaliación continua, se avalíe de forma conxunta todos os obxectivos acadados e os que non o están.

### Mínimos esixibles

- Obtención dunha boa calidade do son no rexistro de La2 a La5.
- Escalas ata 4 alteracións.
- Coñecemento do transporte de Mib, Re, Reb, Sol.
- Look, Listen and Learn 3
- Méodo completo de L. Thevet: Pág 85, lec. 7. Pág 86, lec. 8, 9.
- Estudos primarios de V. Zarzo. Vol 4: lec. 13, 14, 15, 23, 24.



- Concone: lec 12, 17, 19.
- Romance de C. Saint-Saens.
- En Irlanda de E. Bozza.

## Procedementos e ferramentas de avaliación

- Control individual da aprendizaxe mostrado nas clases semanais.
- Seguimento do rendemento, interacción e comportamento en grupo, nas diferentes actividades deseñadas ao efecto.
- Observación do grado de consecución dos obxectivos do curso a través de probas obxectivas deseñadas dende a especialidade ao longo do curso.
- Exposición pública do traballo realizado mediante a participación nas audicións publicas ao longo do curso

## Criterios de cualificación

Proba de aula	Audición	Traballo semanal
Técnica: 40%	Técnica: 30%	Estudo: 50%
Musicalidade: 20%	Musicalidade: 30%	Hábitos: 10%
Preparación: 40%	Preparación: 30%	Actitude:30%
	Posta en escena: 10%	Material: 10%

## Criterios para a concesión de ampliación de matrícula

- Debido a que este é o último curso desta materia no Grao Elemental non se contempla a posibilidade de conceder ampliacións de matrícula.



#### 6.4.4. Medidas de recuperación

##### Procedementos de recuperación ordinarios

- Os obxectivos non superados no trimestre anterior serán reforzados cun plan individualizado proposto polo profesor.

##### Probas extraordinarias de setembro

As probas extraordinarias de setembro teñen por motivo de ser a demostración de que os obxectivos do curso están acadados. Para tal propósito, o alumno terá que demostrar un dominio do material didáctico empregado durante o curso, así coma dominio dos exercicios técnicos propostos polo profesor, e que están adecuados ó nivel. Para tal efecto, e mantendo esta programación o máis aberta e flexible para cos alumnos, no caso de ser necesario facer a proba por parte do alumno, o profesor entregará o mesmo informe de avaliación negativa que ten que redactar para o centro, no cal se recollerá, de forma personalizada o traballo a desenrolar de cara á proba (actividades de recuperación), e que nunca poderá ser menos que a interpretación de alomenos unha obra e dous estudos, así como calquera das escalas que están programadas nos contidos de cada curso.

Tamén, os alumnos que perderon durante o curso a avaliación continua.

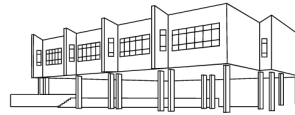
Para o cálculo das cualificacións teranse en conta as seguintes porcentaxes:

**Proba de aula**  
Técnica: 60 %  
Musicalidade: 40 %

#### 6.4.5. Recursos didácticos

EXERCICIOS DE TÉCNICA XERAL:

- Práctica de sons largos como traballo determinante na produción dun bo son.



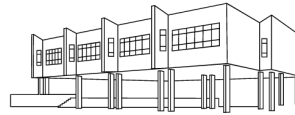
- Coñecemento sobre a suxeición e posición correctas do instrumento
- Práctica da flexibilidade básica: intervalos de 3ª e 4ª M e m.
- Práctica de escalas: todas as tonalidades maiores e menores, ademais da práctica da memoria.
- Práctica da escala cromática de La2 - La5
- Práctica de ritmos e melodías improvisadas individuais e en grupo.
- Práctica de exercicios simples encamiñados á respiración propostos polo profesor
- Práctica de exercicios propostos polo profesor

#### MÉTODOS DE ESTUDIO (secuenciado de maneira personalizada)

- Look, Listen and Learn 3
- Tecni-cor, flexibilidade, staccatto, sincronismos e articulacións, seleccionados polo profesor, atendendo ás necesidades educativas do alumnado.
- Premieres gammes. (escalas)
- 50 estudos de Barry Tuckwell
- Maxime Alphonse vol. I estudos 1 a 10
- Exercicios seleccionados polo profesor do Método para trompa de Lucien Thevet
- Exercicios propostos polo profesor do libro “Lirical estudos” de Conconne
- Estudos primarios para trompa, libro 4º, Vicente Zarzo
- 80 estudos progresivos, 61-80, Edmond Leloir

#### OBRAS DE ESTUDIO CON ACOMPAÑAMENTO DE PIANO (unha por trimestre)

- Hornpipe.....Haendel
- Romance Op. 36..... C. Saint-Saëns
- Canon a la octava..... Jean Françaix
- The Swan.....C Saint- Saens



- En Irlanda.....E. Bozza
- In concert.....P. Lawrence
- Deuxieme solo.....Theo Servais
- Fantasia Breve..... J. Pernoo
- Evocaciones ..... M. Brotons. (Obra galega)
- 6 pezas melódicas: I e II.....C. Gounod

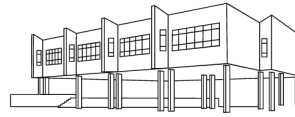
## 6.5. Curso: 1º G.P.

### 6.5.1. Obxectivos

- Mellorar progresivamente a técnica e a sonoridade da trompa dentro do nivel esixido neste ciclo
- Aplicar progresivamente os coñecementos musicais adquiridos para unha correcta interpretación instrumental
- Interpretar obras de diversas épocas e estilos cunha dificultade progresiva e adecuada ó nivel
- Participar en actividades musicais de conxunto con grupos e formacións variadas que se poidan formar.
- Coñecer progresivamente os criterios interpretativos do propio instrumento en cada período musical, aplicándoos ó estudio do repertorio proposto.
- Desenvolver a capacidade de lectura a primeira vista e aplicar con autonomía progresivamente maior os coñecementos musicais para a improvisación co instrumento, así como un bo uso da memoria á hora de interpretar.

### 6.5.2. Contidos

- Perfeccionamento progresivo da velocidade co instrumento no rexistro esixido neste ciclo (Do2- La5)



- Estudo do rexistro agudo proposto para este ciclo: Sol – La b – La, con exercicios propostos polo profesor.
- Estudo da ornamentación con estudos e obras axeitadas, con especial atención ós trinos e grupetos, e a súa boa entoación e articulación.
- Coñecemento progresivo do repertorio trompístico solista con obras axeitadas para este ciclo, e audicións comentadas de diferentes versións da mesma obra.
- Iniciación ó estudio do dobre picado, e o seu bo uso.
- Perfeccionamento no fraseo musical nas obras e estudos coidando os elementos máis importantes: expresión, dinámicas, cor sonoro, carácter, etc... e concienciando ó alumno da adquisición dun criterio persoal diferenciado dun criterio global de calidade.
- Adquisición progresiva no rexistro traballado da igualdade e calidade do son
- Utilización da memoria musical na interpretación de obras, estudos e técnica, así como no estudio diario.
- Perfeccionamento da lectura a primeira vista

### 6.5.3. **Avaliación**

#### **Criterios de avaliación**

No inicio do curso académico haberá unha avaliación inicial a todo o alumnado.

A avaliación será continua, non haberá exame a final de curso. Por outro lado, si haberá un sistema alternativo de avaliación que está pensado para o alumnado que perda o dereito á avaliación continua. Considérase que un alumno/a perde o dereito á avaliación continua no seguinte caso:

- Materia dunha sesión semanal: 4 faltas de asistencia sen xustificar ao longo do curso.

- Demostrar soltura no uso das tonalidades e intervalos propostos para este ciclo de memoria.





- Demostrar a correcta adquisición do transporte a trompa en mib e re, tanto nos estudos como nas obras
- Interpretar ó menos 1 obra en audición pública ó longo do curso académico co correspondente acompañamento de piano
- Estudar e interpretar o menos unha obra cada trimestre
- Presentar o traballo diario semanal cun nivel de estudio aceptable
- Colaborar á hora de representar a aula de trompa a través de concertos e audicións tanto na interpretación individual como de conxunto.

### **Mínimos esixibles**

- Escalas e articulacións do Método completo de L. Thevet, vol 2.
- Transporte de Mib, Re, Reb, Fa, Fa#, Sol, Lab, La.
- Metodo de M. Alphonse Vol 1: lec. 31, 34, 36, 42, 43, 44, 48, 70.
- Método completo de L. Thevet vol 1: Pág 101, lec. 18, 19, 20. Pág 104, lec. 29, 30, 31, 32. Pág 134, lec. 16, 17, 18, 19. Pág 150, lec 9.
- Sonata nº1 de Cherubini.
- Concierto nº1 de Mozart

### **Procedementos e ferramentas de avaliación**

- Control individual da aprendizaxe mostrado nas clases semanais.
- Seguimento do rendemento, interacción e comportamento en grupo, nas diferentes actividades deseñadas ao efecto.
- Observación do grado de consecución dos obxectivos do curso a través de probas obxectivas deseñadas dende a especialidade ao longo do curso.
- Exposición pública do traballo realizado mediante a participación nas audicións publicas ao longo do curso



## Criterios de cualificación

Para o cálculo das cualificacións teranse en conta as seguintes porcentaxes:

Proba de aula: 30%	Audición: 35%	Traballo semanal: 35%
--------------------	---------------	-----------------------

Á súa vez, cada un destes apartados ponderarase do seguinte xeito:

Proba de aula	Audición	Traballo semanal
Técnica: 40%	Técnica: 30%	Estudo: 50%
Musicalidade: 20%	Musicalidade: 35%	Hábitos: 20%
Preparación: 40%	Preparación: 25%	Actitude: 20%
	Posta en escena: 10%	Material: 10%

No caso de que o alumno, só por motivos debidamente xustificadas, non puidera realizar algún dos apartados anteriores dito apartado quedará excluído da ponderación e a porcentaxe do resto de apartados expandirase proporcionalmente.

## Criterios para a concesión de ampliación de matrícula

- Ter superados os obxectivos de todas as materias do curso no que se atopa.
- As ampliacións de matrícula teñen que ser solicitadas polo alumno na secretaría do centro antes do 30 de novembro.



#### 6.5.4. Medidas de recuperación

##### Procedementos de recuperación ordinarios

- Os obxectivos non superados no trimestre anterior serán reforzados cun plan individualizado proposto polo profesor.

##### Probas extraordinarias de setembro

- As probas extraordinarias de setembro teñen por motivo de ser a demostración de que os obxectivos do curso están acadados. Para tal propósito, o alumno terá que demostrar un dominio do material didáctico empregado durante o curso, así coma dominio dos exercicios técnicos propostos polo profesor, e que están adecuados ó nivel. Para tal efecto, e mantendo esta programación o máis aberta e flexible para cos alumnos, no caso de ser necesario facer a proba por parte do alumno, o profesor entregará o mesmo informe de avaliación negativa que ten que redactar para o centro, no cal se recollerá, de forma personalizada o traballo a desenrolar de cara á proba (actividades de recuperación), e que nunca poderá ser menos que a interpretación de alomenos unha obra e dous estudos, así como calquera das escalas que están programadas nos contidos de cada curso.

Tamén, os alumnos que perderon durante o curso a avaliación continua.

Para o cálculo das cualificacións teranse en conta as seguintes porcentaxes:

**Proba de aula**  
Técnica: 60 %  
Musicalidade: 40 %



### 6.5.5. Recursos didácticos

#### EXERCICIOS DE TÉCNICA XERAL:

- Escalas maiores e menores ata catro alteracións , cos seus arpejos, en diferentes articulacións e tempos.
- Intervalos de 4ª, 5ª e 6ª maiores e menores, ligado e picado., a traballar de memoria e coa axuda de libros como o Lucien Thevet ou exercicios propostos polo profesor.
- Estudo do rexistro grave a través de cromatismos entre o Fa1 e o Do3, coa trompa en Fa, e axudándonos da sordina bouché para o afianzamento dos músculos faciais.
- Traballo dos trinos de labio nun rexistro comprendido entre o mi e o do.
- Exercicios de transporte para trompa en Mib e trompa en Re
- Traballo con exercicios propostos polo profesor, e escollidos nos libros Tecnico, de Daniel Bourgue (flexibilidade, staccatto, sincronismo e articulación)

#### MÉTODOS DE ESTUDO (secuenciado de maneira personalizada)

- The Complete horn Scale book
- Maxime alphonse volume I
- Daniel Bourgue, vol. I, II, III e IV
- Lucien Thevet vol. I, exercicios propostos polo profesor. Estudios entre pax.71 e pax. 116.
- Lucien Thevet vol 2 (escalas)
- Estudios trompa grave M. Hacklemann. Estudios propostos polo profesor.

#### OBRAS DE ESTUDO (coma mínimo, unha por trimestre)

- Sonata nº 1.....L. Cherubini
- Ballade.....E. Grieg
- Concierto nº1.....Mozart



- Sonata en Fa..... A. Corelli
- En Irlanda.....E. Bozza
- La desconveniencia ..... R. Biveinis. (Obra galega)
- Bach cello suites I-VI, arr. D. Bourgue
- Four pieces, Pizka. H. edition..... R. Gliere
- 6 piezas melódicas..... C. Gounod
- Baroque is Back, vol I e II

#### REPERTORIO ORQUESTAL

- Ademais dos estudos e obras a preparar, tamén se traballarán pasaxes orquestrais propostos polo profesor, e extraídos de libros tales coma: orchester probespel, horn repertoire, unbrigded (thompson edition)...

## 6.6. Curso: 2º G.P.

### 6.6.1. Obxectivos

- Mellorar progresivamente a técnica e a sonoridade da trompa dentro do nivel esixido neste ciclo
- Aplicar progresivamente os coñecementos musicais adquiridos para unha correcta interpretación instrumental.
- Interpretar obras de diversas épocas e estilos cunha dificultade progresiva e adecuada ó nivel
- Participar en actividades musicais de conxunto con grupos e formacións variadas que se poidan formar.
- Coñecer progresivamente os criterios interpretativos do propio instrumento en cada período musical, aplicándoos ó estudio do repertorio proposto.
- Desenvolver a capacidade de lectura a primeira vista e aplicar con autonomía progresivamente maior os coñecementos musicais para a improvisación co instrumento, así como un bo uso da memoria á hora de interpretar.



### 6.6.2. Contidos

- Perfeccionamento progresivo da velocidade co instrumento no rexistro esixido neste ciclo (Do2 - La5)
- Estudo do rexistro agudo proposto para este ciclo: Sol – La b – La, con exercicios propostos polo profesor.
- Estudo da ornamentación con estudos e obras axeitadas, con especial atención ós trinos e grupetos, e a súa boa entoación e articulación
- Coñecemento progresivo do repertorio trompístico solista con obras axeitadas para este ciclo, e audicións comentadas de diferentes versións da mesma obra.
- Iniciación ó estudo do dobre picado, e o seu bo uso.
- Perfeccionamento no fraseo musical nas obras e estudos coidando os elementos máis importantes: expresión, dinámicas, cor sonora, carácter, etc... e concienciando ó alumno da adquisición dun criterio persoal diferenciado dun criterio global de calidade.
- Adquisición progresiva no rexistro traballado da igualdade e calidade do son
- Utilización da memoria musical na interpretación de obras, estudos e técnica, así como no estudo diario.
- Perfeccionamento da lectura a primeira vista

### 6.6.3. Avaliación

#### Criterios de avaliación

No inicio do curso académico haberá unha avaliación inicial a todo o alumnado.

A avaliación será continua, non haberá exame a final de curso. Por outro lado, si haberá un sistema alternativo de avaliación que está pensado para o alumnado que perda o dereito á avaliación continua. Considérase que un alumno/a perde o dereito á avaliación continua no seguinte caso:

- Materia dunha sesión semanal: 4 faltas de asistencia sen xustificar ao longo do curso.



- Demostrar soltura no uso das tonalidades e intervalos propostos para este ciclo de memoria.
- Demostrar a correcta adquisición do transporte a trompa en mib e re, tanto nos estudos como nas obras
- Interpretar ó menos 1 obra en audición pública ó longo do curso académico co correspondente acompañamento de piano
- Estudar e interpretar o menos unha obra cada trimestre
- Presentar o traballo diario semanal cun nivel de estudio aceptable
- Colaborar á hora de representar a aula de trompa a través de concertos e audicións tanto na interpretación individual como de conxunto.

### **Mínimos esixibles**

- Escalas do Método completo de L. Thevet vol 2 coas articulacións.
- Transporte en tódalas tonalidades.
- Método de M. Alphonse vol 2: lec. 13, 15, 21, 24, 36, 37.
- Nocturno de F. Strauss.
- Concierto nº 3 de Mozart.

### **Procedementos e ferramentas de avaliación**

- Control individual da aprendizaxe mostrado nas clases semanais.
- Seguimento do rendemento, interacción e comportamento en grupo, nas diferentes actividades deseñadas ao efecto.
- Observación do grado de consecución dos obxectivos do curso a través de probas obxectivas deseñadas dende a especialidade ao longo do curso.
- Exposición pública do traballo realizado mediante a participación nas audicións publicas ao longo do curso



## Criterios de cualificación

Para o cálculo das cualificacións teranse en conta as seguintes porcentaxes:

Proba de aula: 30%	Audición: 35%	Traballo semanal: 35%
--------------------	---------------	-----------------------

Á súa vez, cada un destes apartados ponderarase do seguinte xeito:

Proba de aula	Audición	Traballo semanal
Técnica: 40%	Técnica: 30%	Estudo: 50%
Musicalidade: 20%	Musicalidade: 35%	Hábitos: 20%
Preparación: 40%	Preparación: 25%	Actitude: 20%
	Posta en escena: 10%	Material: 10%

No caso de que o alumno, só por motivos debidamente xustificadas, non puidera realizar algún dos apartados anteriores dito apartado quedará excluído da ponderación e a porcentaxe do resto de apartados expandirase proporcionalmente.

## Criterios para a concesión de ampliación de matrícula

- Ter superados os obxectivos de todas as materias do curso no que se atopa.
- As ampliacións de matrícula teñen que ser solicitadas polo alumno na secretaría do centro antes do 30 de novembro.





#### 6.6.4. Medidas de recuperación

##### Procedementos de recuperación ordinarios

- Os obxectivos non superados no trimestre anterior serán reforzados cun plan individualizado proposto polo profesor

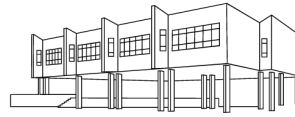
##### Probas extraordinarias de setembro

- As probas extraordinarias de setembro teñen por motivo de ser a demostración de que os obxectivos do curso están acadados. Para tal propósito, o alumno terá que demostrar un dominio do material didáctico empregado durante o curso, así coma dominio dos exercicios técnicos propostos polo profesor, e que están adecuados ó nivel. Para tal efecto, e mantendo esta programación o máis aberta e flexible para cos alumnos, no caso de ser necesario facer a proba por parte do alumno, o profesor entregará o mesmo informe de avaliación negativa que ten que redactar para o centro, no cal se recollerá, de forma personalizada o traballo a desenrolar de cara á proba (actividades de recuperación), e que nunca poderá ser menos que a interpretación de alomenos unha obra e dous estudos, así como calquera das escalas que están programadas nos contidos de cada curso.

Tamén, os alumnos que perderon durante o curso a avaliación continua.

Para o cálculo das cualificacións teranse en conta as seguintes porcentaxes:

**Proba de aula**  
Técnica: 60 %  
Musicalidade: 40 %



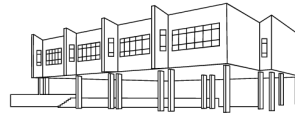
### 6.6.5. Recursos didácticos

#### EXERCICIOS DE TÉCNICA XERAL:

- Escalas maiores e menores ata cinco alteracións , cos seus arpexos, en diferentes articulacións e tempos.
- Intervalos de 4<sup>a</sup>, 5<sup>a</sup>, 6<sup>a</sup> e 7<sup>a</sup> maiores e menores, ligado e picado., a traballar de memoria e coa axuda de libros como o Lucien Thevet ou exercicios propostos polo profesor.
- Estudo do rexistro grave a través de cromatismos entre o Fa1 e o Do3, coa trompa en Fa, e axudándonos da sordina bouché para o afianzamento dos músculos faciais.
- Traballo dos trinos de labio nun rexistro comprendido entre o do central e o re da cuarta liña
- Exercicios de transporte para trompa en Mib e trompa en Re
- Traballo con exercicios propostos polo profesor, e escollidos nos libros Tecnico, de Daniel Bourgue (flexibilidade, staccatto, sincronismo e articulación)

#### MÉTODOS DE ESTUDO: (secuenciado de maneira personalizada)

- Look, Listen and Learn 3: lecciones 11 a 20
- The Complete horn Scale book
- Maxime alphonse volume II
- Estudios de trompa grave M.Haclemann (exercicios propostos polo profesor).
- Estudios de Kopprash. Estudios del 1 al 8.
- Daniel Bourgue, vol. I, II, III e IV
- Lucien Thevet vol. I, exercicios propostos polo profesor. Estudios entre pax. 86 e pax. 134.
- Lucien Thevet. Vol 2. Escalas.



### OBRAS DE ESTUDO (coma mínimo, unha por trimestre)

- Nocturno op. 7.....F. Strauss
- Concierto.....Mercadante
- Fantasía breve.....J. Perno
- Sonata en sol menor.....A. Corelli
- Concierto nº 3 .....Mozart
- Evocación.....Juan Pons
- Chassacor.....Roger Boutry
- Waldhorn ..... M. Brotons. (Obra galega)
- Bach cello suites I-VI, arr. D. Bourgue
- Four pieces, Pizka. H. edition..... R. Gliere
- 6 piezas melódicas..... C. Gounod
- Baroque is Back, vol I e II

### REPERTORIO ORQUESTAL

- Ademais dos estudos e obras a preparar, tamén se traballarán pasaxes orquestrais propostos polo profesor, e extraídos de libros tales coma: orchester probenspiel, horn repertoire, unbrigded (thompson edition)...

## 6.7. Curso: 3º G.P.

### 6.7.1. Obxectivos

- Mellorar progresivamente a técnica e a sonoridade da trompa dentro do nivel esixido neste ciclo
- Aplicar progresivamente os coñecementos musicais adquiridos para unha correcta interpretación instrumental
- Interpretar obras de diversas épocas e estilos cunha dificultade progresiva e adecuada ó nivel



- Participar en actividades musicais de conxunto con grupos e formacións variadas que se poidan formar.
- Coñecer progresivamente os criterios interpretativos do propio instrumento en cada período musical, aplicándoos ó estudio do repertorio proposto.
- Desenvolver a capacidade de lectura a primeira vista e aplicar con autonomía progresivamente maior os coñecementos musicais para a improvisación co instrumento, así como un bo uso da memoria á hora de interpretar.

### 6.7.2. Contidos

- Perfeccionamento progresivo da velocidade co instrumento no rexistro esixido neste ciclo (Sib grave- Sib agudo)
- Estudo do rexistro agudo proposto para este ciclo: Sol-La-Sib, con exercicios propostos polo profesor.
- Estudo da ornamentación con estudos e obras axeitadas, con especial atención ós trinos e grupetos, e a súa boa entoación e articulación
- Coñecemento progresivo do repertorio trompístico solista con obras axeitadas para este ciclo, e audicións comentadas de diferentes versións da mesma obra.
- Asentamento e perfeccionamento do estudo do dobre e triplo picado, e o seu bo uso.
- Perfeccionamento no fraseo musical nas obras e estudos coidando os elementos máis importantes: expresión, dinámicas, cor sonoro, carácter, etc... e concienciando ó alumno da adquisición dun criterio persoal diferenciado dun criterio global de calidade.
- Adquisición progresiva no rexistro traballado da igualdade e calidade do son
- Utilización da memoria musical na interpretación de obras, estudos e técnica, así como no estudio diario.
- Perfeccionamento da lectura a primeira vista
- Perfeccionamento da práctica do transporte



### 6.7.3. Avaliación

#### Criterios de avaliación

No inicio do curso académico haberá unha avaliación inicial a todo o alumnado.

A avaliación será continua, non haberá exame a final de curso. Por outro lado, si haberá un sistema alternativo de avaliación que está pensado para o alumnado que perda o dereito á avaliación continua. Considérase que un alumno/a perde o dereito á avaliación continua no seguinte caso:

- Materia dunha sesión semanal: 4 faltas de asistencia sen xustificar ao longo do curso.

- Demostrar soltura no uso das tonalidades e intervalos propostos para este ciclo de memoria.
- Demostrar a correcta adquisición do transporte a trompa en mi, mib, re, do e la, tanto nos estudos coma nas obras.
- Interpretar ó menos 1 obra en audición pública ó longo do curso académico co correspondente acompañamento de piano
- Estudar e interpretar o menos unha obra cada trimestre
- Presentar o traballo diario semanal cun nivel de estudio aceptable
- Colaborar á hora de representar a aula de trompa a través de concertos e audicións tanto na interpretación individual como de conxunto.

#### Mínimos esixibles

- Escalas do Método completo de I. Thevet coas articulacións.
- Transporte en tódalas tonalidades.
- Método de M. Alphonse vol 3: lec 13, 14, 17, 18, 23, 25, 26, 33, 34, 35, 36.
- 60 estudos de Kopprasch: lec. 14, 15, 16, 17.
- 40 estudos de Kling: lec. 2, 3, 4, 10.



- Laudatio de Krol.
- Larghetto de Chabrier.

## Procedementos e ferramentas de avaliación

- Control individual da aprendizaxe mostrado nas clases semanais.
- Seguimento do rendemento, interacción e comportamento en grupo, nas diferentes actividades deseñadas ao efecto.
- Observación do grado de consecución dos obxectivos do curso a través de probas obxectivas deseñadas dende a especialidade ao longo do curso.
- Exposición pública do traballo realizado mediante a participación nas audicións publicas ao longo do curso

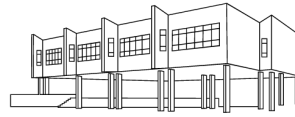
## Criterios de cualificación

Para o cálculo das cualificacións teranse en conta as seguintes porcentaxes:

Proba de aula: 30%	Audición: 35%	Traballo semanal: 35%
--------------------	---------------	-----------------------

Á súa vez, cada un destes apartados ponderarase do seguinte xeito:

Proba de aula	Audición	Traballo semanal
Técnica: 40%	Técnica: 30%	Estudo: 50%
Musicalidade: 20%	Musicalidade: 35%	Hábitos: 20%
Preparación: 40%	Preparación: 25%	Actitude: 20%
	Posta en escena: 10%	Material: 10%



No caso de que o alumno, só por motivos debidamente xustificados, non puidera realizar algún dos apartados anteriores dito apartado quedará excluído da ponderación e a porcentaxe do resto de apartados expandirase proporcionalmente.

### **Critérios para a concesión de ampliación de matrícula**

- Ter superados os obxectivos de todas as materias do curso no que se atopa.
- As ampliacións de matrícula teñen que ser solicitadas polo alumno na secretaría do centro antes do 30 de novembro.

#### **6.7.4. Medidas de recuperación**

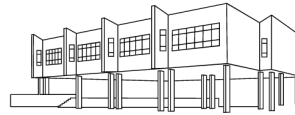
##### **Procedementos de recuperación ordinarios**

- Os obxectivos non superados no trimestre anterior serán reforzados cun plan individualizado proposto polo profesor

##### **Probas extraordinarias de setembro**

- As probas extraordinarias de setembro teñen por motivo de ser a demostración de que os obxectivos do curso están acadados. Para tal propósito, o alumno terá que demostrar un dominio do material didáctico empregado durante o curso, así coma dominio dos exercicios técnicos propostos polo profesor, e que están adecuados ó nivel. Para tal efecto, e mantendo esta programación o máis aberta e flexible para cos alumnos, no caso de ser necesario facer a proba por parte do alumno, o profesor entregará o mesmo informe de avaliación negativa que ten que redactar para o centro, no cal se recollerá, de forma personalizada o traballo a desenrolar de cara á proba (actividades de recuperación), e que nunca poderá ser menos que a interpretación de alomenos unha obra e dous estudos, así como calquera das escalas que están programadas nos contidos de cada curso.

Tamén, os alumnos que perderon durante o curso a avaliación continua.



Para o cálculo das cualificacións teranse en conta as seguintes porcentaxes:

**Proba de aula**  
Técnica: 60 %  
Musicalidade: 40 %

### 6.7.5. Recursos didácticos

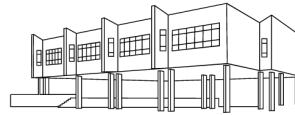
#### EXERCICIOS DE TÉCNICA XERAL:

- Escalas maiores e menores ata seis alteracións , cos seus arpejos, en diferentes articulacións e tempos.
- Intervalos de 4ª, 5ª, 6ª, 7ª e 8ª maiores e menores, ligado e picado., a traballar de memoria e coa axuda de libros como o Lucien Thevet ou exercicios propostos polo profesor.
- Estudo do rexistro grave a través de cromatismos entre o Fa grave e o Do central, coa trompa en Fa, e axudándonos da sordina bouché para o afianzamento dos músculos faciais.
- Traballo dos trinos de labio nun rexistro comprendido entre o do central – mi cuarto espazo
- Exercicios de transporte para trompa en Mi, Mib, Re e Do.
- Traballo con exercicios propostos polo profesor, e escollidos nos libros Técnico, de Daniel Bourgue (flexibilidade, staccatto, sincronismo e articulación)

#### MÉTODOS DE ESTUDO: (secuenciado de maneira personalizada)

- The Complete horn Scale book
- Maxime alphonse volume II e III





- Daniel Bourgue, vol. I, II, III e IV
- Lucien Thevet vol. I, exercicios propostos polo profesor. Estudos entre pax.71 e pax. 135 e
- Lucien Thevet II, escalas cromáticas, arpejos e estudos de interpretación de 230 a 232.
- C. Kopprasch, estudos entre o 9 e o 17.
- 22 Estudos, H. Kling

OBRAS DE ESTUDIO: (coma mínimo, unha por trimestre)

- Laudatio.....B. Krol
- Rondo.....Mozart
- Larghetto.....Chabrier
- Tema e variacións.....F. Strauss
- Chant lontan.....E. Bozza
- Concierto.....F. Duvernoy
- Elegia.....F. Poulenc
- La consonancia ..... R. Biveinis (Obra galega)
- Bach cello suites I-VI, arr. D. Bourgue
- Four pieces, Pizka. H. edition..... R. Gliere
- 6 piezas melódicas..... C. Gounod

REPERTORIO ORQUESTAL

- Ademais dos estudos e obras a preparar, tamén se traballarán pasaxes orquestrais propostos polo profesor, e extraídos de libros tales coma: orchester probenspiel, horn repertoire, unbrigded (thompson edition)...



## 6.8. Curso: 4º G.P.

### 6.8.1. Obxectivos

- Mellorar progresivamente a técnica e a sonoridade da trompa dentro do nivel esixido neste ciclo
- Aplicar progresivamente os coñecementos musicais adquiridos para unha correcta interpretación instrumental
- Interpretar obras de diversas épocas e estilos cunha dificultade progresiva e adecuada ó nivel
- Participar en actividades musicais de conxunto con grupos e formacións variadas que se poidan formar.
- Coñecer progresivamente os criterios interpretativos do propio instrumento en cada período musical, aplicándoos ó estudio do repertorio proposto.
- Desenvolver a capacidade de lectura a primeira vista e aplicar con autonomía progresivamente maior os coñecementos musicais para a improvisación co instrumento, así como un bo uso da memoria á hora de interpretar.

### 6.8.2. Contidos

- Perfeccionamento progresivo da velocidade co instrumento no rexistro esixido neste ciclo (Sib grave- Sib agudo)
- Estudio do rexistro agudo proposto para este ciclo: Sol-La-Sib, con exercicios propostos polo profesor.
- Estudio da ornamentación con estudos e obras axeitadas, con especial atención ós trinos e grupetos, e a súa boa entoación e articulación
- Coñecemento progresivo do repertorio trompístico solista con obras axeitadas para este ciclo, e audicións comentadas de diferentes versións da mesma obra.
- Asentamento e perfeccionamento do estudio do dobre e triplo picado, e o seu bo uso.



- Perfeccionamento no fraseo musical nas obras e estudos coidando os elementos máis importantes: expresión, dinámicas, cor sonoro, carácter, etc... e concienciando ó alumno da adquisición dun criterio persoal diferenciado dun criterio global de calidade.
- Adquisición progresiva no rexistro traballado da igualdade e calidade do son
- Utilización da memoria musical na interpretación de obras, estudos e técnica, así como no estudio diario.
- Perfeccionamento da lectura a primeira vista
- Perfeccionamento da práctica do transporte

### 6.8.3. Avaliación

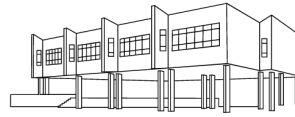
#### Criterios de avaliación

No inicio do curso académico haberá unha avaliación inicial a todo o alumnado.

A avaliación será continua, non haberá exame a final de curso. Por outro lado, si haberá un sistema alternativo de avaliación que está pensado para o alumnado que perda o dereito á avaliación continua. Considérase que un alumno/a perde o dereito á avaliación continua no seguinte caso:

- Materia dunha sesión semanal: 4 faltas de asistencia sen xustificar ao longo do curso.

- Demostrar soltura no uso das tonalidades e intervalos propostos para este ciclo de memoria.
- Demostrar a correcta adquisición do transporte a trompa en mi, mib, re, do e la, tanto nos estudos coma nas obras.
- Interpretar ó menos 1 obra en audición pública ó longo do curso académico co correspondente acompañamento de piano
- Estudar e interpretar o menos unha obra cada trimestre
- Presentar o traballo diario semanal cun nivel de estudio aceptable



- Colaborar á hora de representar a aula de trompa a través de concertos e audicións tanto na interpretación individual como de conxunto.

### Mínimos esixibles

- Transporte en tódalas tonalidades.
- Método de M. Alphonse vol 4: lec. 3, 8, 9, 10, 11, 13.
- 60 estudos de Kopprasch: lec. 19, 27, 31, 34.
- 40 estudos de Kling: lec. 14, 17, 19, 21.
- Sonata nº2 de Cherubini.
- Concierto nº 2 de Haydn

### Procedementos e ferramentas de avaliación

- Control individual da aprendizaxe mostrado nas clases semanais.
- Seguimento do rendemento, interacción e comportamento en grupo, nas diferentes actividades deseñadas ao efecto.
- Observación do grado de consecución dos obxectivos do curso a través de probas obxectivas deseñadas dende a especialidade ao longo do curso.
- Exposición pública do traballo realizado mediante a participación nas audicións publicas ao longo do curso

### Criterios de cualificación

Para o cálculo das cualificacións teranse en conta as seguintes porcentaxes:

Proba de aula: 30%	Audición: 35%	Traballo semanal: 35%
--------------------	---------------	-----------------------

Á súa vez, cada un destes apartados ponderarase do seguinte xeito:



Proba de aula
Técnica: 40%
Musicalidade: 20%
Preparación: 40%

Audición
Técnica: 30%
Musicalidade: 35%
Preparación: 25%
Posta en escena: 10%

Traballo semanal
Estudo: 50%
Hábitos: 20%
Actitude: 20%
Material: 10%

No caso de que o alumno, só por motivos debidamente xustificados, non puidera realizar algún dos apartados anteriores dito apartado quedará excluído da ponderación e a porcentaxe do resto de apartados expandirase proporcionalmente.

### Criterios para a concesión de ampliación de matrícula

- Ter superados os obxectivos de todas as materias do curso no que se atopa.
- As ampliacións de matrícula teñen que ser solicitadas polo alumno na secretaría do centro antes do 30 de novembro.

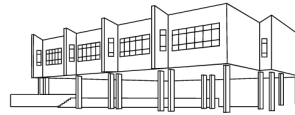
#### 6.8.4. Medidas de recuperación

##### Procedementos de recuperación ordinarios

- Os obxectivos non superados no trimestre anterior serán reforzados cun plan individualizado proposto polo profesor

##### Probas extraordinarias de setembro

- As probas extraordinarias de setembro teñen por motivo de ser a demostración de que os obxectivos do curso están acadados. Para tal propósito, o alumno terá que demostrar un dominio do material didáctico empregado durante o curso, así coma dominio dos exercicios técnicos propostos polo profesor, e que están adecuados ó nivel. Para tal efecto, e mantendo esta programación o máis



aberta e flexible para cos alumnos, no caso de ser necesario facer a proba por parte do alumno, o profesor entregará o mesmo informe de avaliación negativa que ten que redactar para o centro, no cal se recollerá, de forma personalizada o traballo a desenrolar de cara á proba (actividades de recuperación), e que nunca poderá ser menos que a interpretación de alomenos unha obra e dous estudos, así como calquera das escalas que están programadas nos contidos de cada curso.

Tamén, os alumnos que perderon durante o curso a avaliación continua.

Para o cálculo das cualificacións teranse en conta as seguintes porcentaxes:

**Proba de aula**  
Técnica: 60 %  
Musicalidade: 40 %

### 6.8.5. Recursos didácticos

#### EXERCICIOS DE TÉCNICA XERAL:

- Escalas maiores e menores ata sete alteracións , cos seus arpejos, en diferentes articulacións e tempos.
- Intervalos de 6ª a 9ª maiores e menores, ligado e picado., a traballar de memoria e coa axuda de libros como o Lucien Thevet ou exercicios propostos polo profesor.
- Estudo do rexistro grave a través de cromatismos entre o Fa1-Re1 e o Do3, coa trompa en Fa, e axudándonos da sordina bouché para o afianzamento dos músculos faciais.
- Traballo dos trinos de labio nun rexistro comprendido entre o do central e o re da cuarta liña



- Exercicios de transporte para trompa en Mi, Mib, Re, Do e La.
- Traballo con exercicios propostos polo profesor, e escollidos nos libros Tecnico, de Daniel Bourgue (flexibilidade, staccato, sincronismo e articulación)

MÉTODOS DE ESTUDO: (secuenciado de maneira personalizada)

- The Complete horn Scale book
- Maxime alphonse volume III e IV
- Daniel Bourgue, vol. I, II, III e IV
- Lucien Thevet vol. I e II, exercicios propostos polo profesor, dependendo das características do alumnado.
- C. Kopprasch, estudos desde o 17 ó 34.
- H.Kling, 22 estudos.
- 40 estudos de Kling. 1-10
- Hacklemann, estudos de trompa grave (estudos propostos polo profesor)

OBRAS DE ESTUDO: (como mínimo, unha por trimestre ao menos)

- Concierto para trompa sola.....Rafael Taléns
- Sonata nº 2.....L. Cherubini
- Concierto nº 2.....Haydn
- Concierto en Fa M.....F. A Rossetti
- Sonata 1939.....Hindemith
- Concierto D minor.....F.A. Rossetti
- Dos monólogos ..... R. Biveinis. (Obra galega)
- Bach cello suites I-VI, arr. D. Bourgue



## REPERTORIO ORQUESTAL

- Ademais dos estudos e obras a preparar, tamén se traballarán pasaxes orquestais propostos polo profesor, e extraídos de libros tales coma: orchester probespiel, horn repertoire, unbrigded (thompson edition)...

### 6.9. Curso: 5º G.P.

#### 6.9.1. Obxectivos

- Mellorar progresivamente a técnica e a sonoridade da trompa dentro do nivel esixido neste ciclo
- Aplicar progresivamente os coñecementos musicais adquiridos para unha correcta interpretación instrumental
- Interpretar obras de diversas épocas e estilos cunha dificultade progresiva e adecuada ó nivel
- Participar en actividades musicais de conxunto con grupos e formacións variadas que se poidan formar.
- Coñecer progresivamente os criterios interpretativos do propio instrumento en cada período musical, aplicándoos ó estudio do repertorio proposto.
- Desenvolver a capacidade de lectura a primeira vista e aplicar con autonomía progresivamente maior os coñecementos musicais para a improvisación co instrumento, así como un bo uso da memoria á hora de interpretar.
- Acadar unha madurez de criterio autónomo para escoller a mellor interpretación propia, ademais de ter ben sentada unha boa base técnica que permita chegar con boas garantías ó final do grao profesional.

#### 6.9.2. Contidos

- Perfeccionamento progresivo da velocidade co instrumento no rexistro esixido neste ciclo (Fa pedal- Do agudo)





- Estudio do rexistro agudo proposto para este ciclo: la-sib-si-do, con exercicios propostos polo profesor.
- Estudo da ornamentación con estudos e obras axeitadas, con especial atención ós trinos e grupetos, e a súa boa entoación e articulación
- Coñecemento progresivo do repertorio trompístico solista con obras axeitadas para este ciclo, e audicións comentadas de diferentes versións da mesma obra.
- Utilización do dobre picado e triplo picado, e o seu bo uso.
- Perfeccionamento no fraseo musical nas obras e estudos coidando os elementos máis importantes: expresión, dinámicas, cor sonoro, carácter, etc... e concienciando ó alumno da adquisición dun criterio persoal diferenciado dun criterio global de calidade.
- Adquisición progresiva no rexistro traballado da igualdade e calidade do son
- Utilización da memoria musical na interpretación de obras, estudos e técnica, así como no estudio diario.
- Perfeccionamento da lectura a primeira vista
- Perfeccionamento do transporte

### 6.9.3. **Avaliación**

#### **Criterios de avaliación**

No inicio do curso académico haberá unha avaliación inicial a todo o alumnado.

A avaliación será continua, non haberá exame a final de curso. Por outro lado, si haberá un sistema alternativo de avaliación que está pensado para o alumnado que perda o dereito á avaliación continua. Considérase que un alumno/a perde o dereito á avaliación continua no seguinte caso:

- Materia dunha sesión semanal: 4 faltas de asistencia sen xustificar ao longo do curso.
  - Demostrar soltura no uso das tonalidades e intervalos propostos para este ciclo de memoria.



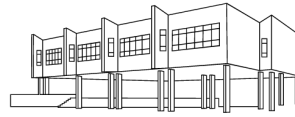
- Demostrar a correcta adquisición do transporte a trompa en mi, mib, re, do e la, tanto nos estudos coma nas obras.
- Interpretar ó menos 1 obra en audición pública ó longo do curso académico co correspondente acompañamento de piano
- Estudar e interpretar o menos unha obra cada trimestre
- Presentar o traballo diario semanal cun nivel de estudio aceptable
- Colaborar á hora de representar a aula de trompa a través de concertos e audicións tanto na interpretación individual como de conxunto.

### **Mínimos esixibles**

- Transporte en tódalas tonalidades.
- Método de M. Alphonse vol 4: lec. 14, 18, 20.
- 60 estudos de Kopprasch: lec. 36, 38, 41, 42, 44.
- 40 estudos de Kling: lec. 21, 22, 25, 28.
- Sonata de Beethoven.
- Concerto de F. Strauss.

### **Procedementos e ferramentas de avaliación**

- Control individual da aprendizaxe mostrado nas clases semanais.
- Seguimento do rendemento, interacción e comportamento en grupo, nas diferentes actividades deseñadas ao efecto.
- Observación do grado de consecución dos obxectivos do curso a través de probas obxectivas deseñadas dende a especialidade ao longo do curso.
- Exposición pública do traballo realizado mediante a participación nas audicións publicas ao longo do curso



## Criterios de cualificación

Para o cálculo das cualificacións teranse en conta as seguintes porcentaxes:

Proba de aula: 30%	Audición: 35%	Traballo semanal: 35%
--------------------	---------------	-----------------------

Á súa vez, cada un destes apartados ponderarase do seguinte xeito:

Proba de aula	Audición	Traballo semanal
Técnica: 40%	Técnica: 30%	Estudo: 50%
Musicalidade: 20%	Musicalidade: 35%	Hábitos: 20%
Preparación: 40%	Preparación: 25%	Actitude: 20%
	Posta en escena: 10%	Material: 10%

No caso de que o alumno, só por motivos debidamente xustificados, non puidera realizar algún dos apartados anteriores dito apartado quedará excluído da ponderación e a porcentaxe do resto de apartados expandirase proporcionalmente.

## Criterios para a concesión de ampliación de matrícula

Ter superados os obxectivos de todas as materias do curso no que se atopa.

As ampliacións de matrícula teñen que ser solicitadas polo alumno na secretaría do centro antes do 30 de novembro.



#### 6.9.4. Medidas de recuperación

##### Procedementos de recuperación ordinarios

- Os obxectivos non superados no trimestre anterior serán reforzados cun plan individualizado proposto polo profesor

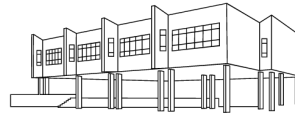
##### Probas extraordinarias de setembro

- As probas extraordinarias de setembro teñen por motivo de ser a demostración de que os obxectivos do curso están acadados. Para tal propósito, o alumno terá que demostrar un dominio do material didáctico empregado durante o curso, así coma dominio dos exercicios técnicos propostos polo profesor, e que están adecuados ó nivel. Para tal efecto, e mantendo esta programación o máis aberta e flexible para cos alumnos, no caso de ser necesario facer a proba por parte do alumno, o profesor entregará o mesmo informe de avaliación negativa que ten que redactar para o centro, no cal se recollerá, de forma personalizada o traballo a desenrolar de cara á proba (actividades de recuperación), e que nunca poderá ser menos que a interpretación de alomenos unha obra e dous estudos, así como calquera das escalas que están programadas nos contidos de cada curso.

Tamén, os alumnos que perderon durante o curso a avaliación continua.

Para o cálculo das cualificacións teranse en conta as seguintes porcentaxes:

**Proba de aula**  
Técnica: 60 %  
Musicalidade: 40 %



### 6.9.5. Recursos didácticos

#### EXERCICIOS DE TÉCNICA XERAL:

- Intervalos de 6ª a 10ª maiores e menores, ligado e picado., a traballar de memoria e coa axuda de libros como o Lucien Thevet ou exercicios propostos polo profesor.
- Tódalas escalas maiores e menores, en diferentes articulacións e tempos.
- Estudo do rexistro grave a través de cromatismos entre o Re1 e o Do3 coa trompa en Fa, e axudándonos da sordina bouché para o afianzamento dos músculos faciais.
- Traballo dos trinos de labio nun rexistro comprendido entre o La3– Sol4
- Exercicios de transporte para trompa en Mi, Mib, Re, Do, La e Sib.
- Estudo do bouché e o echo.
- Traballo con exercicios propostos polo profesor, e escollidos nos libros Tecnico, de Daniel Bourgue (flexibilidade, staccatto, sincronismo e articulación)

#### MÉTODOS DE ESTUDO: (secuenciado de maneira personalizada)

- The Complete horn Scale book
- Maxime alphonse volume IV
- Daniel Bourgue, vol. I, II, III e IV
- Lucien Thevet vol. I, II e III exercicios propostos polo profesor.
- Kopprasch, estudos entre o 35 e 47.
- Kling 40 estudos. Estudos entre o 11 ao 25.

#### OBRAS DE ESTUDO: (como mínimo, unha por trimestre)

- Sonata..... .L. Beethoven
- Concierto.....Franz Strauss



- Cape Horn..... O. Schwarz
- Concierto nº 2..... Mozart
- Concierto.....Danzi
- Concierto nº1.....R. Strauss
- Fantasia (horn solo).....M. Arnold
- Danse profane.....H. Tomasi
- Laudatio.....B. Krol
- Bach cello suites I-VI, arr. D. Bourgue
- Sonata en La m..... H. Kling
- Sonatine..... B. Hummel

#### REPERTORIO ORQUESTAL

- Ademais dos estudos e obras a preparar, tamén se traballarán pasaxes orquestrais propostos polo profesor, e extraídos de libros tales coma: orchester probespiel, horn repertoire unbrigded (thompson edition)...

### 6.10. Curso: 6º G.P.

#### 6.10.1. Obxectivos

- Mellorar progresivamente a técnica e a sonoridade da trompa dentro do nivel esixido neste ciclo.
- Aplicar progresivamente os coñecementos musicais adquiridos para unha correcta interpretación instrumental
- Interpretar obras de diversas épocas e estilos cunha dificultade progresiva e adecuada ó nivel
- Participar en actividades musicais de conxunto con grupos e formacións variadas que se poidan formar.



- Coñecer progresivamente os criterios interpretativos do propio instrumento en cada período musical, aplicándoos ó estudio do repertorio proposto.
- Desenvolver a capacidade de lectura a primeira vista e aplicar con autonomía progresivamente maior os coñecementos musicais para a improvisación co instrumento, así como un bo uso da memoria á hora de interpretar.
- Acadar unha madurez de criterio autónomo para escoller a mellor interpretación propia, ademais de ter ben sentada unha boa base técnica que permita chegar con boas garantías ó final do grao profesional

### 6.10.2. Contidos

- Perfeccionamento progresivo da velocidade co instrumento no rexistro esixido neste ciclo (Fa pedal- Do agudo)
- Estudo do rexistro agudo proposto para este ciclo: la-sib-si-do, con exercicios propostos polo profesor.
- Estudo da ornamentación con estudos e obras axeitadas, con especial atención ós trinos e grupetos, e a súa boa entoación e articulación
- Coñecemento progresivo do repertorio trompístico solista con obras axeitadas para este ciclo, e audicións comentadas de diferentes versións da mesma obra.
- Utilización do dobre picado e triplo picado, e o seu bo uso.
- Perfeccionamento no fraseo musical nas obras e estudos coidando os elementos máis importantes: expresión, dinámicas, cor sonoro, carácter, etc... e concienciando ó alumno da adquisición dun criterio persoal diferenciado dun criterio global de calidade.
- Adquisición progresiva no rexistro traballado da igualdade e calidade do son
- Utilización da memoria musical na interpretación de obras, estudos e técnica, así como no estudo diario.
- Perfeccionamento da lectura a primeira vista
- Perfeccionamento do transporte



### 6.10.3. Avaliación

#### Criterios de avaliación

No inicio do curso académico haberá unha avaliación inicial a todo o alumnado.

A avaliación será continua, non haberá exame a final de curso. Por outro lado, si haberá un sistema alternativo de avaliación que está pensado para o alumnado que perda o dereito á avaliación continua. Considérase que un alumno/a perde o dereito á avaliación continua no seguinte caso:

- Materia dunha sesión semanal: 4 faltas de asistencia sen xustificar ao longo do curso.

- Demostrar soltura no uso das tonalidades e intervalos propostos para este ciclo de memoria.
- Demostrar a correcta adquisición do transporte a trompa en mi, mib, re, do e la, tanto nos estudos coma nas obras.
- Interpretar ó menos 1 obra en audición pública ó longo do curso académico co correspondente acompañamento de piano
- Estudar e interpretar o menos unha obra cada trimestre
- Presentar o traballo diario semanal cun nivel de estudio aceptable
- Colaborar á hora de representar a aula de trompa a través de concertos e audicións tanto na interpretación individual como de conxunto.

#### Mínimos esixibles

- Método de M. Alphonse vol 5: lec. 2, 7, 8, 12, 14, 16, 20.
- 60 estudos de Kopprasch: lec. 52, 54, 58, 59.
- 40 estudos de Kling: lec. 29, 30, 33, 39, 40.
- Villanelle de P. Dukas.
- Morceaux de concert de C. Saint- Saens





## Procedementos e ferramentas de avaliación

- Control individual da aprendizaxe mostrado nas clases semanais.
- Seguimento do rendemento, interacción e comportamento en grupo, nas diferentes actividades deseñadas ao efecto.
- Observación do grado de consecución dos obxectivos do curso a través de probas obxectivas deseñadas dende a especialidade ao longo do curso.
- Exposición pública do traballo realizado mediante a participación nas audicións publicas ao longo do curso

## Critérios de cualificación

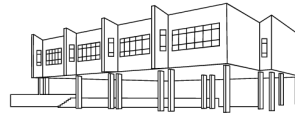
Para o cálculo das cualificacións teranse en conta as seguintes porcentaxes:

Proba de aula: 30%	Audición: 35%	Traballo semanal: 35%
--------------------	---------------	-----------------------

Á súa vez, cada un destes apartados ponderarase do seguinte xeito:

Proba de aula	Audición	Traballo semanal
Técnica: 40%	Técnica: 30%	Estudo: 50%
Musicalidade: 20%	Musicalidade: 35%	Hábitos: 20%
Preparación: 40%	Preparación: 25%	Actitude: 20%
	Posta en escena: 10%	Material: 10%

No caso de que o alumno, só por motivos debidamente xustificadas, non puidera realizar algún dos apartados anteriores dito apartado quedará excluído da ponderación e a porcentaxe do resto de apartados expandirase proporcionalmente.



## Criterios para a concesión de ampliación de matrícula

Debido a que este é o último curso desta materia no Grao Profesional non se contempla a posibilidade de conceder ampliacións de matrícula.

### 6.10.4. Medidas de recuperación

#### Procedementos de recuperación ordinarios

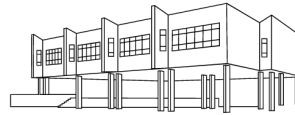
- Os obxectivos non superados no trimestre anterior serán reforzados cun plan individualizado proposto polo profesor

#### Probas extraordinarias de setembro

- As probas extraordinarias de setembro teñen por motivo de ser a demostración de que os obxectivos do curso están acadados. Para tal propósito, o alumno terá que demostrar un dominio do material didáctico empregado durante o curso, así coma dominio dos exercicios técnicos propostos polo profesor, e que están adecuados ó nivel. Para tal efecto, e mantendo esta programación o máis aberta e flexible para cos alumnos, no caso de ser necesario facer a proba por parte do alumno, o profesor entregará o mesmo informe de avaliación negativa que ten que redactar para o centro, no cal se recollerá, de forma personalizada o traballo a desenrolar de cara á proba (actividades de recuperación), e que nunca poderá ser menos que a interpretación de alomenos unha obra e dous estudos, así como calquera das escalas que están programadas nos contidos de cada curso.

Tamén, os alumnos que perderon durante o curso a avaliación continua.

Para o cálculo das cualificacións teranse en conta as seguintes porcentaxes:



**Proba de aula**  
Técnica: 60 %  
Musicalidade: 40 %

### 6.10.5. Recursos didácticos

#### EXERCICIOS DE TÉCNICA XERAL:

- Tódalas escalas maiores e menores, en diferentes articulacións e tempos.
- Intervalos de 6ª a 11ª maiores e menores, ligado e picado., a traballar de memoria e coa axuda de libros como o Lucien Thevet ou exercicios propostos polo profesor.
- Estudo do rexistro grave a través de cromatismos entre o Fa1-Re1 e o Do3, coa trompa en Fa, e axudándonos da sordina bouché para o afianzamento dos músculos faciais.
- Traballo dos trinos de labio nun rexistro comprendido entre o do central e o sol agudo
- Exercicios de transporte para trompa en Mi, Mib, Re, Do, La, Sib, Sol e Si.
- Traballo con exercicios propostos polo profesor, e escollidos nos libros Tecnico, de Daniel Bourgue (flexibilidade, staccatto, sincronismo e articulación)

#### MÉTODOS DE ESTUDO: (secuenciado de maneira personalizada)

- The Complete horn Scale book
- Maxime alphonse volume V
- Daniel Bourgue, vol. I, II, III e IV
- Lucien Thevet vol. I e II, exercicios propostos polo profesor, dependendo das características do alumnado.
- C. Kopprasch, estudos desde o 48 e 60.
- Kling 40 estudos, estudos entre o 26 e o 40

#### OBRAS DE ESTUDO: (como mínimo, unha por trimestre a traballar)



- Villanelle.....Paul Dukas
- Morceaux de concert.....Saint-saëns
- Concierto nº 1.....R. Strauss
- Sur les cimes.....E. Bozza
- Horn lakk.....Sigurd Berge
- Horn concerto n2.....M. Arnold
- Concerto.....A. Blanquer
- Champaign.....Francis Orval
- Bach cello suites I-VI, arr. D. Bourgue
- Sonata en La m..... H. Kling
- Sonatine..... B. Hummel

#### REPERTORIO ORQUESTAL

- Ademais dos estudos e obras a preparar, tamén se traballarán pasaxes orquestrais propostos polo profesor, e extraídos de libros tales coma: orchester probespiel, horn repertoire, unbrigded (thompson edition)...



## 7. Procedementos de avaliación e seguimento da programación didáctica

---

Ao longo do curso, nas reunións do departamento, os profesores revisarán de forma permanente o grao de cumprimento da programación así como os resultados académicos dos alumnos, tendo en conta tanto os obxectivos e contidos propostos, como as características individuais de cada un dos alumnos: avaliación inicial, atención nas clases, tempo dedicado ao instrumento, condicións, talento, capacidades, etc.

Os profesores informarán aos alumnos e aos seus pais do grao de cumprimento dos mínimos esixidos, dos criterios cos que van ser avaliados e da súa evolución.

Así mesmo, para un bo desenvolvemento da acción tutorial e unha atención individualizada, intentarase manter un contacto continuo co resto dos departamentos para ter unha visión global do desenvolvemento de cada alumno.

## 8. Procedementos para realizar a avaliación interna do departamento

---

As reunións do departamento son o foro onde se realizará de forma permanente, a avaliación interna das estratexias metodolóxicas do departamento, valorando o grao de cumprimento da programación, os resultados académicos, os resultados artísticos etc. Todo iso, tendo en conta a idiosincrasia propia do instrumento, así como a individualidade de cada un dos alumnos: o seu grao de compromiso co estudo, facultades, talento, esforzo, interese no estudo do instrumento, etc.

Comentarase regularmente as audicións realizadas polos alumnos, os resultados globais de cada avaliación e calquera cuestión que os membros do departamento consideren oportuna. Trasladaranse á comisión de coordinación pedagóxica os puntos que os profesores estimen necesarios. Finalmente revisaranse as porcentaxes finais de aprobados e suspensos e unificando criterios para obter o óptimo desenvolvemento musical, artístico e instrumental dos alumnos.



Por outra banda, dentro desta avaliación interna, terase en conta e de forma moi destacada, os medios físicos e humanos cos que conta o departamento: material impreso: partituras, libros de consulta, revistas especializadas, instrumentos e o seu estado (pianos de cola en número suficiente e aulas con dous pianos ), mobiliario adecuado, orzamento para actividades, cursos, clases maxistras, dispoñibilidade de aulas para clases de apoio, número de profesores axeitado en relación coa demanda, cursos de formación específicos para o profesorado e flexibilidade para a súa reciclaxe, flexibilidade para a realización de proxectos artísticos por parte dos profesores etc.; en definitiva, os medios básicos para alcanzar un ensino profesional de calidade, e que permita aos profesores e alumnos levar a cabo, de forma real os obxectivos que a programación expón só dunha forma teórica.

## 9. ANEXOS

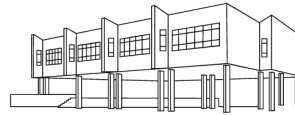
---

### 9.1. Probas de acceso 1º de grao profesional

Para acceder ao primeiro curso do grao profesional o alumno deberá realizar unha proba de acceso en cuxa primeira parte o alumno deberá demostrar o seu nivel interpretando tres obras ou estudos de diferentes estilos con acompañamento de piano se o require, unha das cales deberá ser interpretada de memoria. Para tal efecto se adxunta unha listaxe de obras orientativas.

#### Contidos

- “Romance” de C. Saint- Saëns
- “The hunt” de J. Ployed
- “Chant melancolique”
- “En Irlande” de E. Bozza



## **Criterios de avaliación e cualificación**

- Valorarase sobre todo a sonoridade.
- Unha correcta dixitación.
- O equilibrio entre os rexistros.
- Tocar unha obra o estudio de memoria.
- O grao de corrección na execución dos matices e reguladores dos exercicios, estudos e obras.
- Nitidez e limpeza nas articulacións e picados.
- Mantemento no tempo dos exercicios, estudos e as obras.
- Grao de perfección na execución global dos exercicios, estudos e obras.
- A velocidade de execución.
- A afinación.

### **9.2. Probas de acceso a outros cursos**

Para acceder aos diferentes cursos tanto de grao elemental como do grao profesional se realizarán probas de acceso en cuxa primeira parte o alumno deberá demostrar o seu nivel interpretando tres obras ou estudos de diferentes estilos con acompañamento de piano se o require, unha das cales deberá ser interpretada de memoria. Para tal efecto se adxunta unha listaxe de obras orientativas.

#### **9.2.1. Contidos acceso a 2º curso de grao elemental (escoller dúas pezas)**

- Unidade 8 do libro “Aprende tocando la trompa” de P. Wastall
- “Aprende tocando la trompa” de P. Wastall pezas de concerto para as unidades 1-8
- “Pentacordio” del libro “ Gimnasia trompística” de F. Puig Parra
- Petite suite.....J.B. Jollet
- Cinco pequenas pezas.....F.Puig Parra



- Un exercicio de lectura a primeira vista.

### **Criterios de avaliación e cualificación**

- Diferenciar entre picado e ligado
- Colocar o corpo, mans e embocadura correctamente considerando o nivel no que se atopa.
- Realizar na medida das súas posibilidades a respiración diafragmática.
- **Tocar unha obra o estudo de memoria.**

#### **9.2.2. Contidos acceso a 3º curso de grao elemental (escoller dúas pezas)**

- Unidade 16 do libro “Aprende tocando la trompa” de P. Wastall.
- “Aprende tocando la trompa” de P. Wastall pezas de concerto para as unidades 9-16
- “ El mimo” del libro “ Gimnasia trompística” de F. Puig Parra
- Sarabanda.....M. Poot
- Andante.....F. Schubert
- Un exercicio de lectura a primeira vista.

### **Criterios de avaliación**

- Valorarase sobre todo o son.
- Manter a posición do corpo, mans e embocadura.
- Manter o tempo cando se execute un exercicio ou obra.
- Diferenciar entre forte e piano.
- Utilizar o staccato cando se requira.
- Diferenciar caracteres de la música.
- **Tocar unha obra u estudio de memoria.**





### 9.2.3. Contidos acceso a 4º curso de grao elemental (escoller dúas pezas)

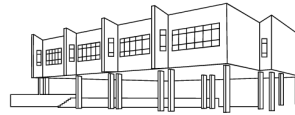
- “Aprende tocando la trompa” de P. Wastall pezas de concerto para as unidades 17-24
- “ The hunt” de J. Ployed
- Nocturne.....F. Lemaire
- Berceuse.....JM. Damase
- Romance.....A. Scriabine
- Fanfarre-Roundeau.....JB. Mouret
- Un exercicio de lectura a primeira vista.

#### Criterios de avaliación

- Posición correcta do corpo, mans e embocadura.
- Valorarase a sonoridade.
- O nivel de corrección na dixitación.
- O mantemento do tempo na execución dos exercicios e obras.
- A claridade e limpeza nas pasaxes.
- A nitidez nas articulacións e nos distintos picados, así como o grao de corrección na súa execución.
- **Tocar unha obra o estudio de memoria.**
- Nivel de execución de matices.

### 9.2.4. Contidos acceso a 2º curso de grao profesional (escoller 3 pezas, unha será de memoria)

- "Concerto n.1" de W.A. Mozart
- “ Concerto” de Skroup
- “ En Irlande” de E. Bozza
- Sonata nº 1.....L. Cherubini
- Ballade.....E. Grieg
- Sonata en Fa.....Corelli
- La desconveniencia ..... R. Biveinis. (Obra galega)



## Criterios de avaliación

- Valoraranse todo a sonoridade.
- Unha correcta dixitación.
- O equilibrio entre os rexistros.
- **Tocar unha obra o estudio de memoria.**
- O grao de corrección na execución dos matices e reguladores dos exercicios, estudos e obras.
- Nitidez e limpeza nas articulacións e picados.
- Mantemento no tempo dos exercicios, estudos e as obras.
- Grao de perfección na execución global dos exercicios, estudos e obras.
- A velocidade de execución.
- A afinación.

### 9.2.5. Contidos acceso a 3º curso de grao profesional (escoller 3 pezas, unha será de memoria)

- "Nocturno" de F. Strauss
- "Sonata en Fa m" de G. Ph Telemann
- "Concerto num. 3" de W.A. Mozart
- Concerto.....Mercadante
- Evocación.....Juan Pons
- Chassacor.....Roger Boutry
- Waldhorn ..... M. Brotons. (Obra galega)

## Criterios de avaliación

- Valoraranse todo a sonoridade.
- Unha correcta dixitación.
- O equilibrio entre os rexistros.
- **Tocar unha obra o estudio de memoria.**



- O grao de corrección na execución dos matices e reguladores dos exercicios, estudos e obras.
- Nitidez e limpeza nas articulacións e picados.
- Mantemento no tempo dos exercicios, estudos e as obras.
- Grao de perfección na execución global dos exercicios, estudos e obras.
- A velocidade de execución.
- A afinación.

#### 9.2.6. **Contidos acceso a 4º curso de grao profesional (escoller 3 pezas, unha será de memoria)**

- “Rondó” de W.A. Mozart
- “ Introducción, tema y variaciones” de F. Strauss
- Laudatio.....B. Krol
- Larghetto.....Chabrier
- Chant lontan.....E. Bozza
- Concierto.....F. Duvernoy
- La consonancia ..... R. Biveinis (Obra galega)

#### **Criterios de avaliación**

- Valoraranse todo a sonoridade.
- Unha correcta dixitación.
- O equilibrio entre os rexistros.
- **Tocar unha obra o estudio de memoria.**
- O grao de corrección na execución dos matices e reguladores dos exercicios, estudos e obras.
- Nitidez e limpeza nas articulacións e picados.
- Mantemento no tempo dos exercicios, estudos e as obras.
- Grao de perfección na execución global dos exercicios, estudos e obras.
- A velocidade de execución.
- A afinación.



### 9.2.7. Contidos acceso a 5º curso de grao profesional (escoller 3 pezas, unha será de memoria)

- “Concerto num. 2” de W.A. Mozart
- “Concerto num. 8” de F. Strauss
- Sonata nº 2.....L. Cherubini
- Concierto nº 2.....Haydn
- Sonata 1939.....Hindemith
- Concierto D minor.....F.A. Rossetti
- Dos monólogos ..... R. Biveinis. (Obra galega)

### Criterios de avaliación

- Valoraranse todo a sonoridade.
- Unha correcta dixitación.
- O equilibrio entre os rexistros.
- **Tocar unha obra o estudio de memoria.**
- O grao de corrección na execución dos matices e reguladores dos exercicios, estudos e obras.
- Nitidez e limpeza nas articulacións e picados.
- Mantemento no tempo dos exercicios, estudos e as obras.
- Grao de perfección na execución global dos exercicios, estudos e obras.
- A velocidade de execución.
- A afinación.

### 9.2.8. Contidos acceso a 6º curso de grao profesional (escoller 3 pezas, unha será de memoria)

- "Villanelle" de P. Dukas
- "Concert Piece" de Saint-Saëns
- “Concierto num. 4” de Mozart
- Sonata..... .L. Beethoven
- Concertino op. 45..... L.E. Larsson



- Concierto nº 2..... Mozart
- Concierto nº1.....R. Strauss
- Laudatio.....B. Krol

### Criterios de avaliación

- Valorarase sobre todo a sonoridade.
- Unha correcta dixitación.
- O equilibrio entre os rexistros.
- **Tocar unha obra o estudo de memoria.**
- O grao de corrección na execución dos matices e reguladores dos exercicios, estudos e obras.
- Nitidez e limpeza nas articulacións e picados.
- Mantemento no tempo dos exercicios, estudos e as obras.
- Grao de perfección na execución global dos exercicios, estudos e obras.
- A velocidade de execución.
- A afinación.

### 9.3. Criterios para a obtención dos premios fin de grao

O premio de fin de Grao concederase ao alumnado que remate sexto curso de grao profesional cunha cualificación media de 8, polo menos e se presente á proba anual correspondente. Esta proba levaranse a cabo unha vez rematada a sesión de avaliación do fin de curso. Formarase un tribunal especial para a ocasión e expedirase un diploma acreditativo que testemuñe a súa obtención. O alumnado que cumpra estes requisitos e pretenda acadar o premio na especialidade de trompa deberá afrontar unha proba práctica, que consistirá na interpretación de dúas obras con acompañamento de piano. Unha obra será obrigada e outra de libre elección por parte do alumnado. A obra obrigada neste caso será:

- **“Appel Interstellaire”**, O. Messiaen

#### Criterios de Avaliación:

Valorarase o dominio na execución das obras sen desligar os aspectos técnicos dos musicais. Este criterio avalía a capacidade de relacionar os coñecementos técnicos e teóricos necesarios para alcanzar unha interpretación adecuada.

O alumno/a terá que demostrar unha sensibilidade auditiva na afinación e no uso das posibilidades sonoras do instrumento. Mediante este criterio preténdese avaliar o coñecemento das características e do funcionamento mecánico do instrumento e a utilización das súas posibilidades.

Valorarase que a obra de libre elección sexa de distinta época e estilo e cunha dificultade técnica e interese artístico polo menos igual que a obra obrigada. Trátase de avaliar o coñecemento que o alumnado posúe do repertorio do seu instrumento e das súas obras máis representativas, así como o grao de sensibilidade e imaxinación para aplicar os criterios estéticos correspondentes.

#### 9.4. Programa do recital de fin de grao profesional

O programa de recital de fin de grao profesional constará de polo menos **tres obras de diferentes estilos**, sendo estas obras seleccionadas polo alumnado baixo a revisión do profesor de entre un listado de obras recomendadas e adecuadas ao seu nivel. Este recital vale para demostrar os coñecementos adquiridos ó longo de todo o grao profesional e tamén para fortalecer o alumnado que opte por continuar cos estudos superiores de música, que terá que presentar un programa similar nas súas respectivas probas instrumentais individuais. Incluirase obrigatoriamente un “**Programa de Man**” por parte do alumnado que participe no recital. No programa de man o alumnado terá que incluír unha foto, unha pequena bibliografía do participante, as obras e autores que van a executar e unha breve “notas ao programa” que non exceda dun cartafol.



XUNTA DE GALICIA

CONSELLERÍA DE EDUCACIÓN, UNIVERSIDADE  
E FORMACIÓN PROFESIONAL



CMUS  
PROFESIONAL  
DA CORUÑA

## **9.5 Anexo para o desenvolvemento da ensinanza e adaptación da Programación Didáctica para o curso 2020-2021 debida á situación de pandemia por causa do Covid-19.**

En aplicación das instrucións do 31 de xullo de 2020 da Dirección Xeral de Educación, Formación Profesional e Innovación Educativa para o desenvolvemento das ensinanzas de réxime especial para o curso 2020-2021, a partir da Orde EFP/561/2020, de 20 de xuño, pola que se publican acordos da Conferencia Sectorial de Educación, para o inicio e desenvolvemento do curso 2020-2021, e Resolución conxunta das consellerías de Educación, Universidade e Formación Profesional e de Sanidade pola que se aproba o protocolo de adaptación ao contexto da Covid-19 para o inicio do desenvolvemento da actividade lectiva no curso académico 2020-2021 nos centros de ensino non universitario de Galicia, así como as sucesivas modificacións, establécense as seguintes directrices para a súa concreción nesta programación:

### **9.5.1. Avaliación inicial**

A avaliación inicial realizarase durante a primeira semana do curso escolar. Este proceso constará dun análise de informes individuais do curso anterior, da posible detección de aprendizaxes imprescindibles non adquiridas no curso 2019-20 e de tratar de coñecer a situación emocional personalizada do alumnado para así desenvolver o traballo de forma mais axeitada por parte do profesor. A avaliación inicial, así coma o Plan de Reforzo para os alumnos que o necesiten, quedará reflectida na primeira reunión de departamento tras o inicio da actividade lectiva, no apartado de seguemento da programación.

### **9.5.2. Plan de reforzo e recuperación de aprendizaxes imprescindibles**

O Plan de Reforzo para o alumnado de vento metal ten a finalidade de que poidan, tanto recuperar os contidos e obxectivos que non acadaron no curso 2019-2020, así como para que, no caso de ter que pasar nalgún momento a ensinanza non presencial durante o curso 2020-2021, poidan avanzar no proceso de ensinanza-aprendizaxe e acadar os obxectivos e



contidos do curso. Con este fin, unha vez detectadas as necesidades, o profesorado elaborará actividades, fomentando o emprego das novas tecnoloxías.

Durante o traballo non presencial desenrolado no confinamento do curso 2019-2020 empregáronse diversas ferramentas de comunicación a distancia tales coma: CentrosNet, Whatsapp, mensaxería de voz e audio, e videoconferencia. Todas estas ferramentas amosan deficiencias tanto sonoras como visuais para un correcto desenvolvemento da actividade lectiva normal. Ditas limitacións restrinxen un traballo que debe ser minucioso en certos aspectos e que imposibilitan ou dificultan a obtención de obxectivos reflectidos nesta programación tales coma:

- Adoptar unha posición corporal que permita respirar con naturalidade e que favoreza a correcta colocación do instrumento e a coordinación entre ambas as mans
- Atopar un bo uso do aire xunto coa embocadura que posibilite unha correcta emisión, afinación, articulación e flexibilidade do son, adecuándonos ó nivel do alumnado.
- Coñecer as características e as posibilidades sonoras do instrumento e sabelas utilizar, dentro das esixencias do nivel, tanto na interpretación individual como na de conxunto.

Polo tanto, e desde a avaliación inicial, trataranse de detectar ditos aspectos da práctica instrumental que puidesen estar afectados e se desenvolverá un plan de reforzo individualizado para todo o alumnado e que se reflectirán nos cadernos do profesor, e no caso de ter que facer algunha modificación nas programacións, tamén na primeira reunión de departamento no apartado seguemento da programación.

### **9.5.3. Adaptacións metodolóxicas para unha ensinanza semi-presencial e/ou non presencial**

Se a situación o require realizaranse actividades lectivas non presenciais, empregando metodoloxías desenvolvidas durante o confinamento do curso 2019/2020. Ditas actividades lectivas que se desenvolvan durante o curso 2020-2021 estableceranse de maneira telemática, utilizando as diversas ferramentas máis axeitadas que lle permitan ao alumnado manterse incorporados á aprendizaxe continua e suscitar o seu interese por aprender. Ditas actividades estarán adaptadas á idade e características do alumnado así como se recolle no





análise inicial do curso. Así mesmo, se prestará especial atención a identificar ao alumnado desconectado por diversas circunstancias ou non localizable e se prepararán plans específicos de recuperación e de reforzo que lles axuden a reincorporarse á actividade educativa tan pronto como sexa posible.

Farase un especial esforzo en facilitar o uso de distintos tipos de dispositivos axeitados para a atención educativa do alumnado.

Intensificarase a posta a disposición do alumnado dos recursos tecnolóxicos e doutro tipo que necesiten para o desenvolvemento das súas actividades, e desenvolverán formación e ferramentas adecuadas para permitir que o alumnado obteña o maior proveito da metodoloxía non presencial.

A situación de excepcionalidade non presencial presenta tamén posibilidades en actividades e contidos actitudinais que durante os periodos lectivos habituais non terían cabida coma: sesións de estudo grupais con especial tratamento de cuestións tales coma hábitos de estudo saudables e eficientes; fomentar unha búsqueda de novo material que interpretar desde as TIC e o material do que dispoña cada un, así coma unha búsqueda de novas vías de comunicación musical dende a distancia e coa axuda do docente como coordinador e motivador inicial; plantexar charlas online con músicos profesionais para ter un contacto con alguén que poda asesorar e compartir as súas experiencias co alumnado; dadas as limitacións sonoras que plantexa a tecnoloxía por parte da interacción docente-discente, resolver dúbidas e plantexar un traballo autoconsciente e autoevaluado por parte do alumnado.

Se a actividade lectiva pasase a non presencial para algún alumno, o seguimento do alumno e as clases realizaranse a través da aula virtual facilitada pola Consellería de Educación, Universidade e FP e a plataforma de CentrosNet do centro, así como aplicacións para a realización de videoclases ou envío e recepción de materiais, no caso de ser necesarias estas últimas. As aplicacións empregadas serán:

- Whatsapp
- Zoom
- Hangouts

- Google Meet
- Skype
- FaceTime
- Drive
- Correos electrónicos para o envío e recepción de tarefas
- Chamadas telefónicas para a resolución de dúbidas concretas.

Empregaranse calquera ferramenta que se considere necesaria para garantir o proceso de ensinanza-aprendizaxe do alumno e a comunicación fluída co profesor, na medida das posibilidades do mesmo.

As clases non presenciais realizaranse, na medida do posible, durante o horario lectivo asignado para cada alumno.

#### **9.5.4. A avaliación presencial: audicións e criterios de cualificación.**

A avaliación do traballo desenvolto durante o curso académico 2020-2021 terá en conta a posibilidade de non se poder realizar audicións públicas. A búsqueda de solucións por parte do profesorado será unha prioridade; solucións tales coma: audicións internas de aula, audicións grabadas, etc... Os criterios de cualificación serán os que figuran para cada curso, pero o traballo de aula ponderará co 100% da nota de non ser posible realizar a audición. No relativo aos mínimos esixibles para aprobar o curso non se contemplará a realización de audicións de non se poder realizar de ningún modo.



### 9.5.5. A avaliación non presencial.

A avaliación no caso de non presencialidade realizarase mediante as ferramentas antes mencionadas:

- Os criterios de avaliación serán os mesmos que figuran para o curso, coa excepción dos relativos á práctica de conxunto e á interpretación en público, que non se tomarán en consideración.

- No relativo aos mínimos esixibles para aprobar o curso non se contemplará a realización de audicións.

- Os procedementos e ferramentas de avaliación contemplados adaptaranse mediante o uso das tecnoloxías dixitais coa excepción da exposición pública mediante audicións que poderá, a criterio do profesor, ser substituída por vídeos, se así o considerase posible o profesor.

- Os criterios de cualificación serán os que figuran para cada curso, pero a proba de aula ponderará co 100% da nota de non ser posible realizar a audición.

- No sexto curso de Grao Profesional o mínimo esixible que indica a realización dun recital de entre 20 e 30 minutos e un repertorio que inclúa varias épocas ou estilos diferentes poderá ser substituído por un vídeo que cumpra os mesmos requisitos.

- Para os procedementos de recuperación ordinarios, como os de setembro, a proba terá os mesmos criterios de cualificación que figuran en cada curso, aínda que poderá realizarse mediante o envío dun vídeo.