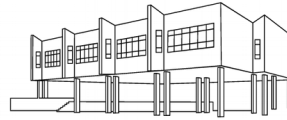




**XUNTA DE GALICIA**  
CONSELLERÍA DE EDUCACIÓN, UNIVERSIDADE  
E FORMACIÓN PROFESIONAL



**CMUS**  
PROFESIONAL  
DA CORUÑA

**Dirección Xeral de Educación, Formación Profesional e Innovación Educativa**  
**REDE DE CONSERVATORIOS DE MÚSICA E DANZA DE GALICIA**

**Modelo MD75PRO01**

# **Programación de violoncello**

## **Curso 2020-2021**



## Índice

---

<b>1. Introducción.....</b>	<b>5</b>
<b>2. Metodoloxía.....</b>	<b>6</b>
<b>3. Atención á diversidade.....</b>	<b>9</b>
<b>4. Temas transversais.....</b>	<b>10</b>
4.1 Educación en valores.....	11
4.2 Tratamento das tecnoloxías da información e da comunicación (TIC´s).....	11
<b>5. Actividades culturais e de promoción das ensinanzas.....</b>	<b>12</b>
<b>6. Secuenciación do curso.....</b>	<b>13</b>
<b>6.1 1º GRAO ELEMENTAL.....</b>	<b>13</b>
6.1.1 Obxectivos.....	13
6.1.2 Contidos.....	14
6.1.3 Avaliación.....	14
6.1.4 Medidas de recuperación.....	18
6.1.5 Recursos didácticos.....	20
<b>6.2 2º GRAO ELEMENTAL.....</b>	<b>20</b>
6.2.1 Obxectivos.....	20
6.2.2 Contidos.....	21
6.2.3 Avaliación.....	21
6.2.4 Medidas de recuperación.....	25
6.2.5 Recursos didácticos.....	27
<b>6.3 3º GRAO ELEMENTAL.....</b>	<b>29</b>
6.3.1 Obxectivos.....	29
6.3.2 Contidos.....	29



6.3.3	Avaliación.....	30
6.3.4	Medidas de recuperación.....	33
6.3.5	Recursos didácticos.....	35
<b>6.4</b>	<b>4º GRAO ELEMENTAL.....</b>	<b>37</b>
6.4.1	Obxectivos.....	37
6.4.2	Contidos.....	37
6.4.3	Avaliación.....	37
6.4.4	Medidas de recuperación.....	41
6.4.5	Recursos didácticos.....	43
<b>6.5</b>	<b>1º GRAO PROFESIONAL.....</b>	<b>45</b>
6.5.1	Obxectivos.....	45
6.5.2	Contidos.....	45
6.5.3	Avaliación.....	46
6.5.4	Medidas de recuperación.....	50
6.5.5	Recursos didácticos.....	52
<b>6.6</b>	<b>2º GRAO PROFESIONAL.....</b>	<b>54</b>
6.6.1	Obxectivos.....	54
6.6.2	Contidos.....	54
6.6.3	Avaliación.....	55
6.6.4	Medidas de recuperación.....	59
6.6.6	Recursos didácticos.....	61
<b>6.7</b>	<b>3º GRAO PROFESIONAL.....</b>	<b>64</b>
6.7.1	Obxectivos.....	64
6.7.2	Contidos.....	64
6.7.3	Avaliación.....	65
6.7.4	Medidas de recuperación.....	69



6.7.5 Recursos didácticos.....	71
<b>6.8 4º GRAO PROFESIONAL.....</b>	<b>73</b>
6.8.1 Obxectivos.....	73
6.8.2 Contidos.....	73
6.8.3 Avaliación.....	74
6.8.4 Medidas de recuperación.....	78
6.8.5 Recursos didácticos.....	80
<b>6.9 5º GRAO PROFESIONAL.....</b>	<b>82</b>
6.9.1 Obxectivos.....	82
6.9.2 Contidos.....	82
6.9.3 Avaliación.....	83
6.9.4 Medidas de recuperación.....	87
6.9.5 Recursos didácticos.....	89
<b>6.10 6º GRAO PROFESIONAL.....</b>	<b>91</b>
6.10.1 Obxectivos.....	91
6.10.2 Contidos.....	91
6.10.3 Avaliación.....	92
6.10.5 Medidas de recuperación.....	96
6.10.6 Recursos didácticos.....	99
<b>7. Procedementos de avaliación e seguimento da programación didáctica.....</b>	<b>101</b>
<b>8. Procedementos para realizar a avaliación interna do departamento.....</b>	<b>101</b>
<b>9. ANEXOS.....</b>	<b>103</b>
9.1 Probas de acceso 1º de grao profesional.....	103
9.2 Probas de acceso a outros cursos.....	104
9.3 Criterios para a obtención dos premios fin de grao.....	115



9.4 Anexo coa adaptación as instrucións do 31 de xullo de 2020, da dirección xeral de educación, formación profesional e innovación educativa para o desenvolvemento das ensinanzas de réxime especial para o curso 2020-2021.....116

## 1. **Introdución**

---

A lei orgánica 2/2006 do 3 de maio, de educación establece no seu artigo 45 que as ensinanzas artísticas teñen coma finalidade proporcionarlle ao alumnado unha formación artística de calidade e garantir a cualificación dos futuros profesionais da música.

O artigo 48 preceptúa que as ensinanzas elementais de música terán as características e a organización que as administracións educativas determinen. Ditas características veñen ditadas para a nosa comunidade autónoma no posterior *Decreto 198/2007 do 27 de setembro de 2007, polo que se establece a ordenación do grao elemental das ensinanzas de réxime especial de música.*

A finalidade do grao elemental das ensinanzas de réxime especial de música é promover a autonomía do alumnado para que a súa capacidade de expresión musical adquira a calidade artística necesaria que permita acceder ao grao profesional.

Ase mesmo, a lei orgánica 2/2006 do 3 de maio, de educación, establece no seu artigo 6.2 que o goberno fixará, en relación cos obxectivos, as competencias básicas, os contidos e os criterios de avaliación, os aspectos básicos do currículo que constitúen as ensinanzas mínimas. Asemade, a citada lei orgánica no capítulo VI do título I, fixa as características básicas das ensinanzas profesionais de música, dentro das ensinanzas artísticas. Os aspectos básicos do currículo das ensinanzas profesionais de música fíxanse no Real Decreto 1577/2006, do 22 de decembro e se definen no marco da nosa comunidade no *Decreto 203/2007, do 27 de setembro, polo que se establece o currículo das ensinanzas profesionais de réxime especial de música.*

A presente programación dá concreción a dito decreto a nivel de aula, e será o documento polo que se desenvolvan os diversos parámetros de traballo de aula dos docentes deste departamento no Conservatorio Profesional de Música de A Coruña.

O grao profesional ten como finalidade proporcionarlle ao alumnado unha formación artística de calidade e garantir a cualificación dos futuros profesionais, e ordénase en catro funcións básicas: formativa, orientadora, profesionalizadora e preparatoria para estudos posteriores.

## 2. Metodoloxía

---

Como recurso fundamental para o desenvolvemento do ensino do violoncello, se ten en conta, o ensino individualizado da materia, atendendo mellor ás necesidades do alumnado, que debe ser protagonista do proxecto educativo. Non debe existir ningunha norma que tenda á inflexibilidade pedagóxica. Os principios educativos deben garantir o beneficio do alumno e ou uso de todos os procedementos en final deste.

Os procedementos educativos baséanse na teoría construtivista da ensinanza-aprendizaxe, utilizando todos os elementos para un estudio racional, baseado na construción de conceptos e a realización práctica dos mesmos, a aplicación dos coñecementos e a interiorización destes dun modo construtivista, a favor sempre do desenvolvemento da autonomía persoal, que poda garantir o éxito futuro do alumno.

As estratexias metodolóxicas son un conxunto de ferramentas coas que desenvolvemos as accións pedagóxicas e de coordinación do ensino aprendizaxe na clase. Son as claves que dan lugar á metodoloxía propia e persoal, que no son definitivas e son flexibles, tendo en conta cada caso particular, as estratexias están en continua relación cos

propios principios pedagóxicos e forman parte dun proxecto educativo personalizado e baseado na propia experiencia.

Dentro das consideracións metodolóxicas para o traballo do instrumento musical na etapa de grao elemental o máis apropiado e o tipo de aprendizaxe por descubrimento, producido por mecanismos de ensaio-erro, coa mediación do mestre na clase, estes procedementos deben ser fundamentais neste nivel, sobre todo para alumnos con problemas de autoconfianza o medo ao fracaso. Por medio do erro, sempre consciente, o alumno pode progresivamente, acercarse á resolución de problemas por si mesmo. Sen embargo non debemos esquecer que é unha estratexia de ensino, que debe ir integrada ao tipo de aprendizaxe receptivo, polo cal o alumno recibe a información, organizada por parte do profesor.

Os pasos máis firmes no aprendizaxe van do coñecido ao descoñecido, e de dificultade gradual de menos a máis, dentro do nivel e este proceso de planificado de ensinanza debe estar presidido pola necesidade de garantir a funcionalidade dos aprendizaxes, asegurando que podan ser utilizadas nas circunstancias reais en que o alumno os necesite.

Dentro das estratexias coas que imos construír o desenvolver, dentro da experiencia na clase, as capacidades do alumno para a súa formación e o desenvolvemento da memoria nos seus diferentes tipos: memoria mental, memoria muscular e memoria auditiva.

Memoria mental , axúdanos a lembrar, aprender, concentrarnos retendo información.

Memoria muscular, pola que construímos parte da técnica e o alumno aprende pasaxes das obras ou estudos. Este tipo de memoria obtense por medio da experiencia



sensitiva e non só da conceptual. É moi importante que o alumno coñeza os procedementos mecánicos polos cales funciona a técnica de maneira consciente, e a repetición do movemento ou sensación correcta é importante para a fixación da mesma, evitando a repetición de movementos incorrectos.

Memoria visual, podemos utilizar de dúas formas diferentes; unha para memorizar a partitura, axudando a aprender de memoria para un traballo máis profundo de outros aspectos musicais (interpretación, sensacións, sensibilidade, etc.). O outro uso que se lle dá á memoria visual ten que ver coa fixación das referencias, cambios de posición ou desprazamentos da man esquerda, fixación das zonas do arco, o mecanismo técnico ben feito, unha actitude tocando ou unha imaxe estética.

Memoria auditiva. É, por suposto, unhas das máis importantes para o desenvolvemento musical. O seu uso ten tamén varias vertentes estratéxicas: primeiro é unha ferramenta para o aprendizaxe do oído interno, que á vez é na base da afinación interna e referencia para a diferenciación interválica dos sons. A busca dun son de calidade é desenrolo dun oído polifónico, na que divídese a audición interna do propio son co respecto outros sons, é unha educación da escoita atenta.

As técnicas de estudo. O profesor nas clases individuais contemplará as estratexias máis oportunas para conseguir no alumno mellores resultados e o entendemento dos problemas ou dificultades surxidas. Algunhas destas técnicas de estudo van axudar á comprensión de cuestións técnicas e expresivas no aprendizaxe dunha pasaxe ou unha obra, e na aplicación destes coñecementos ás demais obras que o alumno te que afrontar no

futuro. O uso destes recursos na clase te unha funcionalidade, que o alumno valorará do por que do seu uso e para que.

Dentro destas técnicas de estudo pode empregarse como exemplo; o que denominase **estudo a cámara lenta** para a concienciación dos actos técnicos e musicais e buscar a perfección no tempo lento para logo levalo progresivamente a máis rápido, neste tipo de estudo os diferentes tipos de memoria xogan un gran papel.

O estudo con **parada calculada**, para as pasaxes de dificultade e de afinación, aquí é moi importante a destreza das memorias muscular e auditiva.

O estudo por **descomposición de pasaxes**, é unha técnica de simplificación da escritura, por motivos de dificultade técnica o complexidade rítmica ou de escritura musical. Desmontase por fragmentos como un puzzle e cando vencese a dificultade de cada uns dos fragmentos, únense na súa totalidade para verlo no sentido máis amplo do texto. Aplícanse fórmulas rítmicas, así como diferentes velocidades e progresivas (co uso do metrónomo), ata alcanzar a sincronización de movementos á velocidade esixida

A participación activa neste proceso, así como a colaboración nas audicións das clases colectivas, individuais e audicións técnicas do departamento axudan ao alumno á preparación e actuación en público.

### 3. **Atención á diversidade**

---

O alumnado do Conservatorio habitualmente está dentro dun nivel sociocultural e económico medio-alto, cunha gran capacidade de traballo pois ten que compaxinar os estudos de música cos de ensinanza xerais. As motivacións para estudar no Conservatorio

son distintas e poden variar conforme se suceden os cursos. Os motivos polos que inician os estudos musicais poden ser: por iniciativa dos pais, por vocación, como actividade de entretemento, por inercia dun grupo de amigos, etc. Entón, teremos un alumnado diferente en canto a motivacións, aptitudes e ritmos de traballo polo que será de vital importancia a atención á diversidade do alumnado para adaptarse ás súas necesidades e realizar unha acción educativa eficaz.

A vía para o tratamento da diversidade é a Adaptación Curricular, conxunto de accións dirixidas a adecuar o currículo ás necesidades dun alumno ou grupo determinado. Dependendo das circunstancias que se presentan na aula, o profesor poderá plantear as seguintes estratexias:

- 1) **Adaptacións do material didáctico**, que ofrezan unha ampla gama de actividades didácticas que respondan ós diferentes graos de aprendizaxe.
- 2) **Variacións da metodoloxía**, para adaptala ás necesidades de cada alumno.
- 3) **Propoñer actividades de traballo diferenciadas**. O profesor fará unha análise dos contidos da materia e preparará actividades con distinto nivel de dificultade que permitan tratar estes mesmos contidos con esixencias distintas.
- 4) **Organizar o traballo de forma flexible** e con ritmos distintos de aprendizaxe.
- 5) **Acelerar ou frear o ritmo de introdución de novos contidos** adaptándose ao alumno individualmente.

A adaptación dos obxectivos e por tanto dos contidos terá que respectar os mínimos esixibles fixados na programación.

## 4. Temas transversais

---

### 4.1 Educación en valores

A educación no ámbito musical non debe acabar no simple feito do desenvolvemento de destrezas técnicas a un desenrolo da sensibilidade musical. Para unha formación integral do alumnado tamén é importante o tratamento de contidos transversais.

Estes contidos que responden á realidade da vida cotiá no ámbito social son esencialmente de carácter actitudinal e representan uns elementos educativos básicos que deben incorporarse nas diferentes áreas co fin de conseguir unha plena integración do alumnado na sociedade actual. O tratamento destes contidos debe espertar no alumnado unha especial sensibilidade cara a dita realidade.

O carácter participativo e colaborador da práctica musical, facilita a incorporación destes temas ao aula especialmente na práctica de conxunto. Temas como a igualdade de oportunidades entre sexos, o derrube das barreiras raciais, a educación para a saúde, compromiso co medio ambiente ou educación para paz poderán ser incorporados tanto na clase individual como na de conxunto.

### 4.2 Tratamento das tecnoloxías da información e da comunicación (TIC 's)

A irrupción das tecnoloxías da información e da comunicación na nosa vida cotiá é cada día mais patente, a súa utilización esténdese ata ámbitos insospeitados. O estudo da música nos conservatorios cínquese, na maioría dos casos, á práctica interpretativa

empregando instrumentos tradicionais. Incluso nestas circunstancias que a priori poden parecer pouco dadas ao uso das TIC's pódense empregar co fin de complementar e facilitar o proceso de ensinanza-aprendizaxe.

O uso de materiais audiovisuais relacionados ca materia xa non é unha novidade nos tempos que corren, especialmente dende a aparición de plataformas dixitais como YouTube, Vimeo, Spotify, etc. Estas plataformas unidas á compartición masiva de material audiovisual facilita o seu uso no aula para a exemplificación das posibilidades sonoras e técnicas dos instrumentos e a exploración de diferentes posibilidades interpretativas ante un mesmo texto musical. Por outro lado a facilidade de xerar dito material con ferramentas cada vez máis accesibles (videocámaras, gravadoras, tablets, teléfonos, etc) permite analizar no aula as propias actuacións ou interpretacións e así aportar un maior grado de obxectividade á percepción de si mesmo que ten o alumno.

O material en formato electrónico (partituras, textos, etc.) tamén será útil no desenvolvemento das diferentes actividades da materia xa que facilita a rápida distribución do mesmo entre o alumnado así como o seu rápido acceso no aula no caso de dispoñer dos dispositivos correspondentes. As plataformas de almacenamento como Dropbox o GoogleDrive permiten a creación de espazos de compartición de material electrónico para os alumnos que poden ser controlados polo profesor.

Os motores de busca tamén serán de gran utilidade especialmente á hora de recompilar información referente ao propio instrumento, obras, compositores, etc.

O uso de todos os materiais relacionados coas TIC's empregados no aula debe respectar en todo momento as leis distribución e da propiedade intelectual dos mesmos.

## 5. Actividades culturais e de promoción das ensinanzas

Considérase a realización de determinadas actividades ao longo do curso, de grande utilidade para ampliar a formación do alumno e implicalo na vida cultural do centro e do seu ámbito.

Actividades de carácter académico, dentro do centro:

- Ensaio co pianista acompañante.
- Participación en audicións.
- Cursos específicos.

Outras actividades, dentro ou fóra do centro:

- Asistencia a concertos e audicións doutros instrumentos.
- Asistencia a concertos de profesores.
- Asistencia a concertos na cidade.
- Asistencia a eventos culturais de diferente índole.
- Participación en Concursos.
- Audicións, proxeccións...
- Concertos didácticos en colaboración con centros de ensino Primaria.

## 6. Secuenciación do curso

### 6.1 1º GRAO ELEMENTAL

### 6.1.1 Obxectivos

- Aprender a sentar correctamente, cunha disposición axeitada para a práctica instrumental. \*
- Aprender a suxeitar o arco correctamente; iniciar a práctica do *legato e détaché* distribuindo correctamente o arco e coa dirección axeitada para a consecución dun bo son. \*
- Aprender a primeira posición do violoncello.
- Aprender a ler a clave de fa en cuarta, así como a súa correspondencia coas notas da primeira posición do violoncello.
- Adquirir o hábito de estudar con regularidade.
- Manter o instrumento e o material en boas condicións.
- Interpretar en público, solo, en conxunto ou con acompañamento de piano, algunhas das pezas traballadas en clase. \*

(\*) *Obxectivos non acadados pola maioría dos alumnos no curso 2019-2020.*

### 6.1.2 Contidos

- Disposición corporal.
- O arco: a súa suxeición, condución e distribución.
- Colocación da man esquerda. A primeira posición. Lectura no pentagrama.
- O violoncello, o arco e as súas partes e accesorios. Mantemento básico.

### 6.1.3 Avaliación

A Orde do 8 de febreiro de 2008 regula a avaliación e cualificación do alumnado que cursa as ensinanzas profesionais de música.

A avaliación dos alumnos e das alumnas será continua e integradora, aínda que diferenciada, segundo as distintas materias do currículo. Razóns polas que se require a súa asistencia regular ás clases e ás actividades programadas para as distintas materias do currículo.

O alumnado ten dereito a ser avaliado conforme criterios de plena obxectividade, así como a coñecer os resultados das súas aprendizaxes, para que a información que se obteña, a través dos procedementos informais e formais de avaliación, teña valor informativo e o comprometa na mellora da súa educación. Nesta liña, os centros docentes farán públicos os criterios de avaliación comúns e os propios de cada materia que se aplicarán para a avaliación das aprendizaxes, a promoción do alumnado e a obtención da titulación, e o alumnado poderá solicitarlle ao profesorado responsable das distintas materias aclaracións acerca das avaliacións que se realicen para a mellora do seu proceso de aprendizaxe.

Así mesmo, o alumnado ten dereito a coñecer os procedementos formais da avaliación, a súa natureza, aplicación e criterios de corrección.

Ao comezo do curso o profesor realizará unha avaliación inicial có fin de detectar o nivel dos alumnos en función das súas capacidades, actitudes e coñecementos. A información obtida nos permitirá adaptar os novos contidos, o repertorio, e as actividades á realidade do noso alumnado, asegurando unha asimilación adecuada.



O profesor avaliará aos seus alumnos tendo en conta os obxectivos, os criterios de avaliación e os mínimos esixibles establecidos nesta programación para o seu curso. A avaliación será continua, cualitativa e integradora e o profesor valorará de forma constante o progreso dos alumnos ao longo de todo o curso, así como a súa asistencia e actitude.

Dada a progresividade da materia, a atención personalizada do alumnado na mesma, e a aplicación da avaliación continua, a cualificación en cada trimestre representará a valoración do progreso realizado ata ese momento. Polo tanto, a cualificación obtida no terceiro trimestre será a cualificación final do curso.

### **Criterios de avaliación**

- Ler textos a primeira vista con fluidez e comprensión.
- Memorizar e interpretar textos musicais empregando a melodía, afinación, articulación e fraseo axeitados ao seu contido.
- Interpretar obras de acordo cos criterios do estilo correspondente.
- Describir con posterioridade a unha audición os trazos característicos das obras escoitadas.
- Mostrar nos estudos e obras a capacidade de aprendizaxe progresiva individual.
- Interpretar en público como solista e de memoria, obras representativas do seu nivel no instrumento con seguridade e control da situación.
- Actuar como membro dun grupo e manifestar a capacidade de tocar ou cantar o mesmo tempo que escoita e se adapta ao resto dos instrumentos.
- Correspondencia entre as capacidades adquiridas polo alumno e os obxectivos

establecidos na programación.

- Interese e esforzo mostrados polo alumno.

## Mínimos esixibles

### 1º Trimestre

Escala de Do maior 1 oitava

1 Peza corta de Sassmanhaus o similar

### 2º Trimestre

Escala de sol maior 1 oitava

1 Peza corta de “Violoncello Music for Beginners” EMB ou similar

### 3º Trimestre

Demostrar coñecemento de tódalas notas da primeira posición do violoncello.

Escala re maior 1 oitava

Ariette Lully (Methode Jeune Violoncelliste, L.R. Feuillard) o similar

Para aprobar o curso o alumno deberá participar polo menos nunha audición en público.

## Procedementos e ferramentas de avaliación

- Avaliación continua ao longo do curso.
- Avaliación puntual nas audicións.
- Realizaranse controis para reforzar o proceso avaliativo.

## Criterios de cualificación

Para o cálculo das cualificacións teranse en conta as seguintes porcentaxes:

Traballo semanal: 60%	Audición: 20%	Proba de aula: 20%
-----------------------	---------------	--------------------

No caso de que o alumno, só por motivos debidamente xustificadas, non puidera realizar algún dos apartados anteriores dito apartado quedará excluído da ponderación e a porcentaxe do resto de apartados expandirase proporcionalmente.

## Criterios para a concesión de ampliación de matrícula

Para solicitar a concesión de ampliación de matrícula nesta materia o alumno deberá demostrar capacidade de traballo para o aproveitamento da ampliación así como ter superado polo menos o 90% dos contidos do apartado mínimos esixibles na última clase antes da reunión da comisión que elevará dita solicitude ao consello escolar quen poderá conceder a dita ampliación.

### 6.1.4 Medidas de recuperación

Dado o carácter progresivo da materia, tendo en conta a atención individualizada na mesma e a aplicación da avaliación continua, a recuperación das avaliacións suspensas integrarase dentro das actividades programadas na seguinte avaliación. Deste xeito, as avaliacións que no foran cualificadas positivamente consideraranse aprobadas se o alumno obtivera cualificación positiva na seguinte avaliación.

## Procedementos de recuperación ordinarios

Os alumnos que perderon o dereito á avaliación continua por faltas de asistencia sen xustificar segundo se recolle no RRI, terán que facer nas últimas semanas do curso un exame no que terán que interpretar:

a) Tres pezas dalgún destes métodos de violoncello:

S.APLEBAUM: "String Builder (I)" (Belwin Mills)

E.SASSMANNSI IAUS: "Früher Anfang auf dem CelkrBand 1" (Barenreiter)

J.A.CABO DINTÉN: "Iniciació ao violoncel" (DINSIC)

L.R.FEUIILLARD: "Méthode pour le Jeune Violoncelliste" (Delrieu)

CELLO TEAM STRINGS, vol. 1.

b) Unha peza con piano dalgún destes libros:

A.PEJTSIK: "Violoncello music for beginners" (Editio Musica Budapest)

B.MARTINU: "Suite Miniature"

- En caso de querer presentar un programa diferente ao aquí exposto, o alumno deberá solicitar por escrito o visto bo do profesor de violoncello do centro con anterioridade ao día do exame.

- O alumno interpretará polo menos unha obra de memoria.

- Todas as obras que requiran acompañamento de piano serán interpretadas co devandito instrumento.

- As partituras a interpretar polo alumno deben ser orixinais (non fotocopias ).

- O alumno interpretará tamén a primeira vista un fragmento de dezaseis compases proposto polo profesor.
- Aplicaranse os criterios de avaliación correspondentes ó 1º de grao elemental ó repertorio interpretado polo alumno.
- Na cualificación ponderaranse os aspectos técnicos nun 60% e os aspectos interpretativos nun 40%

### **Probas extraordinarias de setembro**

Os alumnos que non obtiveron cualificación positiva na avaliación de xuño poderán presentarse á proba extraordinaria de setembro que consistirá nunha proba igual á do apartado "Procedementos de recuperación ordinarios".

#### **6.1.5 Recursos didácticos**

a) Métodos e estudos:

S.APLEBAUM: "String Builder (I)" (Belwin Mills)

E.SASSMANNSHAUS: "Früher Anfang auf dem Cello-Band 1" (Barenreiter)

J.A.CABO DINTÉN: "Iniciació ao violoncel" (DINSIC)

L.R.FEUILLARD: "Méthode pour le Jeune Violoncelliste" (Delrieu)

CELLO TEAM STRINGS, vol 1.

B) Pezas con piano

A.PEJTSIK: "Violoncello music for beginners" (Editio Musica Budapest)

B.MARTINU: "Suite Miniature"

## 6.2 2º GRAO ELEMENTAL

---

### 6.2.1 Obxectivos

- Consolidar os principios posturales aprendidos en primeiro.
- Avanzar no desenvolvemento do detaché e o legato, incluíndo ligaduras cada vez máis longas.
- Dominar os distintos planos do arco nos cambios de cordas.
- Iniciarse no estudio do *martelé*.
- Aprender a realizar extensións. \*
- Aprender a media posición no violoncello. Iniciarse no estudio das demais posicións, así como na realización dos cambios de posición. \*
- Iniciarse nos conceptos elementais de expresión musical, en canto a respiración, fraseo, tempo e dinámicas.
- Interpretar en público, solo, en conxunto ou con acompañamento de piano, algunhas das pezas traballadas en clase. \*

(\*) *Obxectivos non acadados pola maioría dos alumnos no curso 2019-2020.*

### 6.2.2 Contidos

- Disposición corporal.
- O arco: a súa suxeición, conducción e distribución.
- Cambios de corda.
- Colocación da man esquerda. Extensións. A media posición.
- Lectura no pentagrama.
- Aspectos básicos interpretativos: respiración, fraseo, tempo, dinámicas.

- O son en relación co contexto musical.

### 6.2.3 **Avaliación**

A Orde do 8 de febreiro de 2008 regula a avaliación e cualificación do alumnado que cursa as ensinanzas profesionais de música.

A avaliación dos alumnos e das alumnas será continua e integradora, aínda que diferenciada, segundo as distintas materias do currículo. Razóns polas que se require a súa asistencia regular ás clases e ás actividades programadas para as distintas materias do currículo.

O alumnado ten dereito a ser avaliado conforme criterios de plena obxectividade, así como a coñecer os resultados das súas aprendizaxes, para que a información que se obteña, a través dos procedementos informais e formais de avaliación, teña valor informativo e o comprometa na mellora da súa educación. Nesta liña, os centros docentes farán públicos os criterios de avaliación comúns e os propios de cada materia que se aplicarán para a avaliación das aprendizaxes, a promoción do alumnado e a obtención da titulación, e o alumnado poderá solicitarlle ao profesorado responsable das distintas materias aclaracións acerca das avaliacións que se realicen para a mellora do seu proceso de aprendizaxe.

Así mesmo, o alumnado ten dereito a coñecer os procedementos formais da avaliación, a súa natureza, aplicación e criterios de corrección.

Ao comezo do curso o profesor realizará unha avaliación inicial có fin de detectar o nivel dos alumnos en función das súas capacidades, actitudes e coñecementos. A

información obtida nos permitirá adaptar os novos contidos, o repertorio, e as actividades á realidade do noso alumnado, asegurando unha asimilación adecuada.

O profesor avaliará aos seus alumnos tendo en conta os obxectivos, os criterios de avaliación e os mínimos esixibles establecidos nesta programación para o seu curso. A avaliación será continua, cualitativa e integradora e o profesor valorará de forma constante o progreso dos alumnos ao longo de todo o curso, así como a súa asistencia e actitude.

Dada a progresividade da materia, a atención personalizada do alumnado na mesma, e a aplicación da avaliación continua, a cualificación en cada trimestre representará a valoración do progreso realizado ata ese momento. Polo tanto, a cualificación obtida no terceiro trimestre será a cualificación final do curso.

### **Criterios de avaliación**

- Ler textos á primeira vista con fluidez e comprensión.
- Memorizar e interpretar textos musicais empregando a melodía, afinación, articulación e fraseo axeitados ao seu contido.
- Interpretar obras de acordo cos criterios do estilo correspondente.
- Describir con posterioridade a unha audición os trazos característicos das obras escoitadas.
- Mostrar nos estudos e obras a capacidade de aprendizaxe progresiva individual.
- Interpretar en público como solista e de memoria, obras representativas do seu nivel no instrumento con seguridade e control da situación.
- Actuar como membro dun grupo e manifestar a capacidade de tocar ou cantar o





**XUNTA DE GALICIA**

CONSELLERÍA DE EDUCACIÓN, UNIVERSIDADE  
E FORMACIÓN PROFESIONAL



**CMUS**  
PROFESIONAL  
DA CORUÑA

mesmo tempo que escoita e se adapta ao resto dos instrumentos.

- Correspondencia entre as capacidades adquiridas polo alumno e os obxectivos establecidos na programación.
- Interese e esforzo mostrados polo alumno.

## Mínimos esixibles

### 1º Trimestre

Escala do maior 2 oitavas

1 Peza Corta de “Violoncello Music for Beginners”, EMB ou similar.

### 2º Trimestre

Escala Si bemol maior, 1 oitava

Lección 6 Método Práctico S. Lee ou similar.

### 3º Trimestre

Demostrar dominio das extensións e coñecemento da media posición

Demostrar dominio do detaché, legato ata 4 notas por arco e mínima variedade de articulación (martelato)

Escala re maior 2 oitavas

1 peza “Le Jeune Violoncelliste” 1B ou similar con extensións

Para aprobar o curso o alumno deberá participar polo menos nunha audición en público.

## Procedementos e ferramentas de avaliación

- Avaliación continua ao longo do curso.

- Avaliación puntual nas audicións.
- Realizaranse controis para reforzar o proceso avaliativo.

## Criterios de cualificación

Para o cálculo das cualificacións teranse en conta as seguintes porcentaxes:

Traballo semanal: 60%	Audición: 20%	Proba de aula: 20%
-----------------------	---------------	--------------------

No caso de que o alumno, só por motivos debidamente xustificados, non puidera realizar algún dos apartados anteriores dito apartado quedará excluído da ponderación e a porcentaxe do resto de apartados expandirase proporcionalmente.

## Criterios para a concesión de ampliación de matrícula

Para solicitar a concesión de ampliación de matrícula nesta materia o alumno deberá demostrar capacidade de traballo para o aproveitamento da ampliación así como ter superado polo menos o 90% dos contidos do apartado mínimos esixibles na última clase antes da reunión da comisión que elevará dita solicitude ao consello escolar quen poderá conceder a dita ampliación.

### 6.2.4 Medidas de recuperación

Dado o carácter progresivo da materia, tendo en conta a atención individualizada na mesma e a aplicación da avaliación continua, a recuperación das avaliacións suspensas integrarase dentro das actividades programadas na seguinte avaliación. Deste xeito, as avaliacións que no foran cualificadas positivamente consideraranse aprobadas se o alumno obtivera cualificación positiva na seguinte avaliación.

Para os alumnos que teñan a materia pendente de cursos anteriores realizarase un plan de traballo específico que contemple os obxectivos e contidos que aínda precisen ser superados ou mellorados e que poderá constar de actividades de reforzo, modificación das probas do curso ou probas complementarias.

### **Procedementos de recuperación ordinarios**

Os alumnos que perderon o dereito á avaliación continua por faltas de asistencia sen xustificar segun se recolle no RRI, terán que facer nas últimas semanas do curso un exame no que terá que interpretar:

a) Unha peza ou estudio que inclúa a primeira posición e as súas extensións dalgún distos libros:

- L.R.FEUILLARD: "Méthode pour le Jeune Violoncelliste" (Delrieu)
- S.LEE: Método Práctico para violoncello
- D.POPPER: 15 Estudios Doados Op. 76
- CELLO TEAM STRINGS, Vol. 2.

b) Unha peza con piano de entre:

- L.R.FEUILLARD: "Le Jeune Violoncelliste 1 A, 1B
- A.PEJTSIK: "Violoncello music for beginners" 1,2 (Editio Musica Budapest)
- J.B.BREVAL: 4º Concertino en do maior.
- J.B.BREVAL: 5º Concertino en re maior.

- En caso de querer presentar un programa diferente ao aquí exposto, o alumno deberá solicitar por escrito o visto bo do profesor de violoncello do centro con anterioridade ao día do exame.
- O alumno interpretará unha obra de cada un dos apartados, sendo polo menos unha delas de memoria.
- Todas as obras que requiran acompañamento de piano serán interpretadas co devandito instrumento.
- As partituras a interpretar polo alumno deben ser orixinais (non fotocopias ).
- O alumno interpretará tamén a primeira vista un fragmento de dezaseis compases proposto polo profesor.
- Aplicaranse os criterios de avaliación correspondentes ó 2º de grao elemental ó repertorio interpretado polo alumno.
- Na cualificación ponderaranse os aspectos técnicos nun 60% e os aspectos interpretativos nun 40%

### **Probas extraordinarias de setembro**

Os alumnos que non obtiveron cualificación positiva na avaliación de xuño poderán presentarse á proba extraordinaria de setembro que consistirá nunha proba igual á do apartado “Procedementos de recuperación ordinarios”.

#### **6.2.5 Recursos didácticos**

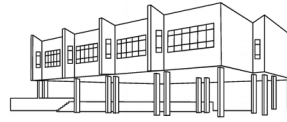
a) Métodos e estudos:

L.R. FEUILLARD: "Méthode pour le Jeune Violoncelliste" (Delrieu)



**XUNTA DE GALICIA**

CONSELLERÍA DE EDUCACIÓN, UNIVERSIDADE  
E FORMACIÓN PROFESIONAL



**CMUS**  
PROFESIONAL  
DA CORUÑA

S. LEE: Método Práctico para violoncello

D. POPPER: 15 Estudios Fáciles Op. 76

CELLO TEAM STRINGS, Vol 2.

POSITION PIECES FOR CELLO, vol 1.

b) Pezas con piano:

L.R.FEUILLARD: "Le Jeune Violoncelliste 1A, 1B

A.PEJTSIK: "Violoncello music for beginners" 1, 2 (Editio Musica Budapest)

c) Sonatas e concertos:

J.B.BREVAL: 4º Concertino en do maior. J.B. BREVAL: 5º Concertino en re maior.

Traballaranse escalas de distintas tonalidades nas catro cordas.

## 6.3 3º GRAO ELEMENTAL

---

### 6.3.1 Obxectivos

- Avanzar na realización de *detaché* e *legato*, en todas as partes do arco coa distribución e dirección axeitados.
- Aprender a realizar o *martelé* e os cambios de cordas.
- Aprender as posicións do mango do violoncello, así como as conexións entre ambas e a súa lectura no pentagrama e en clave de do en cuarta. Coñecer o primeiro harmónico. \*
- Aprender a realizar cambios de posición.
- Iniciar a práctica do vibrato. \*
- Avanzar na práctica dos distintos aspectos interpretativos.
- Interpretar en público, solo, en conxunto ou con acompañamento de piano, algunhas das pezas traballadas en clase. \*

(\* ) *Obxectivos non acadados pola maioría dos alumnos no curso 2019-2020.*

### 6.3.2 Contidos

- Disposición corporal.
- O arco: conducción e distribución. *Martelé*. Cambios de corda.
- Posicións do mango. O primeiro harmónico.
- Cambios de posición.
- Vibrato.
- Aspectos interpretativos básicos.

- O son no contexto musical.

### 6.3.3 Avaliación

A Orde do 8 de febreiro de 2008 regula a avaliación e cualificación do alumnado que cursa as ensinanzas profesionais de música.

A avaliación dos alumnos e das alumnas será continua e integradora, aínda que diferenciada, segundo as distintas materias do currículo. Razóns polas que se require a súa asistencia regular ás clases e ás actividades programadas para as distintas materias do currículo.

O alumnado ten dereito a ser avaliado conforme criterios de plena obxectividade, así como a coñecer os resultados das súas aprendizaxes, para que a información que se obteña, a través dos procedementos informais e formais de avaliación, teña valor informativo e o comprometa na mellora da súa educación. Nesta liña, os centros docentes farán públicos os criterios de avaliación comúns e os propios de cada materia que se aplicarán para a avaliación das aprendizaxes, a promoción do alumnado e a obtención da titulación, e o alumnado poderá solicitarlle ao profesorado responsable das distintas materias aclaracións acerca das avaliacións que se realicen para a mellora do seu proceso de aprendizaxe.

Así mesmo, o alumnado ten dereito a coñecer os procedementos formais da avaliación, a súa natureza, aplicación e criterios de corrección.

Ao comezo do curso o profesor realizará unha avaliación inicial có fin de detectar o nivel dos alumnos en función das súas capacidades, actitudes e coñecementos. A

información obtida nos permitirá adaptar os novos contidos, o repertorio, e as actividades á realidade do noso alumnado, asegurando unha asimilación adecuada.

O profesor avaliará aos seus alumnos tendo en conta os obxectivos, os criterios de avaliación e os mínimos esixibles establecidos nesta programación para o seu curso. A avaliación será continua, cualitativa e integradora e o profesor valorará de forma constante o progreso dos alumnos ao longo de todo o curso, así como a súa asistencia e actitude.

Dada a progresividade da materia, a atención personalizada do alumnado na mesma, e a aplicación da avaliación continua, a cualificación en cada trimestre representará a valoración do progreso realizado ata ese momento. Polo tanto, a cualificación obtida no terceiro trimestre será a cualificación final do curso.

### **Criterios de avaliación**

- Ler textos á primeira vista con fluidez e comprensión.
- Memorizar e interpretar textos musicais empregando a melodía, afinación, articulación e fraseo axeitados ao seu contido.
- Interpretar obras de acordo cos criterios do estilo correspondente.
- Describir con posterioridade a unha audición os trazos característicos das obras escoitadas.
- Mostrar nos estudos e obras a capacidade de aprendizaxe progresiva individual.
- Interpretar en público como solista e de memoria, obras representativas do seu nivel no instrumento con seguridade e control da situación.
- Actuar como membro dun grupo e manifestar a capacidade de tocar ou cantar o



mesmo tempo que escoita e se adapta ao resto dos instrumentos.

- Correspondencia entre as capacidades adquiridas polo alumno e os obxectivos establecidos na programación.
- Interese e esforzo mostrados polo alumno.

## Mínimos esixibles

### 1º Trimestre

Escala sol maior 2 oitavas

Larghetto de Haendel (Methode pour le Jeune Violoncelliste, L.R.Feuillard) ou similar

### 2º Trimestre

Escala fa maior 2 oitavas

Air Breton (Methode pour le jeune violoncelliste, L.R.Feuillard) ou similar

### 3º Trimestre

Demostrar coñecemento das catro primeiras posicións do violoncello.

Ter iniciada a lectura da clave de Do en 4ª

Dous movementos de sonata ou concertino

Para aprobar o curso o alumno deberá participar polo menos nunha audición en público.

## Procedementos e ferramentas de avaliación

- Avaliación continua ao longo do curso.
- Avaliación puntual nas audicións.

- Realizaranse controis para reforzar o proceso avaliativo.

## **Criterios de cualificación**

Para o cálculo das cualificacións teranse en conta as seguintes porcentaxes:

Traballo semanal: 60%	Audición: 20%	Proba de aula: 20%
-----------------------	---------------	--------------------

No caso de que o alumno, só por motivos debidamente xustificadas, non puidera realizar algún dos apartados anteriores dito apartado quedará excluído da ponderación e a porcentaxe do resto de apartados expandirase proporcionalmente.

## **Criterios para a concesión de ampliación de matrícula**

Para solicitar a concesión de ampliación de matrícula nesta materia o alumno deberá demostrar capacidade de traballo para o aproveitamento da ampliación así como ter superado polo menos o 90% dos contidos do apartado mínimos esixibles na última clase antes da reunión da comisión que elevará dita solicitude ao consello escolar quen poderá conceder a dita ampliación.

### **6.3.4 Medidas de recuperación**

Dado o carácter progresivo da materia, tendo en conta a atención individualizada na mesma e a aplicación da avaliación continua, a recuperación das avaliacións suspensas integrarase dentro das actividades programadas na seguinte avaliación. Deste xeito, as avaliacións que no foran cualificadas positivamente consideraranse aprobadas se o alumno obtivera cualificación positiva na seguinte avaliación.

Para os alumnos que teñan a materia pendente de cursos anteriores realizarase un plan de traballo específico que contemple os obxectivos e contidos que aínda precisen ser superados ou mellorados e que poderá constar de actividades de reforzo, modificación das probas do curso ou probas complementarias.

### **Procedementos de recuperación ordinarios**

Os alumnos que perderon o dereito á avaliación continua por faltas de asistencia sen xustificar segun se recolle no RRI, terán que facer nas últimas semanas do curso un exame no que terán que interpretar:

- Dous estudos que inclúan as posicións do mango:

F.J. DOTZAUER: 113 Estudios para violoncello (Vol.1)

RICK MOONEY: Position pieces for cello (vol 1). Págs 53 a 62

- Unha peza con piano de entre:

L.R. FEUILLARD: "Le Jeune Violoncelliste 2 A, 2B, 3 A"

A.PEJTSIK: "Violoncello music for Beginners" 2, 3 (Editio Musica Budapest)

P.HINDEMITH: 3 Pezas doadas

J. B.CIRRI: Tres sonatas para violoncello e piano

J.B.BREVAL: Sonata en do maior

B.ROMBERG: Sonata nº 1 en si bemol maior.

- En caso de querer presentar un programa diferente ao aquí exposto, o alumno deberá solicitar por escrito o visto bo do profesor de violoncello do centro con anterioridade ao día do exame.
- O alumno interpretará polo menos unha delas obras de memoria.
- Todas as obras que requiran acompañamento de piano serán interpretadas co devandito instrumento.
- As partituras a interpretar polo alumno deben ser orixinais (non fotocopias ).
- O alumno interpretará tamén a primeira vista un fragmento de dezaseis compases proposto polo profesor.
- Aplicaranse os criterios de avaliación correspondentes ó 3º de grao elemental ó repertorio interpretado polo alumno.
- Na cualificación ponderaranse os aspectos técnicos nun 60% e os aspectos interpretativos nun 40%

### **Probas extraordinarias de setembro**

Os alumnos que non obtiveron cualificación positiva na avaliación de xuño poderán presentarse á proba extraordinaria de setembro que consistirá nunha proba igual á do apartado “Procedementos de recuperación ordinarios”.

#### **6.3.5 Recursos didácticos**

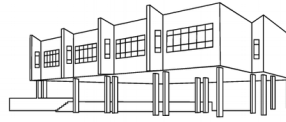
a) Métodos e estudos:

L.R. FEUILLARD: "Méthode pour le Jeune Violoncelliste"



**XUNTA DE GALICIA**

CONSELLERÍA DE EDUCACIÓN, UNIVERSIDADE  
E FORMACIÓN PROFESIONAL



**CMUS**  
PROFESIONAL  
DA CORUÑA

S. LEE: Método Práctico para violoncello

F.J. DOTZAUER: Estudios para violoncello (I)

RICK MOONEY: POSITION PIECES FOR CELLO, vol 1.

b) Pezas con piano:

L.R. FEUILLARD: "Le Jeune Violoncelliste 2A, 2B, 3A"

A.PEJTSIK: "Violoncello music for Beginners" 2, 3 (Editio Musica Budapest)

P.HINDEMITH: 3 Pezas doadas

c) Sonatas e concertos:

J. B. CIRRI: Tres sonatas para violoncello e piano

J.B. BREVAL: Sonata en do maior

B.ROMBERG: Sonata nº 1 en si bemol maior

L.MENDELSSOHN: Student -concerto in D - M. op.213

Traballaranse escalas de dous oitavas en distintas tonalidades.



## 6.4 4º GRAO ELEMENTAL

---

### 6.4.1 Obxectivos

- Consolidar e perfeccionar o aprendido nos cursos anteriores.
- Iniciar o estudio dos golpes de arco fóra da corda. \*
- Aprender a quinta, sexta e sétima posición.
- Iniciar no estudio do polgar. \*
- Avanzar no estudio do vibrato e na súa comprensión como recurso expresivo. \*
- Interpretar en público, solo, en conxunto ou con acompañamento de piano, algunhas das pezas traballadas en clase. \*

(\* *Obxectivos non acadados pola maioría dos alumnos no curso 2019-2020.*)

### 6.4.2 Contidos

- O arco: condución nas diferentes articulacións e zonas do arco.
- As posicións intermedias (5ª 6ª 7ª)
- A oitava posición.
- Os cambios de posición
- O vibrato no contexto musical.
- O son no contexto musical.

### 6.4.3 Avaliación

A Orde do 8 de febreiro de 2008 regula a avaliación e cualificación do alumnado que cursa as ensinanzas profesionais de música.

A avaliación dos alumnos e das alumnas será continua e integradora, aínda que diferenciada, segundo as distintas materias do currículo. Razóns polas que se require a súa asistencia regular ás clases e ás actividades programadas para as distintas materias do currículo.

O alumnado ten dereito a ser avaliado conforme criterios de plena obxectividade, así como a coñecer os resultados das súas aprendizaxes, para que a información que se obteña, a través dos procedementos informais e formais de avaliación, teña valor informativo e o comprometa na mellora da súa educación. Nesta liña, os centros docentes farán públicos os criterios de avaliación comúns e os propios de cada materia que se aplicarán para a avaliación das aprendizaxes, a promoción do alumnado e a obtención da titulación, e o alumnado poderá solicitarlle ao profesorado responsable das distintas materias aclaracións acerca das avaliacións que se realicen para a mellora do seu proceso de aprendizaxe.

Así mesmo, o alumnado ten dereito a coñecer os procedementos formais da avaliación, a súa natureza, aplicación e criterios de corrección.

Ao comezo do curso o profesor realizará unha avaliación inicial có fin de detectar o nivel dos alumnos en función das súas capacidades, actitudes e coñecementos. A información obtida nos permitirá adaptar os novos contidos, o repertorio, e as actividades á realidade do noso alumnado, asegurando unha asimilación adecuada.

O profesor avaliará aos seus alumnos tendo en conta os obxectivos, os criterios de avaliación e os mínimos esixibles establecidos nesta programación para o seu curso. A avaliación será continua, cualitativa e integradora e o profesor valorará de forma

constante o progreso dos alumnos ao longo de todo o curso, así como a súa asistencia e actitude.

Dada a progresividade da materia, a atención personalizada do alumnado na mesma, e a aplicación da avaliación continua, a cualificación en cada trimestre representará a valoración do progreso realizado ata ese momento. Polo tanto, a cualificación obtida no terceiro trimestre será a cualificación final do curso.

### **Criterios de avaliación**

- Ler textos á primeira vista con fluidez e comprensión.
- Memorizar e interpretar textos musicais empregando a melodía, afinación, articulación e fraseo axeitados ao seu contido.
- Interpretar obras de acordo cos criterios do estilo correspondente.
- Describir con posterioridade a unha audición os trazos característicos das obras escoitadas.
- Mostrar nos estudos e obras a capacidade de aprendizaxe progresiva individual.
- Interpretar en público como solista e de memoria, obras representativas do seu nivel no instrumento con seguridade e control da situación.
- Actuar como membro dun grupo e manifestar a capacidade de tocar ou cantar o mesmo tempo que escoita e se adapta ao resto dos instrumentos.
- Correspondencia entre as capacidades adquiridas polo alumno e os obxectivos establecidos na programación.
- Interese e esforzo mostrados polo alumno.



## Mínimos esixibles

### 1º Trimestre

Escala mib maior 2 oitavas

Unha peza cantabile

### 2º Trimestre

Escala La maior 2 oitavas

Un estudio de Lee ou Dotzauer.

### 3º Trimestre

Demostrar coñecemento das posicións ata a oitava e as súas conexións

Ter iniciado o vibrato

Ter preparado un repertorio equivalente ó correspondente a Proba de Acceso a 1º de Grao Profesional

Para aprobar o curso o alumno deberá participar polo menos nunha audición en público.

## Procedementos e ferramentas de avaliación

- Avaliación continua ao longo do curso.
- Avaliación puntual nas audicións.
- Realizaranse controis para reforzar o proceso avaliativo.

## Criterios de cualificación

Para o cálculo das cualificacións teranse en conta as seguintes porcentaxes:

Traballo semanal: 60%	Audición: 20%	Proba de aula: 20%
-----------------------	---------------	--------------------

No caso de que o alumno, só por motivos debidamente xustificadas, non puidera realizar algún dos apartados anteriores dito apartado quedará excluído da ponderación e a porcentaxe do resto de apartados expandirase proporcionalmente.

## Criterios para a concesión de ampliación de matrícula

Debido a que este é o último curso desta materia no Grao Elemental non se contempla a posibilidade de conceder ampliacións de matrícula.

### 6.4.4 Medidas de recuperación

Dado o carácter progresivo da materia, tendo en conta a atención individualizada na mesma e a aplicación da avaliación continua, a recuperación das avaliacións suspensas integrarase dentro das actividades programadas na seguinte avaliación. Deste xeito, as avaliacións que no foran cualificadas positivamente consideraranse aprobadas se o alumno obtivera cualificación positiva na seguinte avaliación.

Para os alumnos que teñan a materia pendente de cursos anteriores realizarase un plan de traballo específico que contemple os obxectivos e contidos que aínda precisen ser superados ou mellorados e que poderá constar de actividades de reforzo, modificación das probas do curso ou probas complementarias.

## Procedementos de recuperación ordinarios

Os alumnos que perderon o dereito á avaliación continua por faltas de asistencia sen xustificar segun se recolle no RRI, terán que facer nas últimas semanas do curso un exame no que terán que interpretar:

a) Sonata en mi menor op. 38. de B. Romberg

b) Gavotte en re menor op.67 nº2 de D.Popper

Gavotte de FJ.Gossep

Dos 40 Estudios Melódicos op.31 (vol.1) de S.Lee: nº 8, 11, 14, 17, 18

Dos 113 Estudios de J.J.F.Dotzauer: nº14, 17, 20, 21, 25, 50

c)"O Cisne" de C.Saint-Saéns

Das Pezas Populares de concerto de D.Popper: Berceuse op.62 nº3, Lied op.3 nº6, Begnung op.3 nº5, Mémoire op.62 nº1

- En caso de querer presentar un programa diferente ao aquí exposto, o alumno deberá solicitar por escrito o visto bo do profesor de violoncello do centro con anterioridade ao día do exame.
- O alumno interpretará unha obra de cada un dos apartados, sendo polo menos unha delas de memoria.
- Todas as obras que requiran acompañamento de piano serán interpretadas co devandito instrumento.
- As partituras a interpretar polo alumno deben ser orixinais (non fotocopias ).

- O alumno interpretará tamén a primeira vista un fragmento de dezaseis compases proposto polo profesor.
- Aplicaranse os criterios de avaliación correspondentes ó 4º de grao elemental ó repertorio interpretado polo alumno.
- Na cualificación ponderaranse os aspectos técnicos nun 60% e os aspectos interpretativos nun 40%

### **Probas extraordinarias de setembro**

Os alumnos que non obtiveron cualificación positiva na avaliación de xuño poderán presentarse á proba extraordinaria de setembro que consistirá nunha proba igual á do apartado “Procedementos de recuperación ordinarios”.

#### **6.4.5 Recursos didácticos**

a) Métodos e estudos:

L.R. FEUILLARD: Méthode pour le jeune violoncelliste

S. LEE: Método Práctico para violoncello

S. LEE: Estudios melódicos op.31

F.J. DOTZAUER: Estudios para violoncello (I)

POSITION PIECES FOR CELLO, vol 2.

b) Pezas con piano:

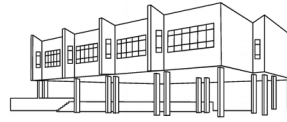
L.R. FEUILLARD: "Le Jeune Violoncelliste" (3B)

C.SAINT-SAENS: "El Cisne"



**XUNTA DE GALICIA**

CONSELLERÍA DE EDUCACIÓN, UNIVERSIDADE  
E FORMACIÓN PROFESIONAL



**CMUS**  
PROFESIONAL  
DA CORUÑA

D. POPPER: "Gavota en re menor", "Lied", "Berceuse", "Memoire

c) Sonatas e concertos:

B. MARCELLO: Sonatas para violoncello e piano

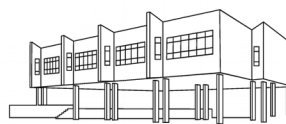
G.TORELLI: Sonata en sol maior

J.B.BREVAL: Concertino en fa maior

J.B.BREVAL: Concertino en la maior

B. ROMBERG: Sonata en mi menor, op. 38

Traballaranse escalas en dous e tres oitavas de todas as tonalidades.



## 6.5 1º GRAO PROFESIONAL

---

### 6.5.1 Obxectivos

- Avanzar no dominio das posicións ata a oitava.
- Dominar as claves de Do en 4ª e sol na lectura das partituras estudadas co instrumento.
- Desenvolver progresivamente os golpes de arco fóra da corda. \*
- Diferenciar os movementos das distintas partes do brazo no manexo do arco. \*
- Iniciar o estudio da dobre corda. \*
- Controlar cada vez máis o vibrato en todos os dedos da man esquerda e en todas as posicións utilizadas. \*
- Interpretar en público, solo, en conxunto ou con acompañamento de piano, algunhas das pezas traballadas en clase. \*

(\*) *Obxectivos non acadados pola maioría dos alumnos no curso 2019-2020.*

### 6.5.2 Contidos

- Posicións ata a oitava inclusive.
- Golpes de arco de fóra da corda.
- Harmónicos naturais en toda a extensión do diapasón do violoncello.
- Dobres cordas e acordes de tres e catro notas.
- A calidade sonora: cantabile e afinación.
- O fraseo e a súa adecuación aos diferentes estilos.
- Afondamento no estudio das dinámicas.

- Adestramento permanente e progresivo da memoria.

### 6.5.3 Avaliación

A Orde do 8 de febreiro de 2008 regula a avaliación e cualificación do alumnado que cursa as ensinanzas profesionais de música.

A avaliación dos alumnos e das alumnas será continua e integradora, aínda que diferenciada, segundo as distintas materias do currículo. Razóns polas que se require a súa asistencia regular ás clases e ás actividades programadas para as distintas materias do currículo.

O alumnado ten dereito a ser avaliado conforme criterios de plena obxectividade, así como a coñecer os resultados das súas aprendizaxes, para que a información que se obteña, a través dos procedementos informais e formais de avaliación, teña valor informativo e o comprometa na mellora da súa educación. Nesta liña, os centros docentes farán públicos os criterios de avaliación comúns e os propios de cada materia que se aplicarán para a avaliación das aprendizaxes, a promoción do alumnado e a obtención da titulación, e o alumnado poderá solicitarlle ao profesorado responsable das distintas materias aclaracións acerca das avaliacións que se realicen para a mellora do seu proceso de aprendizaxe.

Así mesmo, o alumnado ten dereito a coñecer os procedementos formais da avaliación, a súa natureza, aplicación e criterios de corrección.

Ao comezo do curso o profesor realizará unha avaliación inicial có fin de detectar o nivel dos alumnos en función das súas capacidades, actitudes e coñecementos. A

información obtida nos permitirá adaptar os novos contidos, o repertorio, e as actividades á realidade do noso alumnado, asegurando unha asimilación adecuada.

O profesor avaliará aos seus alumnos tendo en conta os obxectivos, os criterios de avaliación e os mínimos esixibles establecidos nesta programación para o seu curso. A avaliación será continua, cualitativa e integradora e o profesor valorará de forma constante o progreso dos alumnos ao longo de todo o curso, así como a súa asistencia e actitude.

Dada a progresividade da materia, a atención personalizada do alumnado na mesma, e a aplicación da avaliación continua, a cualificación en cada trimestre representará a valoración do progreso realizado ata ese momento. Polo tanto, a cualificación obtida no terceiro trimestre será a cualificación final do curso.

### **Criterios de avaliación**

- Utilizar o ton muscular e a respiración apropiados ás esixencias da execución instrumental.
- Demostrar dominio na execución de estudos e obras sen desligar os aspectos técnicos dos musicais.
- Demostrar sensibilidade auditiva na afinación e no uso das posibilidades sonoras do instrumento.
- Interpretar obras de memoria das distintas épocas e estilos como solista e en grupo.
- Demostrar a autonomía necesaria para abordar a interpretación dentro das marxes de flexibilidade que permita o texto musical.
- Mostrar autonomía progresivamente maior na resolución de problemas técnicos e



interpretativos.

- Presentar en público un programa apropiado ao seu nivel demostrando capacidade comunicativa e calidade artística.
- Correspondencia entre as capacidades adquiridas polo alumno e os obxectivos establecidos na programación.
- Interese e esforzo mostrados polo alumno.
- O alumno debe realizar ó menos, seis ensaios co pianista acompañante ó longo do curso.

## Mínimos esixibles

### 1º Trimestre

Escala de do maior 3 oitavas

Unha peza cantabile

### 2º Trimestre

Aprobar o exame técnico.

### 3º Trimestre

Ter aprobado o exame técnico.

Ter iniciado o estudio da posición de polgar

Ter dominio do vibrato

Dous movementos de sonata barroca, concerto ou 1ª suite de Bach

Para aprobar o curso o alumno deberá participar polo menos nunha audición en público.

## Procedementos e ferramentas de avaliación

- Avaliación continua ao longo do curso.
- Avaliación puntual nas audicións.
- Realizaranse controis para reforzar o proceso avaliativo.
- Farase unha proba práctica xunto con outros profesores do departamento de corda.
- Farase un control de estudos e escalas ao longo do segundo trimestre do curso.

## Criterios de cualificación

Para o cálculo da cualificación da primeira avaliación teranse en conta as seguintes porcentaxes:

Traballo semanal: 40%	Audición: 30%	Proba de aula: 30%
-----------------------	---------------	--------------------

Para o cálculo da cualificación da segunda avaliación teranse en conta as seguintes porcentaxes:

Traballo semanal: 30%	Audición: 20%	Exame técnico: 50%
-----------------------	---------------	--------------------

Para o cálculo da cualificación da avaliación final teranse en conta as seguintes porcentaxes:

Traballo semanal: 40%	Audición: 30%	Proba de aula: 30%
-----------------------	---------------	--------------------

No caso de que o alumno, só por motivos debidamente xustificados, non puidera realizar algún dos apartados anteriores dito apartado quedará excluído da ponderación e a porcentaxe do resto de apartados expandirase proporcionalmente. Para aqueles alumnos que suspenderon ou non se presentaron ao exame técnico de segundo trimestre, a proba de aula do terceiro trimestre, consistirá nunha recuperación de dito exame.

### **Criterios para a concesión de ampliación de matrícula**

Para solicitar a concesión de ampliación de matrícula nesta materia o alumno deberá demostrar capacidade de traballo para o aproveitamento da ampliación así como ter superado polo menos o 90% dos contidos do apartado mínimos esixibles na última clase antes da reunión da comisión que elevará dita solicitude ao consello escolar quen poderá conceder a dita ampliación.

#### **6.5.4 Medidas de recuperación**

Dado o carácter progresivo da materia, tendo en conta a atención individualizada na mesma e a aplicación da avaliación continua, a recuperación das avaliacións suspensas integrarase dentro das actividades programadas na seguinte avaliación. Deste xeito, as avaliacións que no foran cualificadas positivamente consideraranse aprobadas se o alumno obtivera cualificación positiva na seguinte avaliación.

### **Procedementos de recuperación ordinarios**

Os alumnos que perderon o dereito á avaliación continua por faltas de asistencia sen xustificar segundo se recolle no RRI, terán que facer nas últimas semanas do curso

un exame no que terán que interpretar a parte técnica obrigatoria máis unha peza de cada unha das dúas relacións seguintes:

Obrigatorio: Escala de Si b Mayor, 3 oitavas ligadas de 7 en 7.

Estudio n.º 13 de “Estudios melódicos y progresivos” de S. Lee.

a) Unha sonata a elección de entre as seis sonatas para violoncello de B.Marcello

Unha sonata a elección de entre as seis sonatas para violoncello de

A.Vivaldi

Sonata nº2 de B.Romberg

Primeiro movemento do concerto nº2 en re maior de J.B.Breval

Concertino na menor de J.Klengel

b) Romanza sen palabras en re maior op.109 de F.Mendelssohn

Tarantella de W. Squire

Siciliana de G.Fauré

"To the memory of my parents" op.64 nº1 de D.Popper

- En caso de querer presentar un programa diferente ao aquí exposto, o alumno deberá solicitar por escrito o visto bo do profesor de violoncello do centro con anterioridade ao día do exame.
- O alumno interpretará unha obra de cada un dos apartados, sendo polo menos unha delas de memoria.

- Todas as obras que requiran acompañamento de piano serán interpretadas co devandito instrumento.
- As partituras a interpretar polo alumno deben ser orixinais (non fotocopias ).
- O alumno interpretará tamén a primeira vista un fragmento de dezaseis compases proposto polo profesor.
- Aplicaranse os criterios de avaliación correspondentes ó 1º de grao profesional ó repertorio interpretado polo alumno.
- Na cualificación ponderaranse os aspectos técnicos nun 60% e os aspectos interpretativos nun 40%

### **Probas extraordinarias de setembro**

Os alumnos que non obtiveron cualificación positiva na avaliación de xuño poderán presentarse á proba extraordinaria de setembro que consistirá nunha proba igual á do apartado “Procedementos de recuperación ordinarios”.

#### **6.5.5 Recursos didácticos**

a) Métodos, estudos, exercicios

J.J.DOTZAUER: 113 Estudos (Vo1, 2)

J.L.DUPORT (Ed. Peters): 21 Estudos

L.R. FEUILLARD: Exercicios diarios

S. HIRZEL: Die Daumenlage

S. LEE: Estudos melódicos op.31



XUNTA DE GALICIA

CONSELLERÍA DE EDUCACIÓN, UNIVERSIDADE  
E FORMACIÓN PROFESIONAL



CMUS  
PROFESIONAL  
DA CORUÑA

J.LOEB: Escalas e arpexos

R. MOONEY: Thumb Position For Cello, vol 1

a) Pezas con piano

L.R.FEUILLARD: *Le Jeune Violoncelliste* (4A e 4B)

D.POPPER: Gavotte en re maior, "A memoria dos meus pais"

F.MENDELSONN: Canción sen palabras

G.FAURE: "Sicilienne", "Aprés un réve"

W.H.SQUIRE: Tarantella

C.SAINT SAENS: Allegro Appassionato op.43

c) Sonatas e concertos

G.B.SANMARTINI: Sonata en sol maior

J.B.BREVAL: Concerto nº2 en re maior

G.P.TELEMANN: Sonata en re maior

A.VIVALDI: Sonatas para violoncello

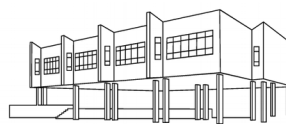
J.KLENGEL: Concertino en la menor

G.GOLTERMANN: Concertos nº4 e 5

B.ROMBERG: Sonata nº2 e nº3

J.L.DUPORT (Ed. Peters): Sonata nº1 e nº2

Escalas de tres oitavas, escalas cromáticas



## 6.6 2º GRAO PROFESIONAL

---

### 6.6.1 Obxectivos

- Consolidar o dominio das posicións ata a oitava.
- Incorporar a clave de sol na lectura das partituras estudadas co instrumento.
- Desenvolver progresivamente os golpes de arco fóra da corda.
- Diferenciar os movementos do brazo e do antebrazo no manexo do arco.
- Avanzar no estudio da dobre corda. \*
- Controlar cada vez máis o vibrato en todos os dedos da man esquerda e en todas as posicións utilizadas.
- Estudar como mínimo unha das sonatas para violoncello do barroco (Vivaldi, Telemann, Sanmartini). \*
- Interpretar en público, solo, en conxunto ou con acompañamento de piano, algunhas das pezas traballadas en clase. \*

(\*). *Obxectivos non acadados pola maioría dos alumnos no curso 2019-2020.*

### 6.6.2 Contidos

- Posicións ata a oitava inclusive.
- Golpes de arco de fóra da corda.
- Harmónicos naturais en toda a extensión do diapasón do violoncello. - Dobres cordas e acordes de tres e catro notas.
- A calidade sonora: cantabile e afinación.
- O fraseo e a súa adecuación aos diferentes estilos.

- Afondamento no estudio das dinámicas.
- Adestramento permanente e progresivo da memoria.

### 6.6.3 Avaliación

A Orde do 8 de febreiro de 2008 regula a avaliación e cualificación do alumnado que cursa as ensinanzas profesionais de música.

A avaliación dos alumnos e das alumnas será continua e integradora, aínda que diferenciada, segundo as distintas materias do currículo. Razóns polas que se require a súa asistencia regular ás clases e ás actividades programadas para as distintas materias do currículo.

O alumnado ten dereito a ser avaliado conforme criterios de plena obxectividade, así como a coñecer os resultados das súas aprendizaxes, para que a información que se obteña, a través dos procedementos informais e formais de avaliación, teña valor informativo e o comprometa na mellora da súa educación. Nesta liña, os centros docentes farán públicos os criterios de avaliación comúns e os propios de cada materia que se aplicarán para a avaliación das aprendizaxes, a promoción do alumnado e a obtención da titulación, e o alumnado poderá solicitarlle ao profesorado responsable das distintas materias aclaracións acerca das avaliacións que se realicen para a mellora do seu proceso de aprendizaxe.

Así mesmo, o alumnado ten dereito a coñecer os procedementos formais da avaliación, a súa natureza, aplicación e criterios de corrección.

Ao comezo do curso o profesor realizará unha avaliación inicial có fin de detectar o nivel dos alumnos en función das súas capacidades, actitudes e coñecementos. A



información obtida nos permitirá adaptar os novos contidos, o repertorio, e as actividades á realidade do noso alumnado, asegurando unha asimilación adecuada.

O profesor avaliará aos seus alumnos tendo en conta os obxectivos, os criterios de avaliación e os mínimos esixibles establecidos nesta programación para o seu curso. A avaliación será continua, cualitativa e integradora e o profesor valorará de forma constante o progreso dos alumnos ao longo de todo o curso, así como a súa asistencia e actitude.

Dada a progresividade da materia, a atención personalizada do alumnado na mesma, e a aplicación da avaliación continua, a cualificación en cada trimestre representará a valoración do progreso realizado ata ese momento. Polo tanto, a cualificación obtida no terceiro trimestre será a cualificación final do curso.

### **Criterios de avaliación**

- Utilizar o ton muscular e a respiración apropiados ás esixencias da execución instrumental.
- Demostrar dominio na execución de estudos e obras sen desligar os aspectos técnicos dos musicais.
- Demostrar sensibilidade auditiva na afinación e no uso das posibilidades sonoras do instrumento.
- Interpretar obras de memoria das distintas épocas e estilos como solista e en grupo.
- Demostrar a autonomía necesaria para abordar a interpretación dentro das marxes de flexibilidade que permita o texto musical.
- Mostrar autonomía progresivamente maior na resolución de problemas técnicos e

interpretativos.

- Presentar en público un programa apropiado ao seu nivel demostrando capacidade comunicativa e calidade artística.
- Correspondencia entre as capacidades adquiridas polo alumno e os obxectivos establecidos na programación.
- Interese e esforzo mostrados polo alumno.
- O alumno debe realizar ó menos, seis ensaios co pianista acompañante ó longo do curso.

## Mínimos esixibles

### 1º Trimestre

Escala de sol maior 3 oitavas

Estudio 3 de DUPORT (Ed. Peters)

### 2º Trimestre

Aprobar o exame técnico.

### 3º Trimestre

Ter aprobado o exame técnico.

Dominar as posicións de polgar

Dominar os cambios de posición e as súas implicacións musicais

Ser capaz de tocar rápido

Dous movementos de sonata ou concerto ou da 1ª Suite de Bach

Para aprobar o curso o alumno deberá participar polo menos nunha audición en público.

## Procedementos e ferramentas de avaliación

- Avaliación continua ao longo do curso.
- Avaliación puntual nas audicións.
- Realizaranse controis para reforzar o proceso avaliativo.
- Farase unha proba práctica xunto con outros profesores do departamento de corda.
- Farase un control de estudos e escalas ao longo do segundo trimestre do curso.

## Criterios de cualificación

Para o cálculo da cualificación da primeira avaliación teranse en conta as seguintes porcentaxes:

Traballo semanal: 40%	Audición: 30%	Proba de aula: 30%
-----------------------	---------------	--------------------

Para o cálculo da cualificación da segunda avaliación teranse en conta as seguintes porcentaxes:

Traballo semanal: 30%	Audición: 20%	Exame técnico: 50%
-----------------------	---------------	--------------------

Para o cálculo da cualificación da avaliación final teranse en conta as seguintes porcentaxes:

Traballo semanal: 40%

Audición: 30%

Proba de aula: 30%

No caso de que o alumno, só por motivos debidamente xustificados, non puidera realizar algún dos apartados anteriores dito apartado quedará excluído da ponderación e a porcentaxe do resto de apartados expandirase proporcionalmente.

Para aqueles alumnos que suspenderon ou non se presentaron ao exame técnico de segundo trimestre, a proba de aula do terceiro trimestre, consistirá nunha recuperación de dito exame.

### **Crterios para a concesión de ampliación de matrícula**

Para solicitar a concesión de ampliación de matrícula nesta materia o alumno deberá demostrar capacidade de traballo para o aproveitamento da ampliación así como ter superado polo menos o 90% dos contidos do apartado mínimos esixibles na última clase antes da reunión da comisión que elevará dita solicitude ao consello escolar quen poderá conceder a dita ampliación.

#### **6.6.4 Medidas de recuperación**

Dado o carácter progresivo da materia, tendo en conta a atención individualizada na mesma e a aplicación da avaliación continua, a recuperación das avaliacións suspensas integrarase dentro das actividades programadas na seguinte avaliación. Deste xeito, as avaliacións que no foran cualificadas positivamente consideraranse aprobadas se o alumno obtivera cualificación positiva na seguinte avaliación.

Para os alumnos que teñan a materia pendente de cursos anteriores realizarase un plan de traballo específico que contemple os obxectivos e contidos que aínda

precisen ser superados ou mellorados e que poderá constar de actividades de reforzo, modificación das probas do curso ou probas complementarias.

## Procedementos de recuperación ordinarios

Os alumnos que perderon o dereito á avaliación continua por faltas de asistencia sen xustificar segundo se recolle no RRI, terán que facer nas últimas semanas do curso un exame no que terán que interpretar a parte técnica obrigatoria máis unha peza de cada unha das dúas relacións seguintes:

Obrigatorio: Escala de do menor, 4 oitavas ligadas de 7 en 7.

Estudio n.º 4 de Duport (Ed. Peters)

A) Sonata en sol maior de G.Sanmartini

Concerto nº2 en re maior de J.B.Breval

Concerto nº 4 de Goltermann

Sonata nº2 de J.L.DUPORT (Ed. Peters)

B) Canto do Menestrel de A.Glazunov

Vocalise de S.Rachmaninov

"Aprés un rêve" de G.Fauré

Elexía op.24 de G.Fauré

Allegro Appassionato op.43 de C.Saint-Saéns

Gavotte en Re M de D. Popper

- En caso de querer presentar un programa diferente ao aquí exposto, o alumno deberá solicitar por escrito o visto bo do profesor de violoncello do centro con anterioridade ao día do exame.
- O alumno interpretará unha obra de cada un dos apartados, sendo polo menos unha delas de memoria.
- Todas as obras que requiran acompañamento de piano serán interpretadas co devandito instrumento.
- As partituras a interpretar polo alumno deben ser orixinais (non fotocopias ).
- O alumno interpretará tamén a primeira vista un fragmento de dezaseis compases proposto polo profesor.
- Aplicaranse os criterios de avaliación correspondentes ó 2º de grao profesional ó repertorio interpretado polo alumno.
- Na cualificación ponderaranse os aspectos técnicos nun 60% e os aspectos interpretativos nun 40%

#### **6.6.5 Probas extraordinarias de setembro**

Os alumnos que non obtiveron cualificación positiva na avaliación de xuño poderán presentarse á proba extraordinaria de setembro que consistirá nunha proba igual á do apartado “Procedementos de recuperación ordinarios”.

### 6.6.6 Recursos didácticos

#### a) Métodos, estudos, exercicios

J.J.DOTZAUER: 113 Estudos (Vo1, 2)

J.L.DUPORT (Ed. Peters): 21 Estudos

L.R. FEUILLARD: Exercicios diarios

A. FRANCHOMME: Estudos Op. 35

S. HIRZEL: Die Daumenlage

S. LEE: Estudos melódicos op.31

J.LOEB: Escalas e arpexos

R. MOONEY: Thumb Position For Cello, vol 1

#### b) Pezas con piano

L.R.FEUILLARD: O novo violonchelista (4A e 4B)

D.POPPER: Gavotte en re maior, "A memoria dos meus pais"

F.MENDELSONN: Canción sen palabras

G.FAURE: "Sicilienne", "Aprés un réve", "Berceuse"

W.H.SQUIRE: Tarantella

C.SAINT SAENS: Allegro Appassionato op.43

#### c) Sonatas e concertos

G.B.SANMARTINI: Sonata en sol maior



**XUNTA DE GALICIA**

CONSELLERÍA DE EDUCACIÓN, UNIVERSIDADE  
E FORMACIÓN PROFESIONAL



**CMUS**  
PROFESIONAL  
DA CORUÑA

J.B.BREVAL: Concerto nº2 en re maior

G.P.TELEMANN: Sonata en re maior

A.VIVALDI: Sonatas para violoncello

J.KLENGEL: Concertino en la menor

G.GOLTERMANN: Concertos nº4 e 5

B.ROMBERG: Sonata nº 1, nº2 e nº3

J.L.DUPORT (Ed. Peters): Sonata nº1 e nº2

Escalas de tres oitavas, escalas cromáticas





## 6.7 3º GRAO PROFESIONAL

---

### 6.7.1 Obxectivos

- Ampliar as posibilidades instrumentais ata o rexistro medio-alto do violoncello.
- Continuar co desenvolvemento técnico xeral (vibrato, golpes de arco, desenvolvemento da velocidade)
- Iniciar un estudio máis detallado dos movementos pequenos e rápidos do arco (sautillé). \*
- Aplicar cunha autonomía progresivamente maior os coñecementos musicais para solucionar cuestións relacionadas coa interpretación: dixitación, articulación, fraseo. \*
- Coñecer as distintas convencións interpretativas vixentes nos distintos períodos da música instrumental, especialmente as referidas á escritura rítmica ou á ornamentación.
- Ampliar o espectro sonoro no instrumento a través do manexo do arco (punto de contacto, velocidade de arco, utilización de máis ou menos peso) e da man esquerda (vibrato, distintos tipos de desprazamentos).

(\*). *Obxectivos non acadados pola maioría dos alumnos no curso 2019-2020.*

### 6.7.2 Contidos

- Variedade na sonoridade segundo os distintos tipos de obras.
- Desenvolvemento progresivo da velocidade.
- Harmónicos artificiais.

- Adestramento permanente e progresivo da memoria.
- Variedade nos golpes de arco.
- Audicións de grandes intérpretes (asistencia a concertos).

### 6.7.3 **Avaliación**

A Orde do 8 de febreiro de 2008 regula a avaliación e cualificación do alumnado que cursa as ensinanzas profesionais de música.

A avaliación dos alumnos e das alumnas será continua e integradora, aínda que diferenciada, segundo as distintas materias do currículo. Razóns polas que se require a súa asistencia regular ás clases e ás actividades programadas para as distintas materias do currículo.

O alumnado ten dereito a ser avaliado conforme criterios de plena obxectividade, así como a coñecer os resultados das súas aprendizaxes, para que a información que se obteña, a través dos procedementos informais e formais de avaliación, teña valor informativo e o comprometa na mellora da súa educación. Nesta liña, os centros docentes farán públicos os criterios de avaliación comúns e os propios de cada materia que se aplicarán para a avaliación das aprendizaxes, a promoción do alumnado e a obtención da titulación, e o alumnado poderá solicitarlle ao profesorado responsable das distintas materias aclaracións acerca das avaliacións que se realicen para a mellora do seu proceso de aprendizaxe.

Así mesmo, o alumnado ten dereito a coñecer os procedementos formais da avaliación, a súa natureza, aplicación e criterios de corrección.

Ao comezo do curso o profesor realizará unha avaliación inicial có fin de detectar o nivel dos alumnos en función das súas capacidades, actitudes e coñecementos. A información obtida nos permitirá adaptar os novos contidos, o repertorio, e as actividades á realidade do noso alumnado, asegurando unha asimilación adecuada.

O profesor avaliará aos seus alumnos tendo en conta os obxectivos, os criterios de avaliación e os mínimos esixibles establecidos nesta programación para o seu curso. A avaliación será continua, cualitativa e integradora e o profesor valorará de forma constante o progreso dos alumnos ao longo de todo o curso, así como a súa asistencia e actitude.

Dada a progresividade da materia, a atención personalizada do alumnado na mesma, e a aplicación da avaliación continua, a cualificación en cada trimestre representará a valoración do progreso realizado ata ese momento. Polo tanto, a cualificación obtida no terceiro trimestre será a cualificación final do curso.

### **Criterios de avaliación**

- Utilizar o ton muscular e a respiración apropiados ás esixencias da execución instrumental.
- Demostrar dominio na execución de estudos e obras sen desligar os aspectos técnicos dos musicais.
- Demostrar sensibilidade auditiva na afinación e no uso das posibilidades sonoras do instrumento.
- Interpretar obras de memoria das distintas épocas e estilos como solista e en grupo.
- Demostrar a autonomía necesaria para abordar a interpretación dentro das marxes de

flexibilidade que permita o texto musical.

- Mostrar autonomía progresivamente maior na resolución de problemas técnicos e interpretativos.
- Presentar en público un programa apropiado ao seu nivel demostrando capacidade comunicativa e calidade artística.
- Correspondencia entre as capacidades adquiridas polo alumno e os obxectivos establecidos na programación.
- Interese e esforzo mostrados polo alumno.
- O alumno debe realizar ó menos, seis ensaios co pianista acompañante ó longo do curso.

## **Mínimos esixibles**

### 1º Trimestre

Estudio 6 DUPORT (Ed. Peters)

Unha peza cantabile

### 2º Trimestre

Aprobar o exame técnico.

### 3º Trimestre

Ter aprobado o exame técnico.

1 movemento de concerto ou de sonata ou peza virtuosística acorde ao nivel

Para aprobar o curso o alumno deberá participar polo menos nunha audición en público.

## Procedementos e ferramentas de avaliación

- Avaliación continua ao longo do curso.
- Avaliación puntual nas audicións.
- Realizaranse controis para reforzar o proceso avaliativo.
- Farase unha proba práctica xunto con outros profesores do departamento de corda.
- Farase un control de estudos e escalas ao longo do segundo trimestre do curso.

## Criterios de cualificación

Para o cálculo da cualificación da primeira avaliación teranse en conta as seguintes porcentaxes:

Traballo semanal: 40%	Audición: 30%	Proba de aula: 30%
-----------------------	---------------	--------------------

Para o cálculo da cualificación da segunda avaliación teranse en conta as seguintes porcentaxes:

Traballo semanal: 30%	Audición: 20%	Exame técnico: 50%
-----------------------	---------------	--------------------

Para o cálculo da cualificación da avaliación final teranse en conta as seguintes porcentaxes:

Traballo semanal: 40%	Audición: 30%	Proba de aula: 30%
-----------------------	---------------	--------------------

No caso de que o alumno, só por motivos debidamente xustificadas, non puidera realizar algún dos apartados anteriores dito apartado quedará excluído da ponderación e a porcentaxe do resto de apartados expandirase proporcionalmente.

Para aqueles alumnos que suspenderon ou non se presentaron ao exame técnico de segundo trimestre, a proba de aula do terceiro trimestre, consistirá nunha recuperación de dito exame.

### **Criterios para a concesión de ampliación de matrícula**

Para solicitar a concesión de ampliación de matrícula nesta materia o alumno deberá demostrar capacidade de traballo para o aproveitamento da ampliación así como ter superado polo menos o 90% dos contidos do apartado mínimos esixibles na última clase antes da reunión da comisión que elevará dita solicitude ao consello escolar quen poderá conceder a dita ampliación.

#### **6.7.4 Medidas de recuperación**

Dado o carácter progresivo da materia, tendo en conta a atención individualizada na mesma e a aplicación da avaliación continua, a recuperación das avaliacións suspensas integrarase dentro das actividades programadas na seguinte avaliación. Deste xeito, as avaliacións que no foran cualificadas positivamente consideraranse aprobadas se o alumno obtivera cualificación positiva na seguinte avaliación.

Para os alumnos que teñan a materia pendente de cursos anteriores realizarase un plan de traballo específico que contemple os obxectivos e contidos que aínda precisen ser superados ou mellorados e que poderá constar de actividades de reforzo, modificación das probas do curso ou probas complementarias.

## Procedementos de recuperación ordinarios

Os alumnos que perderon o dereito á avaliación continua por faltas de asistencia sen xustificar segundo se recolle no RRI, terán que facer nas últimas semanas do curso un exame no que terán que interpretar a parte técnica obrigatoria máis unha peza de cada unha das dúas relacións seguintes:

Obrigatorio: Escala de fa menor, 4 oitavas ligadas de 14 en 14. Estudio n.º 2 de DUPORT (Ed. Peters).

a) Preludio e dous movementos máis da Suite n.º 1 de J. S. Bach.

b) Elexía op.24 de G.Fauré

Sonata n.º1 de J.L.DUPORT (Ed. Peters)

Kol Nidrei de M.Bruch

Concerto en do menor de J.C.Bach

Konzertstück en re menor de J.Klengel

- En caso de querer presentar un programa diferente ao aquí exposto, o alumno deberá solicitar por escrito o visto bo do profesor de violoncello do centro con anterioridade ao día do exame.
- O alumno interpretará unha obra de cada un dos apartados, sendo polo menos unha delas de memoria.
- Todas as obras que requiran acompañamento de piano serán interpretadas co devandito instrumento.
- As partituras a interpretar polo alumno deben ser orixinais (non fotocopias).

- O alumno interpretará tamén a primeira vista un fragmento de dezaseis compases proposto polo profesor.
- Aplicaranse os criterios de avaliación correspondentes ó 3º de grao profesional ó repertorio interpretado polo alumno.
- Na cualificación ponderaranse os aspectos técnicos nun 60% e os aspectos interpretativos nun 40%

### **Probas extraordinarias de setembro**

Os alumnos que non obtiveron cualificación positiva na avaliación de xuño poderán presentarse á proba extraordinaria de setembro que consistirá nunha proba igual á do apartado “Procedementos de recuperación ordinarios”.

#### **6.7.5 Recursos didácticos**

##### A) Exercicios e estudos

J.L.DUPORT (Ed. Peters): 21 Estudos

L.R.FEUILLARD: Exercicios diarios

A. FRANCHOMME: Estudos Op. 35

A.FRANCHOMME: 12 caprichos

J.LOEB: Escalas e arpexos

R. MOONEY: Thumb Position For Cello, vol 2

D.POPPER: Estudos preparatorios para os op.73. op.76/1

SUSANNE HIRZEL: Die Daumenlage



B) Obras con e sen piano

J.S.BACH: Suites 1-3 para violoncello só

M.BRUCH: *Kol Nidrei*

D.POPPER: Papillon, Tarantella, Mazurka

D.v.GOENS: Scherzo

G.FAURE: Elexía

L.BOELLMANN: Variacións Sinfónicas

L.v.BEETHOVEN: Variacións para violoncello e piano

C) Sonatas e concertos

J.C.BACH: Concerto en do menor

K.STAMITZ: Concertos

J.L.DUPORT (Ed. Peters): Sonata nº1

L.BOCCHERINI: Concerto nº3 en sol maior

J.B.BREVAL: Sonata nº5 en sol maior

Escalas de catro oitavas, escalas en dobres cordas (terceiras e sextas), arpexos.

## 6.8 4º GRAO PROFESIONAL

---

### 6.8.1 Obxectivos

- Consolidar o dominio do rexistro medio-alto do violoncello.
- Continuar co desenvolvemento técnico xeral (vibrato, golpes de arco, desenvolvemento da velocidade) \*
- Avanzar no estudio dos movementos pequenos e rápidos do arco (sautillé). \*
- Aplicar cunha autonomía progresivamente maior os coñecementos musicais para solucionar cuestións relacionadas coa interpretación: dixitación, articulación, fraseo. \*
- Coñecer as distintas convencións interpretativas vixentes nos distintos períodos da música instrumental, especialmente as referidas á escritura rítmica ou á ornamentación.
- Ampliar o espectro sonoro no instrumento a través do manexo do arco (punto de contacto, velocidade de arco, utilización de máis ou menos peso) e da man esquerda (vibrato, distintos tipos de desprazamentos). \*
- Estudar unha das tres primeiras Suites para violoncello só de J.S.Bach.

(\*) *Obxectivos non acadados pola maioría dos alumnos no curso 2019-2020.*

### 6.8.2 Contidos

- Variedade na sonoridade segundo os distintos tipos de obras.
- Desenvolvemento progresivo da velocidade.
- Harmónicos artificiais.

- Adestramento permanente e progresivo da memoria.
- Variedade nos golpes de arco.
- Audicións de grandes intérpretes (asistencia a concertos).

### 6.8.3 **Avaliación**

A Orde do 8 de febreiro de 2008 regula a avaliación e cualificación do alumnado que cursa as ensinanzas profesionais de música.

A avaliación dos alumnos e das alumnas será continua e integradora, aínda que diferenciada, segundo as distintas materias do currículo. Razóns polas que se require a súa asistencia regular ás clases e ás actividades programadas para as distintas materias do currículo.

O alumnado ten dereito a ser avaliado conforme criterios de plena obxectividade, así como a coñecer os resultados das súas aprendizaxes, para que a información que se obteña, a través dos procedementos informais e formais de avaliación, teña valor informativo e o comprometa na mellora da súa educación. Nesta liña, os centros docentes farán públicos os criterios de avaliación comúns e os propios de cada materia que se aplicarán para a avaliación das aprendizaxes, a promoción do alumnado e a obtención da titulación, e o alumnado poderá solicitarlle ao profesorado responsable das distintas materias aclaracións acerca das avaliacións que se realicen para a mellora do seu proceso de aprendizaxe.

Así mesmo, o alumnado ten dereito a coñecer os procedementos formais da avaliación, a súa natureza, aplicación e criterios de corrección.

Ao comezo do curso o profesor realizará unha avaliación inicial có fin de detectar o nivel dos alumnos en función das súas capacidades, actitudes e coñecementos. A información obtida nos permitirá adaptar os novos contidos, o repertorio, e as actividades á realidade do noso alumnado, asegurando unha asimilación adecuada.

O profesor avaliará aos seus alumnos tendo en conta os obxectivos, os criterios de avaliación e os mínimos esixibles establecidos nesta programación para o seu curso. A avaliación será continua, cualitativa e integradora e o profesor valorará de forma constante o progreso dos alumnos ao longo de todo o curso, así como a súa asistencia e actitude.

Dada a progresividade da materia, a atención personalizada do alumnado na mesma, e a aplicación da avaliación continua, a cualificación en cada trimestre representará a valoración do progreso realizado ata ese momento. Polo tanto, a cualificación obtida no terceiro trimestre será a cualificación final do curso.

### **Criterios de avaliación**

- Utilizar o ton muscular e a respiración apropiados ás esixencias da execución instrumental.
- Demostrar dominio na execución de estudos e obras sen desligar os aspectos técnicos dos musicais.
- Demostrar sensibilidade auditiva na afinación e no uso das posibilidades sonoras do instrumento.
- Interpretar obras de memoria das distintas épocas e estilos como solista e en grupo.



**XUNTA DE GALICIA**

CONSELLERÍA DE EDUCACIÓN, UNIVERSIDADE  
E FORMACIÓN PROFESIONAL



**CMUS**  
PROFESIONAL  
DA CORUÑA

- Demostrar a autonomía necesaria para abordar a interpretación dentro das marxes de flexibilidade que permita o texto musical.
- Mostrar autonomía progresivamente maior na resolución de problemas técnicos e interpretativos.
- Presentar en público un programa apropiado ao seu nivel demostrando capacidade comunicativa e calidade artística.
- Correspondencia entre as capacidades adquiridas polo alumno e os obxectivos establecidos na programación.
- Interese e esforzo mostrados polo alumno.
- O alumno debe realizar ó menos, seis ensaios co pianista acompañante ó longo do curso.

## **Mínimos esixibles**

### 1º Trimestre

Traballo do estudio 7 de DUPORT (Ed. Peters) con diferentes articulacións, ou outro de características similares

Iniciar la práctica das escalas en dobre corda

### 2º Trimestre

Aprobar o exame técnico.

### 3º Trimestre

Ter aprobado o exame técnico.

1 movemento de concerto ou de sonata ou peza virtuosística acorde ao nivel

Para aprobar o curso o alumno deberá participar polo menos nunha audición en público.

## Procedementos e ferramentas de avaliación

- Avaliación continua ao longo do curso.
- Avaliación puntual nas audicións.
- Realizaranse controis para reforzar o proceso avaliativo.
- Farase unha proba práctica xunto con outros profesores do departamento de corda.
- Farase un control de estudos e escalas ao longo do segundo trimestre do curso.

## Criterios de cualificación

Para o cálculo da cualificación da primeira avaliación teranse en conta as seguintes porcentaxes:

Traballo semanal: 40%	Audición: 30%	Proba de aula: 30%
-----------------------	---------------	--------------------

Para o cálculo da cualificación da segunda avaliación teranse en conta as seguintes porcentaxes:

Traballo semanal: 30%	Audición: 20%	Exame técnico: 50%
-----------------------	---------------	--------------------

Para o cálculo da cualificación da avaliación final teranse en conta as seguintes porcentaxes:

Traballo semanal: 40%	Audición: 30%	Proba de aula: 30%
-----------------------	---------------	--------------------

No caso de que o alumno, só por motivos debidamente xustificados, non puidera realizar algún dos apartados anteriores dito apartado quedará excluído da ponderación e a porcentaxe do resto de apartados expandirase proporcionalmente.

Para aqueles alumnos que suspenderon ou non se presentaron ao exame técnico de segundo trimestre, a proba de aula do terceiro trimestre, consistirá nunha recuperación de dito exame.

### **Criterios para a concesión de ampliación de matrícula**

Para solicitar a concesión de ampliación de matrícula nesta materia o alumno deberá demostrar capacidade de traballo para o aproveitamento da ampliación así como ter superado polo menos o 90% dos contidos do apartado mínimos esixibles na última clase antes da reunión da comisión que elevará dita solicitude ao consello escolar quen poderá conceder a dita ampliación.

#### **6.8.4 Medidas de recuperación**

Dado o carácter progresivo da materia, tendo en conta a atención individualizada na mesma e a aplicación da avaliación continua, a recuperación das avaliacións suspensas integrarase dentro das actividades programadas na seguinte avaliación. Deste xeito, as avaliacións que no foran cualificadas positivamente consideraranse aprobadas se o alumno obtivera cualificación positiva na seguinte avaliación.

Para os alumnos que teñan a materia pendente de cursos anteriores realizarase un plan de traballo específico que contemple os obxectivos e contidos que aínda precisen ser superados ou mellorados e que poderá constar de actividades de reforzo, modificación das probas do curso ou probas complementarias.

## Procedementos de recuperación ordinarios

Os alumnos que perderon o dereito á avaliación continua por faltas de asistencia sen xustificar segundo se recolle no RRI, terán que facer nas últimas semanas do curso un exame no que terán que interpretar a parte técnica obrigatoria máis unha peza de cada unha das dúas relacións seguintes:

Obrigatorio: Escala de la menor, 4 oitavas ligadas de 14 en 14. escalas de terceiras, sextas e oitavas en dobres cordas de unha oitava de extensión. Estudio n.º 11 de Duport (Ed. Peters)

A) Variacións Sinfónicas de L.Boëllmann

Concierto 1 de Kabalebsky

Primeiro movemento da Sonata n.º5 en sol maior de J.B.Breval

Primeiro movemento do Concerto en sol maior de L.Boccherini

B) Tarantella, Mazurka op.1 1 n.º3 ou Papillon de D.Popper

Scherzo op.12 n.º2 de D.v.Goens

- En caso de querer presentar un programa diferente ao aquí exposto, o alumno deberá solicitar por escrito o visto bo do profesor de violoncello do centro con anterioridade ao día do exame.
- O alumno interpretará unha obra de cada un dos apartados, sendo polo menos unha delas de memoria.
- Todas as obras que requiran acompañamento de piano serán interpretadas co devandito instrumento.



- As partituras a interpretar polo alumno deben ser orixinais (non fotocopias ).
- O alumno interpretará tamén a primeira vista un fragmento de dezaseis compases proposto polo profesor.
- Aplicaranse os criterios de avaliación correspondentes ó 4º de grao profesional ó repertorio interpretado polo alumno.
- Na cualificación ponderaranse os aspectos técnicos nun 60% e os aspectos interpretativos nun 40%

### **Probas extraordinarias de setembro**

Os alumnos que non obtiveron cualificación positiva na avaliación de xuño poderán presentarse á proba extraordinaria de setembro que consistirá nunha proba igual á do apartado “Procedementos de recuperación ordinarios”.

#### **6.8.5 Recursos didácticos**

##### a) Exercicios e estudos

J.L.DUPORT (Ed. Peters): 21 Estudos

L.R.FEUILLARD: Exercicios diarios

A.FRANCHOMME: 12 caprichos

A.FRANCHOMME: 12 estudos

J.LOEB: Escalas e arpejos

R. MOONEY: Thumb Position For Cello, vol 2

D.POPPER: Estudos preparatorios para os op.73. op.76/1



XUNTA DE GALICIA

CONSELLERÍA DE EDUCACIÓN, UNIVERSIDADE  
E FORMACIÓN PROFESIONAL



**CMUS**  
PROFESIONAL  
DA CORUÑA

b) Obras con e sen piano

J.S.BACH: Suites 1 e 3 para violoncello só

M.BRUCH: Kol Nidrei

D.POPPER: Papillon, Tarantella, Mazurka

D.v.GOENS: Scherzo

G.FAURE: Elexía

L.BOELLMANN: Variacións Sinfónicas

L.v.BEETHOVEN: Variacións para violoncello e piano

c) Sonatas e concertos

J.C.BACH: Concerto en do menor

L.BOCCHERINI: Concerto nº3 en sol maior

J.B.BREVAL: Sonata nº5 en sol maior

J.L.DUPORT (Ed. Peters): Sonata nº1

K.STAMITZ: Concertos

## 6.9 5º GRAO PROFESIONAL

---

### 6.9.1 Obxectivos

- Iniciar o estudio de obras de linguaxes contemporáneas do repertorio do violoncello.
- Alcanzar certo grao de cultura musical en canto ao repertorio do seu instrumento e os grandes intérpretes deste.
- Iniciar o estudo dunha das tres primeiras Suites para violoncello só de J.S.Bach.
- Ser capaz de interpretar en público de xeito satisfactorio un programa que inclúa concerto para solista con acompañamento de orquestra ou piano.
- Adquirir hábito de estudio individual correcto, eficaz e da suficiente dedicación temporal.

### 6.9.2 Contidos

- Perfeccionamento dos diferentes golpes de arco.
- Traballo da polifonía no violoncello. A calidade sonora: cantabile e afinación. O fraseo e a súa adecuación aos diferentes estilos.
- Afondamento no estudio da dinámica, da precisión na realización das diferentes indicacións que a ela se refiren e do equilibrio dos niveis e calidades de son resultantes.
- Adestramento permanente e progresivo da memoria.
- Audicións de grandes intérpretes (asistencia a concertos).
- Estudio de obras do repertorio do violoncello de dificultade acorde con este nivel.
- Identificación e diagnóstico de problemas e busca de solucións.

### 6.9.3 Avaliación

A Orde do 8 de febreiro de 2008 regula a avaliación e cualificación do alumnado que cursa as ensinanzas profesionais de música.

A avaliación dos alumnos e das alumnas será continua e integradora, aínda que diferenciada, segundo as distintas materias do currículo. Razóns polas que se require a súa asistencia regular ás clases e ás actividades programadas para as distintas materias do currículo.

O alumnado ten dereito a ser avaliado conforme criterios de plena obxectividade, así como a coñecer os resultados das súas aprendizaxes, para que a información que se obteña, a través dos procedementos informais e formais de avaliación, teña valor informativo e o comprometa na mellora da súa educación. Nesta liña, os centros docentes farán públicos os criterios de avaliación comúns e os propios de cada materia que se aplicarán para a avaliación das aprendizaxes, a promoción do alumnado e a obtención da titulación, e o alumnado poderá solicitarlle ao profesorado responsable das distintas materias aclaracións acerca das avaliacións que se realicen para a mellora do seu proceso de aprendizaxe.

Así mesmo, o alumnado ten dereito a coñecer os procedementos formais da avaliación, a súa natureza, aplicación e criterios de corrección.

Ao comezo do curso o profesor realizará unha avaliación inicial có fin de detectar o nivel dos alumnos en función das súas capacidades, actitudes e coñecementos. A información obtida nos permitirá adaptar os novos contidos, o repertorio, e as actividades á realidade do noso alumnado, asegurando unha asimilación adecuada.

O profesor avaliará aos seus alumnos tendo en conta os obxectivos, os criterios de avaliación e os mínimos esixibles establecidos nesta programación para o seu curso. A avaliación será continua, cualitativa e integradora e o profesor valorará de forma constante o progreso dos alumnos ao longo de todo o curso, así como a súa asistencia e actitude.

Dada a progresividade da materia, a atención personalizada do alumnado na mesma, e a aplicación da avaliación continua, a cualificación en cada trimestre representará a valoración do progreso realizado ata ese momento. Polo tanto, a cualificación obtida no terceiro trimestre será a cualificación final do curso.

### **Criterios de avaliación**

- Utilizar o ton muscular e a respiración apropiados ás esixencias da execución instrumental.
- Demostrar dominio na execución de estudos e obras sen desligar os aspectos técnicos dos musicais.
- Demostrar sensibilidade auditiva na afinación e no uso das posibilidades sonoras do instrumento.
- Interpretar obras de memoria das distintas épocas e estilos como solista e en grupo.
- Demostrar a autonomía necesaria para abordar a interpretación dentro das marxes de flexibilidade que permita o texto musical.
- Mostrar autonomía progresivamente maior na resolución de problemas técnicos e interpretativos.

- Presentar en público un programa apropiado ao seu nivel demostrando capacidade comunicativa e calidade artística.
- Correspondencia entre as capacidades adquiridas polo alumno e os obxectivos establecidos na programación.
- Interese e esforzo mostrados polo alumno.
- O alumno debe realizar ó menos, seis ensaios co pianista acompañante ó longo do curso.

## Mínimos esixibles

### 1º Trimestre

Traballar escalas en dobre corda

Tres movementos da segunda ou terceira suite de Bach

### 2º Trimestre

Aprobar o exame técnico.

### 3º Trimestre

Ter aprobado o exame técnico.

1 movemento de concerto ou de sonata ou peza virtuosística acorde ao nivel

Para aprobar o curso o alumno deberá participar polo menos nunha audición en público.

## Procedementos e ferramentas de avaliación

- Avaliación continua ao longo do curso.
- Avaliación puntual nas audicións.

- Realizaranse controis para reforzar o proceso avaliativo.
- Farase unha proba práctica xunto con outros profesores do departamento de corda.
- Farase un control de estudos e escalas ao longo do segundo trimestre do curso.

### Criterios de cualificación

Para o cálculo da cualificación da primeira avaliación teranse en conta as seguintes porcentaxes:

Traballo semanal: 40%	Audición: 30%	Proba de aula: 30%
-----------------------	---------------	--------------------

Para o cálculo da cualificación da segunda avaliación teranse en conta as seguintes porcentaxes:

Traballo semanal: 30%	Audición: 20%	Exame técnico: 50%
-----------------------	---------------	--------------------

Para o cálculo da cualificación da avaliación final teranse en conta as seguintes porcentaxes:

Traballo semanal: 40%	Audición: 30%	Proba de aula: 30%
-----------------------	---------------	--------------------

No caso de que o alumno, só por motivos debidamente xustificadas, non puidera realizar algún dos apartados anteriores dito apartado quedará excluído da ponderación e a porcentaxe do resto de apartados expandirase proporcionalmente. Para aqueles alumnos que suspenderon ou non se presentaron ao exame técnico de segundo trimestre, a proba de aula do terceiro trimestre, consistirá nunha recuperación de dito exame.

## **Criterios para a concesión de ampliación de matrícula**

Para solicitar a concesión de ampliación de matrícula nesta materia o alumno deberá demostrar capacidade de traballo para o aproveitamento da ampliación así como ter superado polo menos o 90% dos contidos do apartado mínimos esixibles na última clase antes da reunión da comisión que elevará dita solicitude ao consello escolar quen poderá conceder a dita ampliación.

### **6.9.4 Medidas de recuperación**

Dado o carácter progresivo da materia, tendo en conta a atención individualizada na mesma e a aplicación da avaliación continua, a recuperación das avaliacións suspensas integrarase dentro das actividades programadas na seguinte avaliación. Deste xeito, as avaliacións que no foran cualificadas positivamente consideraranse aprobadas se o alumno obtivera cualificación positiva na seguinte avaliación.

Para os alumnos que teñan a materia pendente de cursos anteriores realizarase un plan de traballo específico que contemple os obxectivos e contidos que aínda precisen ser superados ou mellorados e que poderá constar de actividades de reforzo, modificación das probas do curso ou probas complementarias.

### **Procedementos de recuperación ordinarios**

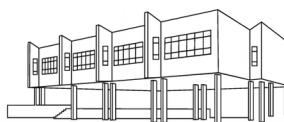
Os alumnos que perderon o dereito á avaliación continua por faltas de asistencia sen xustificar segundo se recolle no RRI, terán que facer nas últimas semanas do curso un exame no que terán que interpretar a parte técnica obrigatoria máis unha peza de cada unha das tres relacións seguintes:





XUNTA DE GALICIA

CONSELLERÍA DE EDUCACIÓN, UNIVERSIDADE  
E FORMACIÓN PROFESIONAL



CMUS  
PROFESIONAL  
DA CORUÑA

Obrigatorio: Escala de Fa Mayor, 4 oitavas ligadas de 14 en 14. escalas de terceiras, sextas e oitavas en dobres cordas de unha oitava de extensión. Estudio n.º 6 de Popper.

- A) Preludio, Sarabande e Giga de la Suite nº2 en re menor de J.S.Bach  
Preludio, Sarabande e Giga da suite nº3 en do maior de J.S.Bach
- B) Primeiro movemento do concerto nº1 en la menor de G.Goltermann  
Primeiro movemento do concerto nº2 de B.Romberg  
Primeiro movemento do Concerto nº1 en la menor de C.Saint-Saéns  
Primeiro movemento do Concerto en si bemol maior de L.Boccherini  
(Gruetzmacher)
- C) Papillon de D.Popper  
Toccata de Frescobaldi (arranxo G.Cassado)  
Requiebros de G.Cassadó
- En caso de querer presentar un programa diferente ao aquí exposto, o alumno deberá solicitar por escrito o visto bo do profesor de violoncello do centro con anterioridade ao día do exame.
  - O alumno interpretará unha obra de cada un dos apartados, sendo polo menos unha delas de memoria.
  - Todas as obras que requiran acompañamento de piano serán interpretadas co devandito instrumento.

- As partituras a interpretar polo alumno deben ser orixinais (non fotocopias ).
- O alumno interpretará tamén a primeira vista un fragmento de dezaseis compases proposto polo profesor.
- Aplicaranse os criterios de avaliación correspondentes ó 5º de grao profesional ó repertorio interpretado polo alumno.
- Na cualificación ponderaranse os aspectos técnicos nun 60% e os aspectos interpretativos nun 40%

### **Probas extraordinarias de setembro**

Os alumnos que non obtiveron cualificación positiva na avaliación de xuño poderán presentarse á proba extraordinaria de setembro que consistirá nunha proba igual á do apartado “Procedementos de recuperación ordinarios”.

#### **6.9.5 Recursos didácticos**

##### A) Estudos e exercicios

J.L.DUPORT (Ed. Peters): 21 Estudos

A.FRANCHOMME: 12 caprichos

F. GRUTZMACHER: Estudos Op. 38 (vol.1)

J.LOEB: Escalas e arpexos

D.POPPER: 40 Estudos op.73, Estudos preparatorios para os op.73.op.76/1

J.STARKER: "An organized method of string playing"

##### B) Obras



XUNTA DE GALICIA

CONSELLERÍA DE EDUCACIÓN, UNIVERSIDADE  
E FORMACIÓN PROFESIONAL



CMUS  
PROFESIONAL  
DA CORUÑA

J.S.BACH: Suites 2 e 3 para violoncello só

L.v. BEETHOVEN: Sonatas op.5 nº1 e nº2

L.BOCCHERINI: Concerto en si bemol maior

G. CASSADO: Requiebros

G. CASSADO: Sonata en la menor

G.GOLTERMANN: Concerto nº 1 en la menor

J.HAYDN: Concerto en do maior

D.KAVALEWSKI: Concerto nº1 op.49

Z.KODALY: Sonata op.4

E.LALO: Concerto en re menor

B.MARTINU: Variacións Eslovacas

R.SCHUMANN: Adagio e Allegro en la bemol maior op.73

C.SAINT-SAENS: Concerto nº1 en la menor

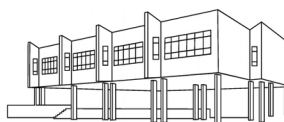
A.WEBERN: 3 pequenas pezas op.11

J. NIN: Suite espagnole

S. PROKOFIEV: Balada Op. 15

Escalas de catro oitavas. Escalas en dobres cordas: terceiras, sextas e oitavas.

Arpexos.



## 6.10 6º GRAO PROFESIONAL

---

### 6.10.1 Obxectivos

- Alcanzar unha base instrumental o suficientemente sólida que lle permita acceder a estudos superiores de música.
- Avanzar no estudio de obras de linguaxes contemporáneas do repertorio do violoncello.
- Completar un repertorio de base do instrumento que lle permita alcanzar certo grao de autonomía en canto ao seu criterio musical.
- Alcanzar certo grao de cultura musical en canto ao repertorio do seu instrumento e os grandes intérpretes deste.
- Completar o estudo dunha das tres primeiras Suites para violoncello só de J.S.Bach.
- Ser capaz de interpretar en público de xeito satisfactorio un programa que inclúa concerto para solista con acompañamento de orquestra ou piano.
- Adquirir hábito de estudio individual correcto, eficaz e da suficiente dedicación temporal.

### 6.10.2 Contidos

- Perfeccionamento dos diferentes golpes de arco.
- Traballo da polifonía no violoncello. A calidade sonora: cantabile e afinación. O fraseo e a súa adecuación aos diferentes estilos.
- Afondamento no estudio da dinámica, da precisión na realización das diferentes

indicacións que a ela se refiren e do equilibrio dos niveis e calidades de son resultantes.

- Adestramento permanente e progresivo da memoria.
- Audicións de grandes intérpretes (asistencia a concertos).
- Estudio de obras do repertorio do violoncello de dificultade acorde con este nivel.
- Identificación e diagnóstico de problemas e busca de solucións.

### 6.10.3 **Avaliación**

A Orde do 8 de febreiro de 2008 regula a avaliación e cualificación do alumnado que cursa as ensinanzas profesionais de música.

A avaliación dos alumnos e das alumnas será continua e integradora, aínda que diferenciada, segundo as distintas materias do currículo. Razóns polas que se require a súa asistencia regular ás clases e ás actividades programadas para as distintas materias do currículo.

O alumnado ten dereito a ser avaliado conforme criterios de plena obxectividade, así como a coñecer os resultados das súas aprendizaxes, para que a información que se obteña, a través dos procedementos informais e formais de avaliación, teña valor informativo e o comprometa na mellora da súa educación. Nesta liña, os centros docentes farán públicos os criterios de avaliación comúns e os propios de cada materia que se aplicarán para a avaliación das aprendizaxes, a promoción do alumnado e a obtención da titulación, e o alumnado poderá solicitarlle ao profesorado responsable das distintas materias aclaracións acerca das avaliacións que se realicen para a mellora do seu proceso de aprendizaxe.

Así mesmo, o alumnado ten dereito a coñecer os procedementos formais da avaliación, a súa natureza, aplicación e criterios de corrección.

Ao comezo do curso o profesor realizará unha avaliación inicial có fin de detectar o nivel dos alumnos en función das súas capacidades, actitudes e coñecementos. A información obtida nos permitirá adaptar os novos contidos, o repertorio, e as actividades á realidade do noso alumnado, asegurando unha asimilación adecuada.

O profesor avaliará aos seus alumnos tendo en conta os obxectivos, os criterios de avaliación e os mínimos esixibles establecidos nesta programación para o seu curso. A avaliación será continua, cualitativa e integradora e o profesor valorará de forma constante o progreso dos alumnos ao longo de todo o curso, así como a súa asistencia e actitude.

Dada a progresividade da materia, a atención personalizada do alumnado na mesma, e a aplicación da avaliación continua, a cualificación en cada trimestre representará a valoración do progreso realizado ata ese momento. Polo tanto, a cualificación obtida no terceiro trimestre será a cualificación final do curso.

### **Criterios de avaliación**

- Utilizar o ton muscular e a respiración apropiados ás esixencias da execución instrumental.
- Demostrar dominio na execución de estudos e obras sen desligar os aspectos técnicos dos musicais.
- Demostrar sensibilidade auditiva na afinación e no uso das posibilidades sonoras do instrumento.

- Interpretar obras de memoria das distintas épocas e estilos como solista e en grupo.
- Demostrar a autonomía necesaria para abordar a interpretación dentro das marxes de flexibilidade que permita o texto musical.
- Mostrar autonomía progresivamente maior na resolución de problemas técnicos e interpretativos.
- Presentar en público un programa apropiado ao seu nivel demostrando capacidade comunicativa e calidade artística.
- Correspondencia entre as capacidades adquiridas polo alumno e os obxectivos establecidos na programación.
- Interese e esforzo mostrados polo alumno.
- O alumno debe realizar ó menos, seis ensaios co pianista acompañante ó longo do curso.

#### **6.10.4 Mínimos esixibles**

##### 1º Trimestre

Estudio 1 DUPORT (Ed. Peters)

##### 2º Trimestre

Aprobar o exame técnico.



### 3º Trimestre

Ter aprobado o exame técnico.

Ter preparado un programa de concerto equivalente ao disposto para o Recital de Fin de Grao Profesional.

Para aprobar o curso o alumno deberá participar polo menos nunha audición en público.

### **Procedementos e ferramentas de avaliación**

- Avaliación continua ao longo do curso.
- Avaliación puntual nas audicións.
- Realizaranse controis para reforzar o proceso avaliativo.
- Farase unha proba práctica xunto con outros profesores do departamento de corda.
- Farase un control de estudos e escalas ao longo do segundo trimestre do curso.

### **Criterios de cualificación**

Para o cálculo da cualificación da primeira avaliación teranse en conta as seguintes porcentaxes:

Traballo semanal: 40%	Audición: 30%	Proba de aula: 30%
-----------------------	---------------	--------------------

Para o cálculo da cualificación da segunda avaliación teranse en conta as seguintes porcentaxes:

Traballo semanal: 30%	Audición: 20%	Exame técnico: 50%
-----------------------	---------------	--------------------



Dada a importancia do recital de fin de curso en 6º de grao profesional, para o cálculo da cualificación da avaliación final deste curso teranse en conta os seguintes porcentaxes:

Traballo semanal: 50%	Recital: 50%
-----------------------	--------------

No caso de que o alumno, só por motivos debidamente xustificados, non puidera realizar algún dos apartados anteriores dito apartado quedará excluído da ponderación e a porcentaxe do resto de apartados expandirase proporcionalmente. Para aqueles alumnos que suspenderon ou non se presentaron ao exame técnico de segundo trimestre, será necesario aprobar a recuperación do exame para aprobar o curso.

### **Criterios para a concesión de ampliación de matrícula**

Debido a que este é o último curso desta materia no Grao Profesional non se contempla a posibilidade de conceder ampliacións de matrícula.

#### **6.10.5 Medidas de recuperación**

Dado o carácter progresivo da materia, tendo en conta a atención individualizada na mesma e a aplicación da avaliación continua, a recuperación das avaliacións suspensas integrarase dentro das actividades programadas na seguinte avaliación. Deste xeito, as avaliacións que no foran cualificadas positivamente consideraranse aprobadas se o alumno obtivera cualificación positiva na seguinte avaliación.

Para os alumnos que teñan a materia pendente de cursos anteriores realizarase un plan de traballo específico que contemple os obxectivos e contidos que aínda

precisen ser superados ou mellorados e que poderá constar de actividades de reforzo, modificación das probas do curso ou probas complementarias.

## Procedementos de recuperación ordinarios

Os alumnos que perderon o dereito á avaliación continua por faltas de asistencia sen xustificar segundo se recolle no RRI, terán que facer nas últimas semanas do curso un exame no que terán que interpretar a parte técnica obrigatoria máis unha peza de cada unha das tres relacións seguintes:

Obrigatorio: Escala de La Maior, 4 oitavas ligadas de 14 en 14. escalas de terceiras, sextas e oitavas en dobres cordas de dos oitavas de extensión. Estudio n.º 5 de Popper.

A) Suites n.º1, n.º2, ou n.º3 de J.S.Bach

B) Concerto n.º1 en la menor de C.Saint-Saéns (1º movto)

Concerto en si bemol maior de L.Boccherini (Grutzmacher) (1º movto)

Concerto en do maior de J.Haydn (1º movto)

Concerto en re menor de E.Lalo (1º movto)

Concerto op.49 de D.Kavalewski (1º movto)

Concerto de E. Elgar (1º y 2º movto)

C) 5 pezas en Estilo Popular op.102 de R.Schumann

Adagio e Allegro de R.Schumann

Toccatá de Frescobaldi-Cassadó



XUNTA DE GALICIA

CONSELLERÍA DE EDUCACIÓN, UNIVERSIDADE  
E FORMACIÓN PROFESIONAL



CMUS  
PROFESIONAL  
DA CORUÑA

Variacións Eslovacas de B.Martinu

3 pequenas pezas op.11 de A.Webern

Suite para violoncello só de G.Cassadó

Variación Sacher de W.Lutowslavski

Tema Sacher de B.Britten

3 pezas para violoncello e piano de N.Boulanger

Ghirlazana para violoncello só de J.Ibert

4 Piéces en marge de Betsy Jolas

L.V. BEETHOVEN: Sonatas op.5 n°1 e n°2 y Op. 69

J. BRAHMS: Sonatas op. 38

E. GRIEG: sonata en la menor, op. 36F.

Z. KODALY: Sonata op. 4

G.CASSADO. Sonata nello stile antico spagnolo.

Z.KODALY: Sonata op.4

- En caso de querer presentar un programa diferente ao aquí exposto, o alumno deberá solicitar por escrito o visto bo do profesor de violoncello do centro con anterioridade ao día do exame.
- O alumno interpretará unha obra de cada un dos apartados, sendo polo menos unha delas de memoria.
- Todas as obras que requiran acompañamento de piano serán interpretadas co devandito instrumento.

- As partituras a interpretar polo alumno deben ser orixinais (non fotocopias ).
- O alumno interpretará tamén a primeira vista un fragmento de dezaseis compases proposto polo profesor.
- Aplicaranse os criterios de avaliación correspondentes ó 6º de grao profesional ó repertorio interpretado polo alumno.
- Na cualificación ponderaranse os aspectos técnicos nun 60% e os aspectos interpretativos nun 40%

### **Probas extraordinarias de setembro**

Os alumnos que non obtiveron cualificación positiva na avaliación de xuño poderán presentarse á proba extraordinaria de setembro que consistirá nunha proba igual á do apartado “Procedementos de recuperación ordinarios”

#### **6.10.6 Recursos didácticos**

##### **A) Estudos e exercicios**

J.L.DUPORT (Ed. Peters): 21 Estudos

A.FRANCHOMME: 12 caprichos

F. GRUTZMACHER: Estudos Op. 38 (vol.1)

J.LOEB: Escalas e arpexos

D.POPPER: 40 Estudos op.73, Estudos preparatorios para os op.73.op.76/1

J.STARKER: "An organized method of string playing"

##### **B) Obras**



XUNTA DE GALICIA

CONSELLERÍA DE EDUCACIÓN, UNIVERSIDADE  
E FORMACIÓN PROFESIONAL



**CMUS**  
PROFESIONAL  
DA CORUÑA

J.S.BACH: Suites 2 e 3 para violoncello só

L.V. BEETHOVEN: Sonatas op.5 nº1 e nº2 y Op. 69

L.BOCCHERINI: Concerto en si bemol maior

J. BRAHMS: Sonata op. 38

Z. KODALY: Sonata op. 4

G.CASSADO. Sonata nello stile antico spagnolo.

G.GOLTERMANN: Concerto nº 1 en la menor

J.HAYDN: Concerto en do maior

D.KAVALEWSKI: Concerto nº1 op.49

Z.KODALY: Sonata op.4

E.LALO: Concerto en re menor

B.MARTINU: Variacións sobre un tema Eslovaco

C.SAINT-SAENS: Concerto nº1 en la menor

R.SCHUMANN: Adagio e Allegro en la bemol maior op.73

R. SCHUMANN: Fantasiestucke

A.WEBERN: 3 pequenas pezas op.11

E. ELGAR: Concierto para violoncello y orquesta op. 85 (1º y 2º movtos.)

Escalas de catro oitavas. Escalas en dobres cordas: terceiras, sextas e oitavas.

Arpexos.

## 7. **Procedementos de avaliación e seguimento da programación didáctica**

---

Ao longo do curso, nas reunións do departamento, os profesores revisarán de forma permanente o grao de cumprimento da programación así os resultados académicos dos alumnos, tendo en conta tanto os obxectivos e contidos propostos, como as características individuais de cada un dos alumnos: avaliación inicial, atención nas clases, tempo dedicado ao instrumento, condicións, talento, capacidades, etc.

Os profesores informarán aos alumnos e aos seus pais do grao de cumprimento dos mínimos esixidos, dos criterios cos que van ser avaliados e da súa evolución.

Así mesmo, tentarase manter un contacto continuo co resto dos departamentos para ter unha visión global do desenvolvemento de cada alumno.

## 8. **Procedementos para realizar a avaliación interna do departamento**

---

As reunións do departamento son o foro onde se realizará de forma permanente, a avaliación interna das estratexias metodolóxicas do departamento, valorando o grao de cumprimento da programación, os resultados académicos, os resultados artísticos etc. Todo iso, tendo en conta a idiosincrasia propia do instrumento, así como a individualidade de cada un dos alumnos: o seu grao de compromiso co estudo, facultades, talento, esforzo, interese no estudo do instrumento, etc.

Comentásenne regularmente as audicións realizadas polos alumnos, os resultados globais de cada avaliación e calquera cuestión que os membros do departamento

consideren oportuna. Trasladaranse á comisión de coordinación pedagóxica os puntos que os profesores estimen necesarios. Finalmente revisaranse as porcentaxes finais de aprobados e suspensos e unificando criterios para obter o óptimo desenvolvemento musical, artístico e instrumental dos alumnos.

Por outra banda, dentro desta avaliación interna, terase en conta e de forma moi destacada, os medios físicos e humanos cos que conta o departamento: material impreso: partituras, libros de consulta, revistas especializadas, instrumentos e o seu estado (pianos de cola en número suficiente e aulas con dous pianos), mobiliario adecuado, orzamento para actividades, cursos, clases maxistras, dispoñibilidade de aulas para clases de apoio, número de profesores axeitado en relación coa demanda, cursos de formación específicos para o profesorado e flexibilidade para a súa reciclaxe, flexibilidade para a realización de proxectos artísticos por parte dos profesores etc ... En definitiva os medios básicos para alcanzar un ensino profesional de calidade, e que permita aos profesores e alumnos levar a cabo, de forma real os obxectivos que a programación expón soamente de forma teórica.

## 9. ANEXOS

---

### 9.1 Probas de acceso 1º de grao profesional

#### Contidos

a) Sonata en mi menor, op. 38 de B. Romberg

b) Gavotte en re menor op.67 nº2 de D.Popper

Gavotte de FJ.Gossepe

Dos 40 Estudos Melódicos op.31 (vol.1) de S.Lee: nº 8, 11, 14, 17, 18

Dos 113 Estudos de J.J.F.Dotzauer: nº14, 17, 20, 21, 25, 50 (vol.2)

c)"O Cisne" de C.Saint-Saéns

Das Pezas Populares de concerto de D.Popper: Berceuse op.62 nº3, Lied op.3 nº6,

Begnung op.3 nº5, Mémoire op.62 nº1

- En caso de querer presentar un programa diferente ao aquí exposto, o alumno deberá solicitar por escrito o visto bo do profesor de violonchelo do centro con anterioridade ao día do exame.

- O alumno interpretará unha obra de cada un dos apartados, sendo polo menos unha delas de memoria.

- Todas as obras que requiran acompañamento de piano serán interpretadas co devandito instrumento.

- As partituras a interpretar polo alumno deben ser orixinais (non fotocopias ).



- O alumno interpretará tamén a primeira vista un fragmento de dezaseis compases proposto polo profesor.

## Criterios de avaliación e cualificación

Aplicaranse os criterios de avaliación correspondentes a 4º de grao elemental ó repertorio interpretado polo alumno.

Na cualificación ponderaranse os aspectos técnicos nun 60% e os aspectos interpretativos nun 40%

## 9.2 Probas de acceso a outros cursos

### Acceso a 2º Grao Elemental

#### Contidos

a) Tres pezas dalgún destes métodos de violoncelo:

S.APLEBAUM: "String Builder (I)" (Belwin Mills)

E.SASSMANN SI IAUS: "Früher Anfang auf dem CelkrBand 1" (Barenreiter)

J.A.CABO DINTÉN: "Iniciación ao violoncel" (DINSIC)

L.R.FEUILLARD: "Méthode pour le Jeune Violoncelliste" (Delrieu)

CELLO TEAM STRINGS, vol. 1.

b) Unha peza con piano dalgún destes libros:

A.PEJTSIK: "Violoncello music for beginners" (Editio Musica Budapest)

B.MARTINU: "Suite Miniature"

- En caso de querer presentar un programa diferente ao aquí exposto, o alumno deberá solicitar por escrito o visto bo do profesor de violoncello do centro con anterioridade ao día do exame.



**XUNTA DE GALICIA**

CONSELLERÍA DE EDUCACIÓN, UNIVERSIDADE  
E FORMACIÓN PROFESIONAL



**CMUS**  
PROFESIONAL  
DA CORUÑA

- O alumno interpretará polo menos unha obra de memoria.
- Todas as obras que requiran acompañamento de piano serán interpretadas co devandito instrumento.
- As partituras a interpretar polo alumno deben ser orixinais (non fotocopias ).
- O alumno interpretará tamén a primeira vista un fragmento de dezaseis compases proposto polo profesor.

## **Criterios de avaliación e cualificación**

Aplicaranse os criterios de avaliación correspondentes ó 1º de grao elemental ó repertorio interpretado polo alumno.

Na cualificación ponderaranse os aspectos técnicos nun 60% e os aspectos interpretativos nun 40%

## **Acceso a 3º Grao Elemental**

### **Contidos**

a) Unha peza ou estudio que inclúa a primeira posición e as súas extensións dalgún destes libros:

- L.R.FEUILLARD: "Méthode pour le Jeune Violoncelliste" (Delrieu)
- S.LEE: Método Práctico para Violoncelo
- D.POPPER: 15 Estudios Doados Op. 76
- CELLO TEAM STRINGS, Vol. 2.

b) Unha peza con piano de entre:

- L.R.FEUILLARD: "Le Jeune Violoncelliste 1 A, 1B
- A.PEJTSIK: "Violoncello music for beginners" 1,2 (Editio Musica Budapest)



**XUNTA DE GALICIA**

CONSELLERÍA DE EDUCACIÓN, UNIVERSIDADE  
E FORMACIÓN PROFESIONAL



**CMUS**  
PROFESIONAL  
DA CORUÑA

- J.B.BREVAL: 4º Concertino en do maior.
- J.B.BREVAL: 5º Concertino en re maior.
- En caso de querer presentar un programa diferente ao aquí exposto, o alumno deberá solicitar por escrito o visto bo do profesor de violoncello do centro con anterioridade ao día do exame.
- O alumno interpretará unha obra de cada un dos apartados, sendo polo menos unha delas de memoria.
- Todas as obras que requiran acompañamento de piano serán interpretadas co devandito instrumento.
- As partituras a interpretar polo alumno deben ser orixinais (non fotocopias ).
- O alumno interpretará tamén a primeira vista un fragmento de dezaseis compases proposto polo profesor.

### **Criterios de avaliación e cualificación**

Aplicaranse os criterios de avaliación correspondentes a 2º de grao elemental ó repertorio interpretado polo alumno.

Na cualificación ponderaranse os aspectos técnicos nun 60% e os aspectos interpretativos nun 40%

### **Aceso a 4º Grao Elemental**

#### **Contidos**

- Dous estudos que inclúan as posicións do mango:



**XUNTA DE GALICIA**

CONSELLERÍA DE EDUCACIÓN, UNIVERSIDADE  
E FORMACIÓN PROFESIONAL



**CMUS**  
PROFESIONAL  
DA CORUÑA

F.J. DOTZAUER: 113 Estudios para Violoncelo (Vol.I)

- Unha peza con piano de entre:

L.R. FEUILLARD: "Le Jeune Violoncelliste 2 A, 2B, 3 A"

A.PEJTSIK: "Violoncello music for Beginners" 2, 3 (Editio Musica Budapest)

P.HINDEMITH: 3 Pezas doadas

J. B.CIRRI: Tres sonatas para violoncello e piano

J.B.BREVAL: Sonata en do maior

B.ROMBERG: Sonata nº 1 en si bemol maior.

- En caso de querer presentar un programa diferente ao aquí exposto, o alumno deberá solicitar por escrito o visto bo do profesor de violoncello do centro con anterioridade ao día do exame.

- O alumno interpretará polo menos unha delas obras de memoria.

- Todas as obras que requiran acompañamento de piano serán interpretadas co devandito instrumento.

- As partituras a interpretar polo alumno deben ser orixinais (non fotocopias ).

- O alumno interpretará tamén a primeira vista un fragmento de dezaseis compases proposto polo profesor.

## **Criterios de avaliación e cualificación**

Aplicaranse os criterios de avaliación correspondentes a 3º de grao elemental ó



**XUNTA DE GALICIA**

CONSELLERÍA DE EDUCACIÓN, UNIVERSIDADE  
E FORMACIÓN PROFESIONAL



**CMUS**  
PROFESIONAL  
DA CORUÑA

repertorio interpretado polo alumno.

Na cualificación ponderaranse os aspectos técnicos nun 60% e os aspectos interpretativos nun 40%

## Acceso a 2º Grao Profesional

Obligatorio: Escala de Si b Mayor, 3 octavas ligadas de 7 en 7.

Estudio n.º 13 de “Estudios melódicos y progresivos” de S. Lee.

a) Unha sonata a elección de entre as seis sonatas para violoncelo de B.Marcello

Unha sonata a elección de entre as seis sonatas para violoncelo de

A.Vivaldi

Sonata nº2 de B.Romberg

Primeiro movemento do concerto nº2 en re maior de J.B.Breval

Concertino na menor de J.Klengel

b) Romanza sen palabras en re maior op.109 de F.Mendelssohn

Tarantella de W. Squire

Siciliana de G.Fauré

"To the memory of my parents" op.64 nº1 de D.Popper

- En caso de querer presentar un programa diferente ao aquí exposto, o alumno deberá solicitar por escrito o visto bo do profesor de violoncello do centro con anterioridade ao día do exame.



**XUNTA DE GALICIA**

CONSELLERÍA DE EDUCACIÓN, UNIVERSIDADE  
E FORMACIÓN PROFESIONAL



**CMUS**  
PROFESIONAL  
DA CORUÑA

- O alumno interpretará unha obra de cada un dos apartados, sendo polo menos unha delas de memoria.
- Todas as obras que requiran acompañamento de piano serán interpretadas co devandito instrumento.
- As partituras a interpretar polo alumno deben ser orixinais (non fotocopias ).
- O alumno interpretará tamén a primeira vista un fragmento de dezaseis compases proposto polo profesor.

### **Criterios de avaliación e cualificación**

Aplicaranse os criterios de avaliación correspondentes a 1º de grao profesional ó repertorio interpretado polo alumno.

Na cualificación ponderaranse os aspectos técnicos nun 60% e os aspectos interpretativos nun 40%

### **Acceso a 3º Grao Profesional**

Obligatorio: Escala de do menor, 4 octavas ligadas de 7 en 7.

Estudio n.º 4 de Duport (Ed.  
Peters)

A) Sonata en sol maior de G.Sanmartini

Concerto nº2 en re maior de J.B.Breval

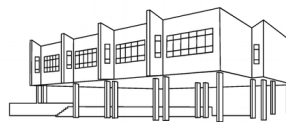
Concerto nº 4 de Goltermann

Sonata nº2 de J.L.DUPORT (Ed. Peters)



**XUNTA DE GALICIA**

CONSELLERÍA DE EDUCACIÓN, UNIVERSIDADE  
E FORMACIÓN PROFESIONAL



**CMUS**  
PROFESIONAL  
DA CORUÑA

C) Canto do Menestrel de A.Glazunov

Vocalise de S.Rachmaninov

"Aprés un rêve" de G.Fauré

Elexía op.24 de G.Fauré

Allegro Appassionato op.43 de C.Saint-Saéns

Gavotte en Re M de D. Popper

- En caso de querer presentar un programa diferente ao aquí exposto, o alumno deberá solicitar por escrito o visto bo do profesor de violoncello do centro con anterioridade ao día do exame.

- O alumno interpretará unha obra de cada un dos apartados, sendo polo menos unha delas de memoria.

- Todas as obras que requiran acompañamento de piano serán interpretadas co devandito instrumento.

- As partituras a interpretar polo alumno deben ser orixinais (non fotocopias ).

- O alumno interpretará tamén a primeira vista un fragmento de dezaseis compases proposto polo profesor.

### **Criterios de avaliación e cualificación**

Aplicaranse os criterios de avaliación correspondentes a 2º de grao profesional ó repertorio interpretado polo alumno.

Na cualificación ponderaranse os aspectos técnicos nun 60% e os aspectos interpretativos



nun 40%

## Acceso a 4º Grao Profesional

Obligatorio: Escala de fa menor, 4 octavas ligadas de 14 en 14. Estudio n.º 2 de  
DUPORT (Ed. Peters).

a) Preludio e dous movementos máis da Suite n.º 1 de J. S. Bach.

b) Elexía op.24 de G.Fauré

Sonata n.º1 de J.L.DUPORT (Ed. Peters)

Kol Nidrei de M.Bruch

Concerto en do menor de J.C.Bach

Konzertstück en re menor de J.Klengel

- En caso de querer presentar un programa diferente ao aquí exposto, o alumno deberá solicitar por escrito o visto bo do profesor de violoncello do centro con anterioridade ao día do exame.

- O alumno interpretará unha obra de cada un dos apartados, sendo polo menos unha delas de memoria.

- Todas as obras que requiran acompañamento de piano serán interpretadas co devandito instrumento.

- As partituras a interpretar polo alumno deben ser orixinais (non fotocopias ).

- O alumno interpretará tamén a primeira vista un fragmento de dezaseis compases proposto polo profesor.



## Criterios de avaliación e cualificación

Aplicaranse os criterios de avaliación correspondentes a 3º de grao profesional ó repertorio interpretado polo alumno.

Na cualificación ponderaranse os aspectos técnicos nun 60% e os aspectos interpretativos nun 40%

## Acceso a 5º Grao Profesional

Obligatorio: Escala de la menor, 4 octavas ligadas de 14 en 14. escalas de terceras, sextas y octavas en dobles cuerdas de unha octava de extensión.

Estudio n.º 11 de Duport (Ed. Peters)

- Variacións Sinfónicas de L.Boëllmann

Concierto 1 de Kabalebsky

Primeiro movemento da Sonata nº5 en sol maior de J.B.Breval

Primeiro movemento do Concerto en sol maior de L.Boccherini

- Tarantella, Mazurka op.1 1 nº3 ou Papillon de D.Popper

Scberzo op.12 nº2 de D.v.Goens

- En caso de querer presentar un programa diferente ao aquí exposto, o alumno deberá solicitar por escrito o visto bo do profesor de violoncello do centro con anterioridade ao día do exame.

- O alumno interpretará unha obra de cada un dos apartados, sendo polo menos unha delas de memoria.

- Todas as obras que requiran acompañamento de piano serán interpretadas co devandito instrumento.
- As partituras a interpretar polo alumno deben ser orixinais (non fotocopias ).
- O alumno interpretará tamén a primeira vista un fragmento de dezaseis compases proposto polo profesor.

### **Criterios de avaliación e cualificación**

Aplicaranse os criterios de avaliación correspondentes a 4º de grao profesional ó repertorio interpretado polo alumno.

Na cualificación ponderaranse os aspectos técnicos nun 60% e os aspectos interpretativos nun 40%

### **Acceso a 6º Grao Profesional**

Obligatorio: Escala de Fa Mayor, 4 octavas ligadas de 14 en 14. escalas de terceras, sextas y octavas en dobles cuerdas de unha octava de extensión. Estudio n.º 6 de Popper.

- A) Preludio, Sarabande e Giga de la Suite nº2 en re menor de J.S.Bach
- Preludio, Sarabande e Giga da suite nº3 en do maior de J.S.Bach
- Primeiro movemento do concerto nº1 en la menor de G.Goltermann
- Primeiro movemento do concerto nº2 de B.Romberg
- Primeiro movemento do Concerto nº1 en la menor de C.Saint-Saéns



**XUNTA DE GALICIA**

CONSELLERÍA DE EDUCACIÓN, UNIVERSIDADE  
E FORMACIÓN PROFESIONAL



**CMUS**  
PROFESIONAL  
DA CORUÑA

Primeiro movemento do Concerto en si bemol maior de L.Boccherini  
(Gruetzmacher)

B) Papillon de D.Popper

Toccata de Frescobaldi (arranxo G.Cassado)

Requiebros de G.Cassadó

- En caso de querer presentar un programa diferente ao aquí exposto, o alumno deberá solicitar por escrito o visto bo do profesor de violoncello do centro con anterioridade ao día do exame.

- O alumno interpretará unha obra de cada un dos apartados, sendo polo menos unha delas de memoria.

- Todas as obras que requiran acompañamento de piano serán interpretadas co devandito instrumento.

- As partituras a interpretar polo alumno deben ser orixinais (non fotocopias ).

- O alumno interpretará tamén a primeira vista un fragmento de dezaseis compases proposto polo profesor.

### **Criterios de avaliación e cualificación**

Aplicaranse os criterios de avaliación correspondentes a 5º de grao profesional ó repertorio interpretado polo alumno.

Na cualificación ponderaranse os aspectos técnicos nun 60% e os aspectos interpretativos nun 40%

### 9.3 Criterios para a obtención dos premios fin de grao

#### **Disposicións xerais para a proba de concesión de Premio.**

- Interpretaranse dúas obras, escollendo unha de cada un dos dous grupos propostos.
- Aplicaranse os criterios de avaliación correspondentes a 6º curso de Grao Profesional ó repertorio interpretado polo alumno.
- E obrigado o acompañamento en tódalas obras que así o precisen.

Listado de obras para a proba de concesión de Premio:

A) F.J. HAYDN: Concerto en do maior (1º mov)

E. LALÓ: Concerto en re menor (1º mov)

B) J.S. BACH: 2ª ou 3ª Suite para violoncello (Prelude, Sarabande, Gigue)

#### **Criterios de avaliación**

- Valorarase a interpretación de memoria.
- Valorarase a posta en escena e a profesionalidade do aspirante nas formas.
- O aspirante deberá demostrar un nivel de suficiencia e unha execución brillante con respecto a calidade que presupón la alta cualificación que da acceso a esta proba.

#### **9.4 Anexo coa adaptación as instrucións do 31 de xullo de 2020, da dirección xeral de educación, formación profesional e innovación educativa para o desenvolvemento das ensinanzas de réxime especial para o curso 2020-2021.**

A ensinanza de violonchelo, pese a estar necesariamente encadrada dentro dunha programación didáctica xeral, con obxectivos, contidos e criterios de avaliación conxuntos, ten un carácter eminentemente individual, adaptándose continuamente as necesidades do alumnado. Como consecuencia desta realidade, a adaptación da programación será realizada de xeito individual por cada profesor/a e quedará reflectida no seu caderno individual. Para elo, é imprescindible levar a cabo unha exhaustiva avaliación inicial.

A avaliación inicial realizarase durante a primeira semana do curso escolar e comprenderá as seguintes accións:

- Análise dos informes de avaliación individualizados do curso anterior.
- Detección das aprendizaxes imprescindibles non adquiridas no curso 2019/2020.
- Coñecemento personalizado do alumnado e da súa situación emocional co fin de tomar decisións de actuación o máis axeitadas posibles.
- Revisión dos obxectivos que o alumnado poderá lograr como consecuencia da adaptación das programacións.

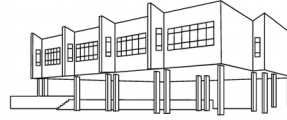
Se se dera o caso de alumnado co aprendizaxes imprescindibles non adquiridas no curso anterior, traballarase sobre elas o comezo do primeiro trimestre. A medida que sexan acadadas, se avanzará na programación propia do trimestre. Procederase da mesma forma no segundo trimestre co obxectivo de chegar ao final do terceiro trimestre cos mínimos esixibles do curso traballados.

En tanto dure a situación de emerxencia sanitaria non se van facer audicións públicas. Estas poderanse substituír por actividades en liña.



**XUNTA DE GALICIA**

CONSELLERÍA DE EDUCACIÓN, UNIVERSIDADE  
E FORMACIÓN PROFESIONAL



**CMUS**  
PROFESIONAL  
DA CORUÑA

Se a situación sanitaria contemplara unha volta ó ensino non presencial o semipresencial, cada profesor decidirá conxuntamente coas familias o medio de comunicación adoptado para levar a cabo as sesións lectivas da forma máis aproveitábel posible (envío de vídeos, zoom, skype, aula virtual, etc).