



XUNTA DE GALICIA
CONSELLERÍA DE EDUCACIÓN, UNIVERSIDADE
E FORMACIÓN PROFESIONAL



CMUS
PROFESIONAL
DA CORUÑA

Dirección Xeral de Educación, Formación Profesional e Innovación Educativa

REDE DE CONSERVATORIOS DE MÚSICA E DANZA DE GALICIA

Programación de Tuba

Curso 2019-2020



Índice

1.	Introdución	3
2.	Metodoloxía	4
3.	Atención á diversidade	5
4.	Temas transversais	6
4.1	Educación en valores	6
4.2	Tratamento das tecnoloxías da información e da comunicación (TIC's)	6
5.	Actividades culturais e de promoción das ensinanzas	7
6.	Secuenciación por cursos	8
6.1	Curso: 1º G.E.	8
6.2	Curso: 2º G.E.	12
6.3	Curso: 3º G.E.	16
6.4	Curso: 4º G.E.	21
6.5	Curso: 1º G.P.	26
6.6	Curso: 2º G.P.	31
6.7	Curso: 3º G.P.	35
6.8	Curso: 4º G.P.	40
6.9	Curso: 5º G.P.	45
6.10	Curso: 6º G.P.	50
7.	Procedementos de avaliación e seguimento da programación didáctica	55
8.	Procedementos para realizar a avaliación interna do departamento	56
9.	ANEXOS	57
9.1	Probas de acceso 1º de grao profesional	57
9.2	Probas de acceso a outros cursos	58
9.3	Criterios para a obtención dos premios fin de grao	65
9.4	Programa do recital de fin de grao profesional	65



1. Introducción

A Lei orgánica 2/2006 do 3 de maio, de educación, establece no seu artigo 45 que as ensinanzas artísticas teñen coma finalidade proporcionarlle ao alumnado unha formación artística de calidade e garantir a cualificación dos futuros profesionais da música.

O artigo 48 preceptúa que as ensinanzas elementais de música terán as características e a organización que as administracións educativas determinen. Ditas características veñen ditadas para a nosa comunidade autónoma no posterior *Decreto 198/2007 do 27 de setembro de 2007, polo que se establece a ordenación do grao elemental das ensinanzas de réxime especial de música*.

A finalidade do grao elemental das ensinanzas de réxime especial de música é promover a autonomía do alumnado para que a súa capacidade de expresión musical adquiera a calidade artística necesaria que permita acceder ao grao profesional.

Así mesmo, a Lei orgánica 2/2006 do 3 de maio, de educación, establece no seu artigo 6.2 que o goberno fixará, en relación cos obxectivos, as competencias básicas, os contidos e os criterios de avaliación, os aspectos básicos do currículo que constitúen as ensinanzas mínimas. Asemade, a citada lei orgánica no capítulo VI do título I, fixa as características básicas das ensinanzas profesionais de música, dentro das ensinanzas artísticas. Os aspectos básicos do currículo das ensinanzas profesionais de música fíxanse no Real Decreto 1577/2006, do 22 de decembro e se definen no marco da nosa comunidade no *Decreto 203/2007, do 27 de setembro, polo que se establece o currículo das ensinanzas profesionais de réxime especial de música*.

A presente programación dá concreción a ditos decretos a nivel de aula, e será o documento polo que se desenvolvan os diversos parámetros do traballo de aula dos docentes deste departamento no Conservatorio Profesional de Música de A Coruña.

O grao profesional ten como finalidade proporcionarlle ao alumnado unha formación artística de calidade e garantir a cualificación dos futuros profesionais, e ordénase en



catro funcións básicas: formativa, orientadora, profesionalizadora e preparatoria para estudos posteriores.

2. Metodoloxía

A clase semanal cun só alumno permite facer un seguimento individualizado do alumnado tanto en rendemento como na progresión no seu estudo. Dito seguimento permitirá a adecuación e persoalización dos procedementos e actividades a desenvolver en función das necesidades, progreso e capacidades do alumno.

Tendo en conta que a clase consta dunha hora semanal, tempo que queda escaso especialmente nos alumnos dos cursos máis avanzados, a optimización das sesións deberá ser unha prioridade. Polo tanto, parte do tempo de clase dedicárase a fomentar hábitos e ferramentas que potencien a autonomía no estudo individual tanto en aspectos técnicos como nos musicais.

Doutro lado, a puntualidade é un aspecto importante na dita optimización do tempo, polo que trátase de formar una conciencia da importancia da mesma de da necesidade de previsión xa que a montaxe, e transporte do instrumento require dun certo tempo.

Fomentar o interese e respecto polo seu tempo persoal de estudo, concienciar da importancia da realización das tarefas encomendadas para casa e establecer uns métodos e hábitos de estudo eficientes serán obxectivos prioritarios a desenvolver no alumno. A potenciación do sentido autocrítico tanto na interpretación como na actitude diante a materia fundamentará a consecución de ditos obxectivos.

A vocación do alumnado é outro factor que non se debe esquecer á hora de adoptar as medidas máis eficientes a aplicar en cada alumno. Diversos factores (idade, falta de información nas familias, etc.) poden facer que a continuidade a medio-longo prazo nos estudos musicais non estea totalmente definida. Procurárase en todo momento motivar ao alumnado de cara a un maior rendemento e a reforzar dita vocación.

O contacto coas familias dos alumnos será de vital importancia para orientar o seu papel no desenvolvemento da formación musical do alumno. Fomentárase un contacto



fluído así como a valoración por parte das familias da necesidade de solicitar regularmente titorías.

3. Atención á diversidade

O alumnado do conservatorio habitualmente esta dentro dun nivel sociocultural e económico medio-alto, cunha gran capacidade de traballo pois ten que compaxinar os estudos de musica cos de ensinanza xerais. As motivacións para estudar no conservatorio son distintas e poden variar conforme se suceden os cursos. Os motivos polos que inician os estudos musicais poden ser por iniciativa dos pais, por vocación, como actividade de entretemento, por inercia dun grupo de amigos, etc. Entón, teremos un alumnado diferente en canto a motivacións, aptitudes e ritmos de traballo polo que será de vital importancia a atención á diversidade do alumnado para adaptarse ás súas necesidades e realizar unha acción educativa eficaz. A vía para o tratamento da diversidade é a adaptación curricular, que e o conxunto de accións dirixidas a adecuar o currículo ás necesidades dun alumno ou grupo determinado.

Dependendo das circunstancias que se presenten no aula, o profesor poderá plantexar as seguintes estratexias:

- Adaptacións do material didáctico.
- Variacións da metodoloxía.
- Propoñer actividades de traballo alternativas.
- Organizar o traballo de forma flexible.
- Acelerar ou frear o ritmo de novos contidos

4. Temas transversais

4.1 Educación en valores

A educación no ámbito musical non debe acabar no simple feito do desenvolvemento de destrezas técnicas e un desenrolo da sensibilidade musical. Para unha formación integral do alumnado tamén é importante o tratamento de contidos transversais.

Estes contidos que responden á realidade da vida cotiá no ámbito social son esencialmente de carácter actitudinal e representan uns elementos educativos básicos que deben incorporarse nas diferentes áreas co fin de conseguir unha plena integración do alumnado na sociedade actual. O tratamento destes contidos debe espertar no alumnado una especial sensibilidade cara a dita realidade.

O carácter participativo e colaborador da práctica musical, facilita a incorporación destes temas ao aula especialmente na práctica de conxunto. Temas como a igualdade de oportunidades entre sexos, o derrube das barreiras raciais, a educación para a saúde, compromiso co medio ambiente ou educación para a paz poderán ser incorporados tanto na clase individual como na de conxunto.

4.2 Tratamento das tecnoloxías da información e da comunicación (TIC's)

A irrupción das tecnoloxías da información e da comunicación na nosa vida cotiá é cada día mais patente, a súa utilización esténdese ata ámbitos insospeitados. O estudo da música nos conservatorios cingúese, na maioría dos casos, á práctica interpretativa empregando instrumentos tradicionais. Incluso nestas circunstancias que a priori poden parecer pouco dadas ao uso das TIC's pódense empregar co fin de complementar e facilitar o proceso de ensinanza-aprendizaxe.

O uso de materiais audiovisuais relacionados ca materia xa non é unha novidade nos tempos que corren, especialmente dende a aparición de plataformas dixitais como YouTube, Vimeo, Spotify, etc. Estas plataformas unidas á compartición masiva de material audiovisual facilita o seu uso no aula para a exemplificación das posibilidades sonoras e técnicas dos instrumentos e a exploración de diferentes posibilidades

interpretativas ante un mesmo texto musical. Por outro lado a facilidade de xerar dito material con ferramentas cada vez máis accesibles (videocámaras, grabadoras, tablets, teléfonos, etc) permite analizar no aula as propias actuacións ou interpretacións e así aportar un maior grado de obxectividade á percepción de si mesmo que ten o alumno.

O material en formato electrónico (partituras, textos, etc.) tamén será útil no desenvolvemento das diferentes actividades da materia xa que facilita a rápida distribución do mesmo entre o alumnado así como o seu rápido acceso no aula no caso de dispoñer dos dispositivos correspondentes. As plataformas de almacenamento como Dropbox o GoogleDrive permiten a creación de espazos de compartición de material electrónico para os alumnos que poden ser controlados polo profesor.

Os motores de busca tamén serán de gran utilidade especialmente á hora de recompilar información referente ao propio instrumento, obras, compositores, etc.

O uso de todos os materiais relacionados coas TIC's empregados no aula debe respectar en todo momento as leis distribución e da propiedade intelectual dos mesmos.

5. Actividades culturais e de promoción das ensinanzas

Os alumnos participarán nas audicións da especialidade ao menos unha por trimestre e no caso de que o profesor o considere oportuno. Tamén terán a posibilidade de participar nas que organice o departamento. Para a participación nas mesmas o alumno deberá realizar polo menos un mínimo de 3 ensaios co pianista acompañante tendo que acordalos previamente segundo o procedemento para tal efecto establecido no centro.

Poderanse organizar desde o departamento ou o aula da especialidade un ou varios cursos / master-class ao longo do curso. A asistencia aos ditos cursos será sempre voluntaria aínda que dado o contido dos mesmos é recomendable.

6. Secuenciación por cursos

6.1 Curso: 1º G.E.

6.1.1 Obxectivos

Preténdese que o alumno adopte unha correcta posición corporal que permita respirar sen dificultade e que favoreza a colocación do instrumento.

Tamén se pretende que sexa capaz de tocar unha escala de do maior e chegue a interpretar algunhas obras sinxelas con acompañamento de piano.

6.1.2 Contidos

Cofecemento elemental do instrumento: partes do mesmo e mantemento.

Cofecemento elemental do aparello respiratorio.

Formación da embocadura.

Estudo das posicións e da escala de do maior.

6.1.3 Avaliación

No inicio do curso académico haberá **unha avaliación inicial** a todo o alumnado. O alumno deberá interpretar as obras con corrección segundo o criterio do tribunal. Do mesmo xeito deberá comportarse escenicamente cunha corrección similar. Deberá o alumno amosar, coa súa interpretación, que os obxectivos anuais establecidos nesta programación para o curso lectivo anterior ó que intenta acceder, están acadados alomenos nun 50% da súa secuenciación.

Criterios de avaliación

Os criterios de avaliación teranse en conta **trimestralmente**, de xeito que se permita unha secuenciación pormenorizada da avaliación continua anual.

Mínimos esixibles

A avaliación será continua, e no caso de que o alumno non consiga superar o 50% dos obxectivos xerais do curso, así como a correcta execución de a lo menos tres das primeiras dez unidades do método “A TuneDay” para os bombardinos e ás quince primeiras leccións do “Método Elemental de M. Vidagany” para os tubas non promocionará.

Tamén valorarase a capacidade do alumno para asimilar o programa e o interese demostrado na asistencia regular á clase.

Procedementos e ferramentas de avaliación

- Control individual da aprendizaxe mostrada nas clases semanais.
- Seguimento do rendemento, interacción e comportamento en grupo, nas diferentes actividades deseñadas ao efecto.
- Observación do grado de consecución dos obxectivos do curso a través de probas obxectivas deseñadas dende a especialidade ao longo do curso.
- Exposición pública do traballo realizado mediante a participación nas audicións públicas ao longo do curso.

Criterios de cualificación

Para o cálculo das cualificacións teranse en conta as seguintes porcentaxes:

Proba de aula: 30%	Audición: 30%	Traballo semanal: 40%
--------------------	---------------	-----------------------

Á súa vez, cada un destes apartados ponderarase do seguinte xeito:

Proba de aula	Audición	Traballo semanal
Técnica: 40%	Técnica: 30%	Estudo: 50%



Musicalidade: 20%	Musicalidade: 30%	Hábitos: 10%
Preparación: 40%	Preparación: 30%	Actitude: 30%
	Posta en escena: 10%	Material: 10%

No caso de que o alumno, só por motivos debidamente xustificados, non puidera realizar algún dos apartados anteriores dito apartado quedará excluído da ponderación e a porcentaxe do resto de apartados expandirase proporcionalmente.

Critérios para a concesión de ampliación de matrícula

Para solicitar a concesión de ampliación de matrícula nesta materia o alumno debера demostrar capacidade de traballo para o aproveitamento da ampliación, así como ter superados os obxectivos do curso e polo menos o 90 % dos contidos.

6.1.4 Medidas de recuperación

Os obxectivos non superados no curso, serán reforzados cun plan individualizado proposto polo profesor.

Procedementos de recuperación ordinarios

O alumno que falte catro ou máis clases sen xustificar ó longo do curso perde o dereito á avaliación continua. Terá dereito a un exame a final do curso.

Este exame consistirá na interpretación de tres estudos dos reflectidos na programación, a elección do profesor.

Probas extraordinarias de setembro

No caso de que algún alumno non supere a avaliación de xeito positivo no curso lectivo ordinario, dentro de cada un dos cursos que conforman o grao elemental na



especialidade de tuba, deberá afrontar unha proba no mes de Setembro coa fin de amosar que acada os obxectivos propostos para o curso na programación didáctica. Esta proba terá carácter práctico e desenvolverase do seguinte xeito: o alumno en cuestión deberá interpretar dous estudos ou obras dos traballados durante o curso escollidos por el, e un estudo ou obra proposta polo tribunal de nivel axeitado, que executará a primeira vista, para a que disporá dun tempo de 5 minutos.

Criterios de avaliación proba extraordinaria de setembro e perda da avaliación continua.

Para o cálculo das cualificacións teranse en conta as seguintes porcentaxes:

Proba de aula
Técnica: 60 %
Musicalidade: 40 %

6.1.5 Recursos didácticos

- Flexibilidad
- A TuneDay.....P.Herfurth
- Metodo de tuba..... M.Vidagany.
- Easy tuba solos de canadianbrass.
- BaritoneSoloist.....FredWeber

(Os textos propostos son orientativos, quedando a criterio do docente e en atención á diversidade, unha posible modificación neste apartado metodolóxico)

No caso de ser preciso, e en previsión dunha boa secuenciación dos obxectivos e contidos, o mestre preparará trimestralmente para todos aqueles alumnos que o

precisen, unhas actividades de reforzo que estarán axustadas á mencionada finalidade a criterio do docente.

6.2 **Curso: 2º G.E.**

6.2.1 **Obxectivos**

Pretendese que o alumno teña un bo son e comece a domina-la respiración diafragmática.

Tamén debe ampliar a tesitura do instrumento tanto no grave como no agudo. Debe interpretar algunhas obras sinxelas con acompañamento de piano.

6.2.2 **Contidos**

- Ampliación do coñecemento do instrumento e da técnica da respiración.
- Adquisición progresiva dos hábitos de estudo que permitan lograr os obxectivos propostos.
- Estudo da emisión e perfeccionamento do son.
- Estudo de flexibilidade en posicións fixas.
- Traballo do rexistro grave e de intervalos picados e ligados.
- Estudo de escalas e arpejos ata dúas alteracións de memoria ademais da escala cromática.

6.2.3 **Avaliación**

No inicio do curso académico haberá **unha avaliación inicial** a todo o alumnado. O alumno deberá interpretar as obras con corrección segundo o criterio do tribunal. Do mesmo xeito deberá comportarse escenicamente cunha corrección similar. Deberá o alumno amosar, coa súa interpretación, que os obxectivos anuais establecidos nesta programación para o curso lectivo anterior ó que intenta acceder, están acadados



alomenos nun 50% da súa secuenciación.

Criterios de avaliación

Os criterios de avaliación teranse en conta **trimestralmente**, de xeito que se permita unha secuenciación pormenorizada da avaliación continua anual.

Mínimos esixibles

A avaliación será continua, e no caso de que o alumno non consiga superar o 50% dos obxectivos xerais do curso, non promocionará.

Tamén valorarase a capacidade do alumno para asimilar o programa e o interese demostrado na asistencia regular á clase.

O alumno que falte catro ou máis clases sen xustificar ó longo do curso perde o dereito á avaliación continua. Terá dereito a un exame a final do curso.

Este exame consistirá na interpretación de tres estudos dos reflexivos na programación, a elección do profesor.

Procedementos e ferramentas de avaliación

- Control individual da aprendizaxe mostrada nas clases semanais.
- Seguimento do rendemento, interacción e comportamento en grupo, nas diferentes actividades deseñadas ao efecto.
- Observación do grado de consecución dos obxectivos do curso a través de probas obxectivas deseñadas dende a especialidade ao longo do curso.
- Exposición pública do traballo realizado mediante a participación nas audicións públicas ao longo do curso.

Criterios de cualificación

Para o cálculo das cualificacións teranse en conta as seguintes porcentaxes:



Proba de aula: 30%	Audición: 30%	Traballo semanal: 40%
--------------------	---------------	-----------------------

Á súa vez, cada un destes apartados ponderarase do seguinte xeito:

Proba de aula	Audición	Traballo semanal
Técnica: 40%	Técnica: 30%	Estudo: 50%
Musicalidade: 20%	Musicalidade: 30%	Hábitos: 10%
Preparación: 40%	Preparación: 30%	Actitude: 30%
	Posta en escena: 10%	Material: 10%

No caso de que o alumno, só por motivos debidamente xustificados, non puidera realizar algún dos apartados anteriores dito apartado quedará excluído da ponderación e a porcentaxe do resto de apartados expandirase proporcionalmente.

Critérios para a concesión de ampliación de matrícula

Para solicitar a concesión de ampliación de matrícula nesta materia o alumno debere demostrar capacidade de traballo para o aproveitamento da ampliación, así como ter superados os obxectivos do curso e polo menos o 90 % dos contidos.

6.2.4 Medidas de recuperación

Os obxectivos non superados no curso, serán reforzados cun plan individualizado proposto polo profesor.

Procedementos de recuperación ordinarios

O alumno que falte catro ou máis clases sen xustificar ó longo do curso perde o dereito á avaliación continua. Terá dereito a un exame a final do curso.



Este exame consistirá na interpretación de tres estudos dos reflectidos na programación, a elección do profesor.

Probas extraordinarias de setembro

No caso de que algún alumno non supere a avaliación de xeito positivo no curso lectivo ordinario, dentro de cada un dos cursos que conforman o grao elemental na especialidade de tuba, deberá afrontar unha proba no mes de Setembro coa fin de amosar que acada os obxectivos propostos para o curso na programación didáctica. Esta proba terá carácter práctico e desenvolverase do seguinte xeito: o alumno en cuestión deberá interpretar dous estudos ou obras dos traballados durante o curso escollidos por el, e un estudo ou obra proposta polo tribunal de nivel axeitado, que executará a primeira vista, para a que disporá dun tempo de 5 minutos.

Criterios de avaliación proba extraordinaria de setembro e perda da avaliación continua.

Para o cálculo das cualificacións teranse en conta as seguintes porcentaxes:

Proba de aula
Técnica: 60 %
Musicalidade: 40 %

6.2.5 Recursos didácticos

- Flexibilidade
- A TuneDay.....P.Herfurth
- Método completo.....J.B.Arbans
- Método completo.....R.Endrenseen
- Metodo de Tuba.....M.Vidagany.



-EssentialElements 2000 tuba book 2.....HalLeonard.

-BaritoneSoloistFredWeber

-Tuba solos CanadianBrassbook

(Os textos propostos son orientativos, quedando a criterio epistemolóxico do docente e en atención á diversidade, unha posible modificación neste apartado metodolóxico)

No caso de ser preciso, e en previsión dunha boa secuenciación dos obxectivos e contidos, o mestre preparará trimestralmente para todos aqueles alumnos que o precisen, unhas actividades de reforzo que estarán axustadas á mencionada finalidade a criterio do docente.

Obras:

Pequenas pezas de tuba con acompañamento de piano.

Escalas:

Maiores e menores cos seus arpexos ata dúasalteracións. Escala cromática.

6.3 Curso: 3º G.E.

6.3.1 Obxectivos

Demostrar unha sensibilidade auditiva que permita o control da afinación e o perfeccionamento do son.

Memorización das escalas e arpexos.

Coñecemento das sílabas básicas que permitan unha correcta colocación da lingua para a emisión do son nas diferentes articulacións.

Colocación do instrumento e posición do corpo para unha boa interpretación



6.3.2 Contidos

-Repaso do estudado no curso anterior e ampliación do grao de dificultade dos exercicios buscando unha maior soltura na emisión no son, así como un dominio na columna do aire.

-Ampliación do rexistro do instrumento mediante exercicios e a execución a dúas oitavas das escalas correspondentes.

-Estudo da emisión e perfeccionamento do son.

-Estudo de flexibilidade en posicións fixas.

6.3.3 Avaliación

No inicio do curso académico haberá **unha avaliación inicial** a todo o alumnado. O alumno deberá interpretar as obras con corrección segundo o criterio do tribunal. Do mesmo xeito deberá comportarse escenicamente cunha corrección similar. Deberá o alumno amosar, coa súa interpretación, que os obxectivos anuais establecidos nesta programación para o curso lectivo anterior ó que intenta acceder, están acadados alomenos nun 50% da súa secuenciación.

Criterios de avaliación

Os criterios de avaliación teranse en conta **trimestralmente**, de xeito que se permita unha secuenciación pormenorizada da avaliación continua anual.

Mínimos esixibles

A avaliación será continua, e no caso de que o alumno non consiga superar o 50% dos obxectivos xerais do curso, así como a correcta execución de 2 dos 5 primeiros estudos do método “Estudios inLegato H.Fink” ou 10 dos primeiros 40 elixidos polo profesor do “Método Completo J. B. Arbans ”, non promocionará.

Tamén valorarase a capacidade do alumno para asimilar o programa e o interese demostrado na asistencia regular á clase.



Procedementos e ferramentas de avaliación

- Control individual da aprendizaxe mostrada nas clases semanais.
- Seguimento do rendemento, interacción e comportamento en grupo, nas diferentes actividades deseñadas ao efecto.
- Observación do grado de consecución dos obxectivos do curso a través de probas obxectivas deseñadas dende a especialidade ao longo do curso.
- Exposición pública do traballo realizado mediante a participación nas audicións públicas ao longo do curso.

Criterios de cualificación

Para o cálculo das cualificacións teranse en conta as seguintes porcentaxes:

Proba de aula: 30%	Audición: 30%	Traballo semanal: 40%
--------------------	---------------	-----------------------

Á súa vez, cada un destes apartados ponderarase do seguinte xeito:

Proba de aula	Audición	Traballo semanal
Técnica: 40%	Técnica: 30%	Estudo: 50%
Musicalidade: 20%	Musicalidade: 30%	Hábitos: 10%
Preparación: 40%	Preparación: 30%	Actitude: 30%
	Posta en escena: 10%	Material: 10%

No caso de que o alumno, só por motivos debidamente xustificadas, non puidera realizar algún dos apartados anteriores dito apartado quedará excluído da ponderación e a porcentaxe do resto de apartados expandirase proporcionalmente.



Criterios para a concesión de ampliación de matrícula

Para solicitar a concesión de ampliación de matrícula nesta materia o alumno debera demostrar capacidade de traballo para o aproveitamento da ampliación, así como ter superados os obxectivos do curso e polo menos o 90 % dos contidos.

6.3.4 Medidas de recuperación

Os obxectivos non superados no curso, serán reforzados cun plan individualizado proposto polo profesor.

Procedementos de recuperación ordinarios

O alumno que falte catro ou máis clases sen xustificar ó longo do curso perde o dereito á avaliación continua. Terá dereito a un exame a final do curso.

Este exame consistirá na interpretación de tres estudos dos reflectidos na programación, a elección do profesor.

Probas extraordinarias de setembro

No caso de que algún alumno non supere a avaliación de xeito positivo no curso lectivo ordinario, dentro de cada un dos cursos que conforman o grao elemental na especialidade de tuba, deberá afrontar unha proba no mes de Setembro coa fin de amosar que acada os obxectivos propostos para o curso na programación didáctica. Esta proba terá carácter práctico e desenvolverase do seguinte xeito: o alumno en cuestión deberá interpretar dous estudos ou obras dos traballados durante o curso escollidos por el, e un estudo ou obra proposta polo tribunal de nivel axeitado, que executará a primeira vista, para a que disporá dun tempo de 5 minutos.

Criterios de avaliaciónproba extraordinaria de setembro e perda da avaliación continua.

Para o cálculo das cualificacións teranse en conta as seguintes porcentaxes:

Proba de aula
Técnica: 60 %
Musicalidade: 40 %

6.3.5 Recursos didácticos

- Brassbuzz.....M. Davis&shari Feder
- Flexibilidad (1 a 10).....B. Slokar.
- Technicalstudies.....H.L.Clarke
- 46 Estudios.....R. Endresen
- Estudios inlegato.....H.Fink
- 40 Etudes for trombone.....S.Hering
- Método completo.....J.B.Arban

(Os textos propostos son orientativos, quedando a criterio do docente e en atención á diversidade, unha posible modificación neste apartado metodolóxico).

No caso de ser preciso, e en previsión dunha boa secuenciación dos obxectivos e contidos, o mestre preparará trimestralmente para todos aqueles alumnos que o precisen, unhas actividades de reforzo que estarán axustadas á mencionada finalidade a criterio do docente.

Obras:

Pequenas pezas de tuba con acompañamento de piano.



Escalas:

Maiores e menores cos seus arpejos atates alteracións. Escala cromática.

6.4 Curso: 4º G.E.

6.4.1 Obxectivos

Demostrar unha sensibilidade auditiva que permita o control da afinación e o perfeccionamento do son.

Perfeccionar a técnica respiratoria e a embocadura.

Interpretar obras de diferentes estilos, dunha dificultade acorde a este nivel.

6.4.2 Contidos

-Repaso do estudado no curso anterior e ampliación do grao de dificultade dos exercicios buscando unha maior soltura na emisión e no son, así como un dominio na columna do aire.

-Profundidade na ampliación do rexistro sonoro do instrumento.

-Exercicios para sentir a respiración e lograr unha correcta inspiración e expiración.

-Desenvolvemento da capacidade pulmonar.

-Exercicios para mellorar a calidade do son.

6.4.3 Avaliación

No inicio do curso académico haberá **unha avaliación inicial** a todo o alumnado. O alumno deberá interpretar as obras con corrección segundo o criterio do tribunal. Do mesmo xeito deberá comportarse escenicamente cunha corrección similar. Deberá o alumno amosar, coa súa interpretación, que os obxectivos anuais establecidos nesta programación para o curso lectivo anterior ó que intenta acceder, están acadados alomenos nun 50% da súa secuenciación.

Criterios de avaliación

Os criterios de avaliación teranse en conta **trimestralmente**, de xeito que se permita unha secuenciación pormenorizada da avaliación continua anual.

Mínimos esixibles

A avaliación será continua, e no caso de que o alumno non consiga superar o 50% dos obxectivos xerais do curso, así como a correcta interpretación de 2 estudos escollidos de entre os que van do 10 ó 20 do método “Estudios inLegatoH.Fink”, 3 estudos da parte syncopation do “Método Completo J.B.Arban” e unha das obras propostas, non promocionará.

Tamén valorarase a capacidade do alumno para asimilar o programa e o interese demostrado na asistencia regular á clase.

Procedementos e ferramentas de avaliación

- Control individual da aprendizaxe mostrada nas clases semanais.
- Seguimento do rendemento, interacción e comportamento en grupo, nas diferentes actividades deseñadas ao efecto.
- Observación do grado de consecución dos obxectivos do curso a través de probas obxectivas deseñadas dende a especialidade ao longo do curso.
- Exposición pública do traballo realizado mediante a participación nas audicións públicas ao longo do curso.

Criterios de cualificación

Para o cálculo das cualificacións teranse en conta as seguintes porcentaxes:

Proba de aula: 30%	Audición: 30%	Traballo semanal: 40%
--------------------	---------------	-----------------------

Á súa vez, cada un destes apartados ponderarase do seguinte xeito:



Proba de aula	Audición	Traballo semanal
Técnica: 40%	Técnica: 30%	Estudo: 50%
Musicalidade: 20%	Musicalidade: 30%	Hábitos: 10%
Preparación: 40%	Preparación: 30%	Actitude: 30%
	Posta en escena: 10%	Material: 10%

No caso de que o alumno, só por motivos debidamente xustificadas, non puidera realizar algún dos apartados anteriores dito apartado quedará excluído da ponderación e a porcentaxe do resto de apartados expandirase proporcionalmente.

Critérios para a concesión de ampliación de matrícula

Debido a que este é o último curso desta materia no Grao Elemental non se contempla a posibilidade de conceder ampliacións de matrícula.

6.4.4 Medidas de recuperación

Os obxectivos non superados no curso, serán reforzados cun plan individualizado proposto polo profesor.

Procedementos de recuperación ordinarios

O alumno que falte catro ou máis clases sen xustificar ó longo do curso perde o dereito á avaliación continua. Terá dereito a un exame a final do curso.

Este exame consistirá na interpretación de tres estudos dos reflectidos na programación, a elección do profesor.

Probas extraordinarias de setembro

No caso de que algún alumno non supere a avaliación de xeito positivo no curso lectivo ordinario, dentro de cada un dos cursos que conforman o grao elemental na especialidade de tuba, deberá afrontar unha proba no mes de Setembro coa fin de amosar que acada os obxectivos propostos para o curso na programación didáctica. Esta proba terá carácter práctico e desenvolverase do seguinte xeito: o alumno en cuestión deberá interpretar dous estudos ou obras dos traballados durante o curso escollidos por el, e un estudo ou obra proposta polo tribunal de nivel axeitado, que executará a primeira vista, para a que disporá dun tempo de 5 minutos.

Criterios de avaliación proba extraordinaria de setembro e perda da avaliación continua.

Para o cálculo das cualificacións teranse en conta as seguintes porcentaxes:

Proba de aula
Técnica: 60 %
Musicalidade: 40 %

6.4.5 Recursos didácticos

- Flexibilidad.....B.Slokar.
- Theremingtonwarn-upstudies.... D. Hunsberger
- Technicalstudies.....H.L.Clarke



-46 Estudios.....R.Endressen

-Estudios inlegato.....H.Fink

-40 Etudes for trombone.....S.Hering

-Método completo.....J.B.Arbans

(Os textos propostos son orientativos, quedando a criterio epistemolóxico do docente e en atención á diversidade, unha posible modificación neste apartado metodolóxico)

No caso de ser preciso, e en previsión dunha boa secuenciación dos obxectivos e contidos, o mestre preparará trimestralmente para todos aqueles alumnos que o precisen, unhas actividades de reforzo que estarán axustadas á mencionada finalidade a criterio do docente.

Obras:

Tuba:

. Largo and Presto..... B. Marcelloarr. D. C. Little

. Bourré.....Handelarr. KenSwanson

. Sonatina De Invierno.....R.cano

. TheBombasticBombardon.....E. Siebert

Bombardino

. O IsisandOsiris.....W.A.Mozart

. Après un reve.....Fauréarr. S. Mead

. Recitativesonganchorn.....H.Purcell

. Divertimento..... J.Haydn

. Trombonaria..... J. Brouquieres

(Os textos propostos son orientativos, quedando a criterio do docente e en atención á diversidade, unha posible modificación neste apartado metodolóxico)

Escalas:



Maiores e menores cos seus arpejos ata catro alteracións. Escala cromática.

6.5 Curso: 1º G.P.

6.5.1 Obxectivos

Habituarase a escoitar música e establecer un concepto estético que permita fundamentar e desenvolver os propios criterios interpretativos.

Desenvolver a sensibilidade artística e o criterio estético como fonte de formación e enriquecemento persoal.

Analizar e valorar a calidade da música.

6.5.2 Contidos

Estudo do rexistro grave e agudo, así como as escalas e arpejos na máxima extensión do instrumento.

Desenvolvemento da capacidade de respiración, mediante exercicios.

Estudo de escalas e arpejos con distintas articulacións.

Estudo da literatura solista adecuada a este nivel.

6.5.3 Avaliación

No inicio do curso académico haberá **unha avaliación inicial** a todo o alumnado. O alumno deberá interpretar as obras con corrección segundo o criterio do tribunal. Do mesmo xeito deberá comportarse escenicamente cunha corrección similar. Deberá o alumno amosar, coa súa interpretación, que os obxectivos anuais establecidos nesta programación para o curso lectivo anterior ó que intenta acceder, están acadados alomenos nun 50% da súa secuenciación.

Criterios de avaliación

Os criterios de avaliación teranse en conta **trimestralmente**, de xeito que se permita



unha secuenciación pormenorizada da avaliación continua anual.

Mínimos esixibles

A avaliación será continua, e no caso de que o alumno non consiga superar o 50% dos obxectivos xerais do curso e non execute con corrección 3 estudos do un o cinco do Complete solfeggi de G.Concone ,3 estudos do un o cinco do método M.Bleger e unha das obras propostas para este curso, non promocionará.

Avaliarase a capacidade do alumno para superar o traballo trimestral

Procedementos e ferramentas de avaliación

- Control individual da aprendizaxe mostrada nas clases semanais.
- Seguimento do rendemento, interacción e comportamento en grupo, nas diferentes actividades deseñadas ao efecto.
- Observación do grado de consecución dos obxectivos do curso a través de probas obxectivas deseñadas dende a especialidade ao longo do curso.
- Exposición publica do traballo realizado mediante a participación nas audicións publicas ao longo do curso

Criterios de cualificación

Para o cálculo das cualificacións teranse en conta as seguintes porcentaxes:

Proba de aula: 30%	Audición: 35%	Traballo semanal: 35%
--------------------	---------------	-----------------------

Á súa vez, cada un destes apartados ponderarase do seguinte xeito:

Proba de aula	Audición	Traballo semanal
Técnica: 40%	Técnica: 30%	Estudo: 50%



Musicalidade: 20%	Musicalidade: 35%	Hábitos: 20%
Preparación: 40%	Preparación: 25%	Actitude: 20%
	Posta en escena: 10%	Material: 10%

No caso de que o alumno, só por motivos debidamente xustificados, non puidera realizar algún dos apartados anteriores dito apartado quedará excluído da ponderación e a porcentaxe do resto de apartados expandirase proporcionalmente.

Criteria para a concesión de ampliación de matrícula

Para solicitar a concesión de ampliación de matrícula nesta materia o alumno deba demostrar capacidade de traballo para o aproveitamento da ampliación, así como ter superados os obxectivos do curso e polo menos o 90 % dos contidos

Procedementos de recuperación ordinarios

O alumno que falte catro ou máis clases sen xustificar ó longo do curso perde o dereito á avaliación continua. Terá dereito a un exame a final do curso.

Este exame consistirá na interpretación de tres estudos dos reflectidos na programación, a elección do profesor.

Probas extraordinarias de setembro

No caso de que algún alumno non supere a avaliación de xeito positivo no curso lectivo ordinario, dentro de cada un dos cursos que conforman o grao elemental na especialidade de tuba, deberá afrontar unha proba no mes de Setembro coa fin de amosar que acada os obxectivos propostos para o curso na programación didáctica. Esta proba terá carácter práctico e desenvolverase do seguinte xeito: o alumno en cuestión deberá interpretar dous estudos ou obras dos traballados durante o curso



escollidos por el, e un estudo ou obra proposta polo tribunal de nivel axeitado, que executará a primeira vista, para a que disporá dun tempo de 5 minutos.

Criterios de avaliación proba extraordinaria de setembro e perda da avaliación continua.

Para o cálculo das cualificacións teranse en conta as seguintes porcentaxes

Proba de aula
Técnica: 60 %
Musicalidade: 40 %

6.5.4 Recursos didácticos

- Flexibilidad.....W.Jacobs
- Flexibilidad.....M.Badia
- ThebrassgymSamPilafian/ P. Seridan
- Tecnicalstudies.....H.L.Clarke
- Metodosolfeggi(FiftyLessons)....G.Concone (Bombardino: edid. JohnKorak)
(Tuba: edit. WesleyJacobs).
- 31 Estudios brillantes.....M.Bleger
- Estudios de Bel CantoM. Bordogni
- 70 Studies for Tuba.....V.Blazhevich
- Metodo completo.....J.B.Arbans
- Gran Metodo de Tuba.....J.Watelle

(Os textos propostos son orientativos, quedando a criterio do docente e en



atención á diversidade, unha posible modificación neste apartado metodolóxico)

No caso de ser preciso, e en previsión dunha boa secuenciación dos obxectivos e contidos, o mestre preparará trimestralmente para todos aqueles alumnos que o precisen, unhas actividades de reforzo que estarán axustadas á mencionada finalidade a criterio do docente.

Obras:

- Andante.....Tcherpnin
Sonata nº 2.....B. Marcello
Andante andRondo.....A. Capuzzi
SuMajestad la Tuba.....R.Dogwig
O SenhorBiscuit.....J.Durán (Obra Galega)
Concertino.....A.Frackenpohl
Sixlittle tuba pieces.....G.Jacob
TheSwan.....C. Saint Saëns
Aria ofthekings revé.....P.Tchaikowsky
BarcarolleHoffmann..... arr. S Mead
EuphonisomoP. Baratto
Romance op.2.....V.Ewald

(Os textos propostos son orientativos, quedando a criterio do docente e en atención á diversidade, unha posible modificación neste apartado metodolóxico)

Escalas:

Maiores e menores cos seus arpexos ata cinco alteracións.



6.6 Curso: 2º G.P.

6.6.1 Obxectivos

- Desenvolvemento dun plan de traballo diario.
- Dominar no seu conxunto a técnica sonora e expresiva do instrumento.
- Interpretar un repertorio que comprenda obras representativas de diversas épocas e estilos dunha dificultade acorde con este nivel

6.6.2 Contidos

- Perfeccionamento da igualdade sonora e tímbrica nos diferentes rexistros.
- Profundidade en todo o referente á articulación : estudo do dobre e triplo picado.
- Estudo dos ornamentos

6.6.3 Avaliación

No inicio do curso académico haberá **unha avaliación inicial** a todo o alumnado. O alumno deberá interpretar as obras con corrección segundo o criterio do tribunal. Do mesmo xeito deberá comportarse escenicamente cunha corrección similar. Deberá o alumno amosar, coa súa interpretación, que os obxectivos anuais establecidos nesta programación para o curso lectivo anterior ó que intenta acceder, están acadados alomenos nun 50% da súa secuenciación.

Criterios de avaliación

Os criterios de avaliación teranse en conta **trimestralmente**, de xeito que se permita unha secuenciación pormenorizada da avaliación continua anual.

Mínimos esixibles

A avaliación será continua, e no caso de que o alumno non consiga superar o 50% dos

obxectivos xerais do curso e non execute con corrección tres estudos do cinco o dez dos estudos do Complete solfeggi de G.Concone , e tres dos estudos do cinco o dez do método M.Bleger e unha das obras propostas para este curso, non promocionará.

Avaliarase a capacidade do alumno para supera-lo traballo trimestral.

Procedementos e ferramentas de avaliación

- Control individual da aprendizaxe mostrada nas clases semanais.
- Seguimento do rendemento, interacción e comportamento en grupo, nas diferentes actividades deseñadas ao efecto.
- Observación do grado de consecución dos obxectivos do curso a través de probas obxectivas deseñadas dende a especialidade ao longo do curso.
- Exposición publica do traballo realizado mediante a participación nas audicións publicas ao longo do curso.

Criterios de cualificación

Para o cálculo das cualificacións teranse en conta as seguintes porcentaxes:

Proba de aula: 30%	Audición: 35%	Traballo semanal: 35%
--------------------	---------------	-----------------------

Á súa vez, cada un destes apartados ponderarase do seguinte xeito:

Proba de aula	Audición	Traballo semanal
Técnica: 40%	Técnica: 30%	Estudo: 50%
Musicalidade: 20%	Musicalidade: 35%	Hábitos: 20%
Preparación: 40%	Preparación: 25%	Actitude: 20%
	Posta en escena: 10%	Material: 10%

No caso de que o alumno, só por motivos debidamente xustificados, non puidera realizar algún dos apartados anteriores dito apartado quedará excluído da ponderación e a porcentaxe do resto de apartados expandirase proporcionalmente.

Criteria para a concesión de ampliación de matrícula

Para solicitar a concesión de ampliación de matrícula nesta materia o alumno debere demostrar capacidade de traballo para o aproveitamento da ampliación, así como ter superados os obxectivos do curso e polo menos o 90 % dos contidos

6.6.4 Medidas de recuperación

Os obxectivos non superados no curso, serán reforzados cun plan individualizado proposto polo profesor.

Procedementos de recuperación ordinarios

O alumno que falte catro ou máis clases sen xustificar ó longo do curso perde o dereito á avaliación continua. Terá dereito a un exame a final do curso.

Este exame consistirá na interpretación de tres estudos dos reflectidos na programación, a elección do profesor.

Probas extraordinarias de setembro

No caso de que algún alumno non supere a avaliación de xeito positivo no curso lectivo ordinario, dentro de cada un dos cursos que conforman o grao elemental na especialidade de tuba, deberá afrontar unha proba no mes de Setembro coa fin de amosar que acada os obxectivos propostos para o curso na programación didáctica. Esta proba terá carácter práctico e desenvolverase do seguinte xeito: o alumno en cuestión deberá interpretar dous estudos ou obras dos traballados durante o curso escollidos por el, e un estudo ou obra proposta polo tribunal de nivel axeitado, que executará a primeira vista, para a que disporá dun tempo de 5 minutos.

Criterios de avaliaciónproba extraordinaria de setembro e perda da avaliación continua.

Para o cálculo das cualificacións teranse en conta as seguintes porcentaxes:

Proba de aula
Técnica: 60 %
Musicalidade: 40 %

6.6.5 Recursos didácticos

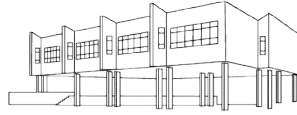
- Flexibilidade.....W.Jacobs
- Flexibilidade.....M.Badia
- Thebrassgym..... SamPilafian/ P. Seridan
- Tecnicalstudies.....H.L.Clarke

The Complete Solfeggi (FifteenVocalises) G. Concone (Bombardino: edid. John Korak) (Tuba: edit. WesleyJacobs).

- 31 Estudios brillantes.....M.Bleger
- Estudios de Bel CantoM. Bordogni
- 70 Studies for Tuba.....V.Blazhevich
- Metodo completo.....J.B.Arbans
- Gran Metodo de Tuba.....J.Watelle

(Os textos propostos son orientativos, quedando a criterio do docente e en atención á diversidade, unha posible modificación neste apartado metodolóxico).

No caso de ser preciso, e en previsión dunha boa secuenciación dos obxectivos e contidos, o mestre preparará trimestralmente para todos aqueles alumnos que o precisen, unhas actividades de reforzo que estarán axustadas á mencionada finalidade a criterio do docente.



Obras:

Fantasia.....	G.Jacob
Ritual and Celebration.....	J.Spears
Suite Marina.....	J.Deffaye
Rhapsody for Euphonium.....	J.Curnow
Tuba Suite.....	M.Arnold
Sonata for Tuba.....	A.Frackenphol
Sonatina Clásica.....	T.Miller
The egoistic elephant.....	D.Hartfell
Gavotte.....	J.S.Bach
Yorkshire Ballad.....	J. Barnes
Adagio.....	D.shostakovich

(Os textos propostos son orientativos, quedando a criterio do docente e en atención á diversidade, unha posible modificación neste apartado metodolóxico)

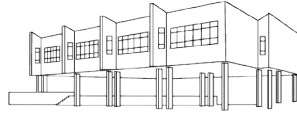
Escalas:

Escalas e arpejos maiores e menores ata seis alteracións.

6.7 Curso: 3º G.P.

6.7.1 Obxectivos

- Desenvolvemento dun plan de traballo diario.
- Adquirir un criterio persoal de interpretación.
- Desenrolo da sensibilidade auditiva, de maneira que permita perfeccionar a calidade sonora e afinación do instrumento.
- Interpretar un repertorio que comprenda obras representativas de diversas épocas e estilos dunha dificultade acorde a este nivel.



6.7.2 Contidos

- Práctica da lectura a primeira vista .
- Traballo de tódolos elementos que interveñen no fraseo musical: liña musical e expresión musical.
- Estudo das escalas e arpexos maiores e menores con distintas articulacións.

6.7.3 Avaliación

No inicio do curso académico haberá **unha avaliación inicial** a todo o alumnado. O alumno deberá interpretar as obras con corrección segundo o criterio do tribunal. Do mesmo xeito deberá comportarse escenicamente cunha corrección similar. Deberá o alumno amosar, coa súa interpretación, que os obxectivos anuais establecidos nesta programación para o curso lectivo anterior ó que intenta acceder, están acadados alomenos nun 50% da súa secuenciación.

Criterios de avaliación

Os criterios de avaliación teranse en conta **trimestralmente**, de xeito que se permita unha secuenciación pormenorizada da avaliación continua anual.

Mínimos esixibles

A avaliación será continua, e no caso de que o alumno non consiga superar o 50% dos obxectivos xerais do curso e non execute con corrección 3 estudos escollidos de entre os que van do 1 ó 10 do método Bell Canto Studies M. Bordogni e tres estudos do quince ao vinte ou “70 Estudios For Tuba V.Blazhevich” e unha das obras propostas para este curso, non promocionará.

Avaliarase a capacidade do alumno para superar o traballo trimestral.



Procedementos e ferramentas de avaliación

- Control individual da aprendizaxe mostrada nas clases semanais.
- Seguimento do rendemento, interacción e comportamento en grupo, nas diferentes actividades deseñadas ao efecto.
- Observación do grado de consecución dos obxectivos do curso a través de probas obxectivas deseñadas dende a especialidade ao longo do curso.
- Exposición pública do traballo realizado mediante a participación nas audicións públicas ao longo do curso.

Criteria de cualificación

Para o cálculo das cualificacións teranse en conta as seguintes porcentaxes:

Proba de aula: 30%	Audición: 35%	Traballo semanal: 35%
--------------------	---------------	-----------------------

Á súa vez, cada un destes apartados ponderarase do seguinte xeito:

Proba de aula	Audición	Traballo semanal
Técnica: 40%	Técnica: 30%	Estudo: 50%
Musicalidade: 20%	Musicalidade: 35%	Hábitos: 20%
Preparación: 40%	Preparación: 25%	Actitude: 20%
	Posta en escena: 10%	Material: 10%



No caso de que o alumno, só por motivos debidamente xustificados, non puidera realizar algún dos apartados anteriores dito apartado quedará excluído da ponderación e a porcentaxe do resto de apartados expandirase proporcionalmente.

Criterios para a concesión de ampliación de matrícula

Para solicitar a concesión de ampliación de matrícula nesta materia o alumno debера demostrar capacidade de traballo para o aproveitamento da ampliación, así como ter superados os obxectivos do curso e polo menos o 90 % dos contidos.

6.7.4 Medidas de recuperación

Os obxectivos non superados no curso, serán reforzados cun plan individualizado proposto polo profesor.

Procedementos de recuperación ordinarios

O alumno que falte catro ou máis clases sen xustificar ó longo do curso perde o dereito á avaliación continua. Terá dereito a un exame a final do curso.

Este exame consistirá na interpretación de tres estudos dos reflectidos na programación, a elección do profesor.

Probas extraordinarias de setembro

No caso de que algún alumno non supere a avaliación de xeito positivo no curso lectivo ordinario, dentro de cada un dos cursos que conforman o grao elemental na especialidade de tuba, deberá afrontar unha proba no mes de Setembro coa fin de amosar que acada os obxectivos propostos para o curso na programación didáctica. Esta proba terá carácter práctico e desenvolverase do seguinte xeito: o alumno en cuestión deberá interpretar dous estudos ou obras dos traballados durante o curso escollidos por el, e un estudo ou obra proposta polo tribunal de nivel axeitado, que

executará a primeira vista, para a que disporá dun tempo de 5 minutos.

Criterios de avaliación proba extraordinaria de setembro e perda da avaliación continua.

Para o cálculo das cualificacións teranse en conta as seguintes porcentaxes:

Proba de aula
Técnica: 60 %
Musicalidade: 40 %

6.7.5 Recursos didácticos

- 20 minutes warn-up.....M.Davis
- Flexibilidad.....M.Badia
- Technicalstudies.....H.L.Clarke
- 70 Studies for Tuba.....V.Blazhevich
- 43 Bell Canto Studies.....M. Bordogniedit. ChesterRoberts
- Método completo.....J.B.Arban
- Gran Método de Tuba.....J.Watelle

(Os textos propostos son orientativos, quedando a criterio do docente e en atención á diversidade, unha posible modificación neste apartado metodolóxico)

No caso de ser preciso, e en previsión dunha boa secuenciación dos obxectivos e contidos, o mestre preparará trimestralmente para todos aqueles alumnos que o precisen, unhas actividades de reforzo que estarán axustadas á mencionada finalidade a criterio do docente.



Obras:

- Ritual And Celebration.....J.Spears
Fantasy for Tuba.....M.Arnold
Konzert N°1.....Lebedjew
Sonata nº 5 in C.....Marcello arr. D. Little/B. Nelson
Sonata for Tuba(en la menor)B.Marcello
Suite for Tuba.....H.Hadad
Tuba Suite.....G.Jacob
Serenade.....Schmidt
Aubade..... P. Sparke
Legend of the Sleeping Bear..... D. Uber
Six studies in English folk-song.....R.Vaughan Williams
Sonata in F minor.....G.F.Telemann

(Os textos propostos son orientativos, quedando a criterio do docente e en atención á diversidade, unha posible modificación neste apartado metodolóxico)

Escalas:

Escalas e arpejos en tódalas tonalidades.

6.8 **Curso: 4º G.P.**

6.8.1 **Obxectivos**

- Desenvolvemento dun plan de traballo diario.
- Practicar en audicións públicas a autoconfianza e dominio da situación escénica.
- Desenvolver o dominio da técnica e as posibilidades sonoras e expresivas do



instrumento.

-Interpretar un repertorio que comprenda obras representativas de diversas épocas e estilos dunha dificultade acorde a este nivel.

6.8.2 Contidos

- Adestramento permanente e progresivo da memoria.
- Estudo do rexistro grave e agudo.
- Estudo das escalas e arpexos maiores e menores con distintas articulacións.
- Estudo da literatura solista acorde a este nivel.

6.8.3 Avaliación

No inicio do curso académico haberá **unha avaliación inicial** a todo o alumnado. O alumno deberá interpretar as obras con corrección segundo o criterio do tribunal. Do mesmo xeito deberá comportarse escenicamente cunha corrección similar. Deberá o alumno amosar, coa súa interpretación, que os obxectivos anuais establecidos nesta programación para o curso lectivo anterior ó que intenta acceder, están acadados alomenos nun 50% da súa secuenciación.

Criterios de avaliación

Os criterios de avaliación teranse en conta **trimestralmente**, de xeito que se permita unha secuenciación pormenorizada da avaliación continua anual.

Mínimos esixibles

A avaliación será continua, e no caso de que o alumno non consiga superar o 50% dos obxectivos xerais do curso e non execute con corrección 3 estudos escollidos de entre os que van do 10 ó 20 do método Melodiusétude M. Bordogni ou do método "70 Estudios For Tuba" V. Blazhevich cinco estudos do vinte o trinta e unha das obras propostas para este



curso, non promocionará.

Avaliarase a capacidade do alumno para superar o traballo trimestral.

Procedementos e ferramentas de avaliación

- Control individual da aprendizaxe mostrada nas clases semanais.
- Seguimento do rendemento, interacción e comportamento en grupo, nas diferentes actividades deseñadas ao efecto.
- Observación do grado de consecución dos obxectivos do curso a través de probas obxectivas deseñadas dende a especialidade ao longo do curso.
- Exposición pública do traballo realizado mediante a participación nas audicións públicas ao longo do curso.

Criterios de cualificación

Para o cálculo das cualificacións teranse en conta as seguintes porcentaxes:

Proba de aula: 30%	Audición: 35%	Traballo semanal: 35%
--------------------	---------------	-----------------------

Á súa vez, cada un destes apartados ponderarase do seguinte xeito:

Proba de aula	Audición	Traballo semanal
Técnica: 40%	Técnica: 30%	Estudo: 50%
Musicalidade: 20%	Musicalidade: 35%	Hábitos: 20%
Preparación: 40%	Preparación: 25%	Actitude: 20%
	Posta en escena: 10%	Material: 10%



No caso de que o alumno, só por motivos debidamente xustificados, non puidera realizar algún dos apartados anteriores dito apartado quedará excluído da ponderación e a porcentaxe do resto de apartados expandirase proporcionalmente.

Criterios para a concesión de ampliación de matrícula

Para solicitar a concesión de ampliación de matrícula nesta materia o alumno debера demostrar capacidade de traballo para o aproveitamento da ampliación, así como ter superados os obxectivos do curso e polo menos o 90 % dos contidos

6.8.4 Medidas de recuperación

Os obxectivos non superados no curso, serán reforzados cun plan individualizado proposto polo profesor.

Procedementos de recuperación ordinario.

O alumno que falte catro ou máis clases sen xustificar ó longo do curso perde o dereito á avaliación continua. Terá dereito a un exame a final do curso.

Este exame consistirá na interpretación de tres estudos dos reflectidos na programación, a elección do profesor.

Probas extraordinarias de setembro

No caso de que algún alumno non supere a avaliación de xeito positivo no curso lectivo ordinario, dentro de cada un dos cursos que conforman o grao elemental na especialidade de tuba, deberá afrontar unha proba no mes de Setembro coa fin de amosar que acada os obxectivos propostos para o curso na programación didáctica. Esta proba terá carácter práctico e desenvolverase do seguinte xeito: o alumno en cuestión deberá interpretar dous estudos ou obras dos traballados durante o curso escollidos por el, e un estudo ou obra proposta polo tribunal de nivel axeitado, que executará a primeira vista, para a que disporá dun tempo de 5 minutos.

Criterios de avaliaciónproba extraordinaria de setembro e perda da avaliación continua.

Para o cálculo das cualificacións teranse en conta as seguintes porcentaxes:

Proba de aula
Técnica: 60 %
Musicalidade: 40 %

6.8.5 Recursos didácticos

- Flexibilidad.....M.Badia
- 20 minutes warn-up.....M.Davis
- Technicalstudies.....H.L.Clarke
- 70 Studies for Tuba.....V.Blazhevich
- MelodiusetudeM.Bordogni.
- Método completo.....J.B.Arbans
- Gran Método de Tuba.....J.Watelle

(Os textos propostos son orientativos, quedando a criterio do docente e en atención á diversidade, unha posible modificación neste apartado metodolóxico)

No caso de ser preciso, e en previsión dunha boa secuenciación dos obxectivos e contidos, o mestre preparará trimestralmente para todos aqueles alumnos que o precisen, unhas actividades de reforzo que estarán axustadas á mencionada finalidade a criterio do docente.

Obras:

- Introductionand danceJ.E.Barat
- Sonata for Tuba.....A.Frackenpohl



Lyric Suite.....	H.White
Sonata N°5.....	Galliard
Concertino.....	A.Frackenpohl
Vocalise.....	Rachmaninoff
Sonatina.....	H.Stevens
Morceau Symphonique.....	A.Guilmart
Sonata en Fa Mayor.....	B.Marcello
Legend of the purple hills.....	D.Ober
Song for Ina.....	F.Sparke

(Os textos propostos son orientativos, quedando a criterio do docente e en atención á diversidade, unha posible modificación neste apartado metodolóxico)

Escalas:

Escalas e arpejos en tódalas tonalidades.

6.9 Curso: 5º G.P.

6.9.1 Obxectivos

- Desenvolvemento dun plan de traballo diario.
- Actuar diante do público con autocontrol, dominio da memoria e capacidade comunicativa.
- Utilizar con autonomía e progresivamente os coñecementos musicais para solucionar cuestións relacionadas coa interpretación, dixitación, articulación e fraseo. - Interpretar un repertorio que comprenda obras representativas de diversas épocas e estilos dunha dificultade acorde a este nivel.

6.9.2 Contidos

- Desenvolvemento da velocidade en toda a extensión do instrumento.



- Práctica de lectura a primeira vista.
- Estudo das escalas e arpejos maiores e menores con distintas articulacións.
- Estudo da literatura solista acorde a este nivel.

6.9.3 Avaliación

No inicio do curso académico haberá **unha avaliación inicial** a todo o alumnado. O alumno deberá interpretar as obras con corrección segundo o criterio do tribunal. Do mesmo xeito deberá comportarse escenicamente cunha corrección similar. Deberá o alumno amosar, coa súa interpretación, que os obxectivos anuais establecidos nesta programación para o curso lectivo anterior ó que intenta acceder, están acadados alomenos nun 50% da súa secuenciación.

Criterios de avaliación

Os criterios de avaliación teranse en conta **trimestralmente**, de xeito que se permita unha secuenciación pormenorizada da avaliación continua anual.

Mínimos esixibles

A avaliación será continua, e no caso de que o alumno non consiga superar o 50% dos obxectivos xerais do curso e non execute con corrección un estudo do un o tres do método “12 Estudos para Tuba OttoMaenz” ou 3 estudos escollidos de entre os que van do 20 ó 30 do método “Melodiousetudes” e unha das obras propostas para este curso, non promocionará.

Procedementos e ferramentas de avaliación

- Control individual da aprendizaxe mostrada nas clases semanais.
- Seguimento do rendemento, interacción e comportamento en grupo, nas diferentes actividades deseñadas ao efecto.
- Observación do grado de consecución dos obxectivos do curso a través de probas obxectivas deseñadas dende a especialidade ao longo do curso.



-Exposición pública do traballo realizado mediante a participación nas audicións públicas ao longo do curso.

Criterios de cualificación

Para o cálculo das cualificacións teranse en conta as seguintes porcentaxes:

Proba de aula: 30%	Audición: 35%	Traballo semanal: 35%
--------------------	---------------	-----------------------

Á súa vez, cada un destes apartados ponderarase do seguinte xeito:

Proba de aula	Audición	Traballo semanal
Técnica: 40%	Técnica: 30%	Estudo: 50%
Musicalidade: 20%	Musicalidade: 35%	Hábitos: 20%
Preparación: 40%	Preparación: 25%	Actitude: 20%
	Posta en escena: 10%	Material: 10%

No caso de que o alumno, só por motivos debidamente xustificadas, non puidera realizar algún dos apartados anteriores dito apartado quedará excluído da ponderación e a porcentaxe do resto de apartados expandirase proporcionalmente.

Criterios para a concesión de ampliación de matrícula

Para solicitar a concesión de ampliación de matrícula nesta materia o alumno deba demostrar capacidade de traballo para o aproveitamento da ampliación, así como ter superados os obxectivos do curso e polo menos o 90 % dos contidos



6.9.4 Medidas de recuperación

Os obxectivos non superados no curso, serán reforzados cun plan individualizado proposto polo profesor.

Procedementos de recuperación ordinarios

O alumno que falte catro ou máis clases sen xustificar ó longo do curso perde o dereito á avaliación continua. Terá dereito a un exame a final do curso.

Este exame consistirá na interpretación de tres estudos dos reflectidos na programación, a elección do profesor.

Probas extraordinarias de setembro

No caso de que algún alumno non supere a avaliación de xeito positivo no curso lectivo ordinario, dentro de cada un dos cursos que conforman o grao elemental na especialidade de tuba, deberá afrontar unha proba no mes de Setembro coa fin de amosar que acada os obxectivos propostos para o curso na programación didáctica. Esta proba terá carácter práctico e desenvolverase do seguinte xeito: o alumno en cuestión deberá interpretar dous estudos ou obras dos traballados durante o curso escollidos por el, e un estudo ou obra proposta polo tribunal de nivel axeitado, que executará a primeira vista, para a que disporá dun tempo de 5 minutos.

Criterios de avaliación proba extraordinaria de setembro e perda da avaliación continua.

Para o cálculo das cualificacións teranse en conta as seguintes porcentaxes:

Proba de aula
Técnica: 60 %
Musicalidade: 40 %



6.9.5 Recursos didácticos

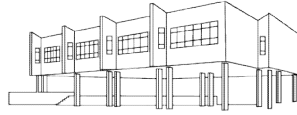
- DailyExercises.....W.Hilgers
- Flexibilidad.....M.Badia
- 12 Estudos Melódicos.....H.Couillaud
- Technicalstudies.....H.L.Clarke
- MelodiusetudeM.Bordogni.
- 12 Estudos para Tuba.....OttoMaenz
- 60 SelectedStudies for Trombone.....C.Kopprasch
- Método completo.....J.B.Arban
- Gran Método de Tuba.....J.Watelle

(Os textos propostos son orientativos, quedando a criterio epistemolóxico do docente e en atención á diversidade, unha posible modificación neste apartado metodolóxico)

No caso de ser preciso, e en previsión dunha boa secuenciación dos obxectivos e contidos, o mestre preparará trimestralmente para todos aqueles alumnos que o precisen, unhas actividades de reforzo que estarán axustadas á mencionada finalidade a criterio do docente.

Obras:

- Sonata.....H.Eccles.
- FantasyP. Sparke
- Rumanian Dance nº 2..... D. Ionel
- Aria..... E. Bozza
- Sonara nº2 “IL pastor fido.....A.Vivaldi
- Euphonium Concerto.....J.Horovitz
- Fantasy.....H.Hoshina



1º Suite para Violonchelo.....	J.S.Bach
Tuba Rapsody.....	C.Grudman
Sonatina.....	Koetsier
Sonate para tuba.....	D.Uber

(Os textos propostos son orientativos, quedando a criterio do docente e en atención á diversidade, unha posible modificación neste apartado metodolóxico)

Escalas:

Escalas e arpejos en tódalas tonalidades.

6.10 Curso: 6º G.P.

6.10.1 Obxectivos

- Desenvolvemento dun plan de traballo diario.
- Desenvolver o dominio da técnica e das posibilidades sonoras e expresivas do instrumento.
- Iniciar o estudo de instrumentos afíns
- Interpretar un repertorio que comprenda obras representativas de diversas épocas e estilos dunha dificultade acorde a este nivel.

6.10.2 Contidos

- Inicio na grafía e na interpretación da música contemporánea.
- Desenvolvemento da capacidade do control pulmonar, mediante exercicios de respiración.
- Estudo do rexistro grave e agudo, así como das escalas e arpejos maiores e menores na máxima extensión do instrumento.

6.10.3 Avaliación

No inicio do curso académico haberá **unha avaliación inicial** a todo o alumnado. O alumno deberá interpretar as obras con corrección segundo o criterio do tribunal. Do mesmo xeito deberá comportarse escenicamente cunha corrección similar. Deberá o alumno amosar, coa súa interpretación, que os obxectivos anuais establecidos nesta programación para o curso lectivo anterior ó que intenta acceder, están acadados alomenos nun 50% da súa secuenciación.

Criterios de avaliación

Os criterios de avaliación teranse en conta **trimestralmente**, de xeito que se permita unha secuenciación pormenorizada da avaliación continua anual.

Mínimos esixibles

A avaliación será continua, e no caso de que o alumno non consiga superar o 50% dos obxectivos xerais do curso e non execute con corrección 3 estudos do método “21 EtudesG.Pichaureau ” e tres estudos do vinte o trinta do método ou 3 do método “60 SelectedStudies” for TubaC.Kopprasch e un estudo característico do un ao cinco do método completo J.B Arbans e dúas das obras propostas para este curso, non promocionará.

Procedementos e ferramentas de avaliación

- Control individual da aprendizaxe mostrada nas clases semanais.
- Seguimento do rendemento, interacción e comportamento en grupo, nas diferentes actividades deseñadas ao efecto.
- Observación do grado de consecución dos obxectivos do curso a través de probas obxectivas deseñadas dende a especialidade ao longo do curso.
- Exposición pública do traballo realizado mediante a participación nas audicións públicas ao longo do curso.

Criterios de cualificación

Para o cálculo das cualificacións teranse en conta as seguintes porcentaxes:

Proba de aula: 30%	Audición: 40%	Traballo semanal: 30%
--------------------	---------------	-----------------------

Á súa vez, cada un destes apartados ponderarase do seguinte xeito:

Proba de aula	Audición	Traballo semanal
Técnica: 40%	Técnica: 30%	Estudo: 50%
Musicalidade: 20%	Musicalidade: 40%	Hábitos: 30%
Preparación: 40%	Preparación: 15%	Actitude: 10%
	Posta en escena: 15%	Material: 10%

No caso de que o alumno, só por motivos debidamente xustificadas, non puidera realizar algún dos apartados anteriores dito apartado quedará excluído da ponderación e a porcentaxe do resto de apartados expandirase proporcionalmente.

Criterios para a concesión de ampliación de matrícula

Para solicitar a concesión de ampliación de matrícula nesta materia o alumno deba demostrar capacidade de traballo para o aproveitamento da ampliación, así como ter superados os obxectivos do curso e polo menos o 90 % dos contidos

6.10.4 Medidas de recuperación

Os obxectivos non superados no curso, serán reforzados cun plan individualizado proposto polo profesor.



Procedementos de recuperación ordinarios

O alumno que falte catro ou máis clases sen xustificar ó longo do curso perde o dereito á avaliación continua. Terá dereito a un exame a final do curso.

Este exame consistirá na interpretación de tres estudos dos reflectidos na programación, a elección do profesor.

Probas extraordinarias de setembro

No caso de que algún alumno non supere a avaliación de xeito positivo no curso lectivo ordinario, dentro de cada un dos cursos que conforman o grao elemental na especialidade de tuba, deberá afrontar unha proba no mes de Setembro coa fin de amosar que acada os obxectivos propostos para o curso na programación didáctica. Esta proba terá carácter práctico e desenvolverase do seguinte xeito: o alumno en cuestión deberá interpretar dous estudos ou obras dos traballados durante o curso escollidos por el, e un estudo ou obra proposta polo tribunal de nivel axeitado, que executará a primeira vista, para a que disporá dun tempo de 5 minutos.

Criterios de avaliación proba extraordinaria de setembro e perda da avaliación continua.

Para o cálculo das cualificacións teranse en conta as seguintes porcentaxes:

Proba de aula
Técnica: 60 %
Musicalidade: 40 %



6.10.5 Recursos didácticos

- Flexibilidad..... G.Jacobs
- Technicalstudies.....H.L.Clarke
- MelodiusétudeM.Bordogni.
- 12 Estudos para Tuba.....OttoMaenz
- 60 SelectedStudies for Tuba.....C.Kopprasch
- Método completo.....J.B.Arbans
- Gran Método de Tuba.....J.Watelle
- 21 Estudos.....G.Pichaureau

(Os textos propostos son orientativos, quedando a criterio do docente e en atención á diversidade, unha posible modificación neste apartado metodolóxico).

No caso de ser preciso, e en previsión dunha boa secuenciación dos obxectivos e contidos, o mestre preparará trimestralmente para todos aqueles alumnos que o precisen, unhas actividades de reforzo que estarán axustadas á mencionada finalidade a criterio do docente.

Obras:

- Pantomime.....P.Sparke
- Sonata.....P.Hindemit
- Euphonium Concerto.....Golland
- Solo Concurso.....M.Yuste
- Tuba Concerto.....E.Gregson
- Sonate.....B.Broughton
- Concerto do menor.....B.Marcello

Concertino	J. Koetsier
Serenade nº 12.....	V. Persichetti
Silhouette	J. Harmon
Concerto in D m	T. Albinoni
Suite nº 1 (Effie suite)	A. Wilder
Suite de cello	J. S. Bach
Romance.....	Weber
Sonata for euphonium	D. Uber
PartyPiece	P. Sparke

(Os textos propostos son orientativos, quedando a criterio do docente e en atención á diversidade, unha posible modificación neste apartado metodolóxico)

Escalas:

Escalas e arpejos en tódalas tonalidades.

7. Procedementos de avaliación e seguimento da programación didáctica

Ao longo do curso, nas reunións do departamento, os profesores revisarán de forma permanente o grao de cumprimento da programación así como os resultados académicos dos alumnos, tendo en conta tanto os obxectivos e contidos propostos, como as características individuais de cada un dos alumnos: avaliación inicial, atención nas clases, tempo dedicado ao instrumento, condicións, talento, capacidades, etc.

Os profesores informarán aos alumnos e aos seus pais do grao de cumprimento dos mínimos esixidos, dos criterios cos que van ser avaliados e da súa evolución.

Así mesmo, para un bo desenvolvemento da acción titorial e unha atención individualizada, intentarase manter un contacto continuo co resto dos departamentos para ter unha visión global do desenvolvemento de cada alumno.

8. Procedementos para realizar a avaliación interna do departamento

As reunións do departamento son o foro onde se realizará de forma permanente, a avaliación interna das estratexias metodolóxicas do departamento, valorando o grao de cumprimento da programación, os resultados académicos, os resultados artísticos etc. Todo iso, tendo en conta a idiosincrasia propia do instrumento, así como a individualidade de cada un dos alumnos: o seu grao de compromiso co estudo, facultades, talento, esforzo, interese no estudo do instrumento, etc.

Comentarase regularmente as audicións realizadas polos alumnos, os resultados globais de cada avaliación e calquera cuestión que os membros do departamento consideren oportuna. Trasladaranse á comisión de coordinación pedagóxica os puntos que os profesores estimen necesarios. Finalmente revisaranse as porcentaxes finais de aprobados e suspensos e unificando criterios para obter o óptimo desenvolvemento musical, artístico e instrumental dos alumnos.

Por outra banda, dentro desta avaliación interna, terase en conta e de forma moi destacada, os medios físicos e humanos cos que conta o departamento: material impreso: partituras, libros de consulta, revistas especializadas, instrumentos e o seu estado (pianos de cola en número suficiente e aulas con dous pianos), mobiliario adecuado, orzamento para actividades, cursos, clases maxistras, dispoñibilidade de aulas para clases de apoio, número de profesores axeitado en relación coa demanda, cursos de formación específicos para o profesorado e flexibilidade para a súa reciclaxe, flexibilidade para a realización de proxectos artísticos por parte dos profesores etc.; en definitiva, os medios básicos para alcanzar un ensino profesional



de calidade, e que permita aos profesores e alumnos levar a cabo, de forma real os obxectivos que a programación expón só dunha forma teórica.

9. ANEXOS

9.1 Probas de acceso 1º de grao profesional

Para acceder ao primeiro curso de grao profesional consistirá na interpretación de tres obras de diferentes estilos (unha delas de memoria) dunha lista que se propón, con acompañamento de piano.

O alumno deberá ir acompañado dun pianista para a proba, aportando dito alumno.

No suposto de que o alumno non dispoña dalgunha destas obras, poderá presentar ó tribunal outras da mesma dificultade e aquel deberá dar a súa aprobación. Polo tanto esta listaxe é orientativa.

O alumno deberá aportar para a proba material orixinal.

Contidos

O Isisandosiris.....	W.A.Mozart
Divertimento.....	Haydn
Recitativesongandchorus.....	H.Purcell
Largo y Presto.....	B.Marcello
Apres un Revé.....	G.Fauré
Egotisticaelephant.....	D.Hartzell

Criterios de avaliación e cualificación

- Valorarase sobre todo a sonoridade.
- Unha correcta dixitación.
- O equilibrio entre os rexistros.



- Tocar unha obra de memoria.
- O grao de corrección na execución dos matices e reguladores dos exercicios, estudos e obras.
- Nitidez e limpeza nas articulacións e picados.
- Mantemento no tempo dos exercicios, estudos e as obras.
- Grao de perfección na execución global dos exercicios, estudos e obras.
- A velocidade de execución.
- A afinación.

9.2 Probas de acceso a outros cursos

Probas de acceso a outros cursos de Grao Elemental.

Para acceder aos diferentes cursos de grao elemental se realizarán probas de acceso en cuxa primeira parte o alumnado deberá demostrar o seu nivel interpretando dúas obras ou pezas de libre elección con acompañamento de piano se o require e dun exercicio de lectura a primeira vista. Para tal efecto se adxunta unha listaxe de obras orientativas.

9.2.1 Contidos acceso a 2º curso de grao elemental

- A TuneDay.....P.Herfurth
 - Metodo de tuba..... M.Vidagany.
 - Easy tuba solos de canadianbrass.
 - BaritoneSoloist..... FredWeber
- Pequenas pezas co acompañamento de
- Un exercicio de lectura a primeira vista.

criterios de avaliación e cualificación

- Diferenciar entre picado e ligado



- Colocar o corpo, mans e embocadura correctamente considerando o nivel no que se atopa.
- Realizar na medida das súas posibilidades a respiración diafragmática.
- Tocar unha obra o estudo de memoria.

9.2.2 Contidos acceso a 3º curso de grao elemental

- Método completo.....J.B.Arbans
- Método completo.....R.Endrensen
- Método de Tuba..... M.Vidagany.
- EssentialElements 2000 tuba book 2.....Hal.Leonard
- BaritoneSoloistFredWeber
- Tuba solos CanadianBrassbook
- Un exercicio de lectura a primeira vista.

Criterios de avaliación e cualificación

- Valorarase sobre todo o son.
- Manter a posición do corpo, mans e embocadura.
- Manter o tempo cando se execute un exercicio ou obra.
- Diferenciar entre forte e piano.
- Utilizar o staccato cando se requira.
- Diferenciar caracteres de la música.
- Tocar unha obra u estudio de memoria.

9.2.3 Contidos acceso a 4º curso de grao elemental

- 46 Estudios.....R. Endresen
- Estudios inlegato.....H.Fink



- 40 Etudes for trombone.....S.Hering
- Método completo.....J.B.Arban
- O Isis and Osiris.....W.A.Mozart
- Bourrée.....Handelarr. Ken Swanson
- Un exercicio de lectura a primeira vista.

Criterios de avaliación e cualificación

- Posición correcta do corpo, mans e embocadura.
- Valorarase a sonoridade.
- O nivel de corrección na dixitación.
- O mantemento do tempo na execución dos exercicios e obras.
- A claridade e limpeza nas pasaxes.
- A nitidez nas articulacións e nos distintos picados, así como o grao de corrección na súa execución.
- Tocar unha obra o estudio de memoria.
- Nivel de execución de matices.

Probas de acceso a outros cursos de Grao Profesional.

Para acceder aos diferentes cursos do grao profesional se realizarán probas de acceso en cuxa primeira parte o alumnado deberá demostrar o seu nivel interpretando tres obras de diferentes estilos con acompañamento de piano se o require, unha das cales deberá ser interpretada de memoria. Para tal efecto se adxunta unha listaxe de obras orientativas.



9.2.4 Contidos acceso a 2º curso de grao profesional

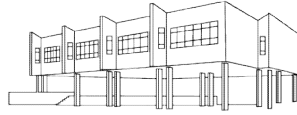
His Majestythe Tuba.....	R.Dowling
Elégie.....	V.Strukow
Sonata en la mayor.....	B.Marcello
O SenhorBiscuit.....	J.Durán (Obra Galega)
Andante-Allegro.....	Barat
Andante.....	Tcheperin

Criterios de avaliación e cualificación

- Valoraranse a sonoridade.
- Unha correcta dixitación.
- O equilibrio entre os rexistros.
- Tocar unha obra o estudio de memoria.
- O grao de corrección na execución dos matices e reguladores dos exercicios, estudos e obras.
- Nitidez e limpeza nas articulacións e picados.
- Mantemento no tempo dos exercicios, estudos e as obras.
- Grao de perfección na execución global dos exercicios, estudos e obras.
- A velocidade de execución.
- A afinación

9.2.5 Contidos acceso a 3º curso de grao profesional

Ritual andCelebration.....	J.Spears
Sonata.....	Galliard
Suite for tuba.....	H.Hadad
Sonata.....	B.Marcello



Criterios de avaliación e cualificación

- Valoraranse a sonoridade.
- Unha correcta dixitación.
- O equilibrio entre os rexistros.
- Tocar unha obra de memoria.
- O grao de corrección na execución dos matices e reguladores dos exercicios, estudos e obras.
- Nitidez e limpeza nas articulacións e picados.
- Mantemento no tempo das obras.
- Grao de perfección na execución global dos exercicios, estudos e obras.
- A velocidade de execución.
- A afinación.

9.2.6 Contidos acceso a 4º curso de grao profesional

Sonate.....	H.Eccles
Lyric Suite.....	D.White
Solo de concerto.....	Marcello
Sonata nº6.....	Haendel

Criterios de avaliación e cualificación

- Valoraranse a sonoridade.
- Unha correcta dixitación.
- O equilibrio entre os rexistros.
- Tocar unha obra de memoria.



- O grao de corrección na execución dos matices e reguladores dos exercicios, estudos e obras.
- Nitidez e limpeza nas articulacións e picados.
- Mantemento no tempo das obras.
- Grao de perfección na execución global das obras.
- A velocidade de execución.
- A afinación.

9.2.7 Contidos acceso a 5º curso de grao profesional

Fantasia.....	G.Jacob
Konzert nº1.....	A.Lebedjew
Sonata en SibMayor.....	A.Vivaldi
Tuba Rapsody.....	G,Grudman
Fantasia.....	J.A.Arbans
1º Suite para violonchelo.....	J.S.Bach

Criterios de avaliación e cualificación

- Valoraranse todo a sonoridade.
- Unha correcta dixitación.
- O equilibrio entre os rexistros.
- Tocar unha obra o estudio de memoria.
- O grao de corrección na execución dos matices e reguladores dos exercicios, estudos e obras.
- Nitidez e limpeza nas articulacións e picados.
- Mantemento no tempo dos exercicios, estudos e as obras.



- Grao de perfección na execución global dos exercicios, estudos e obras.
- A velocidade de execución.
- A afinación.

9.2.8 Contidos acceso a 6º curso de grao profesional

Solo de concurso.....	M.Yuste
Effie Suite.....	A.Wilder
Bluebells of Scotland.....	Pryor
Tuba Concerto.....	E.Gregson
Sonate.....	P.Hindemit
2º Suite para violonchelo.....	J.S.Bach

Criterios de avaliación e cualificación

- Valorarase sobre a sonoridade.
- Unha correcta dixitación.
- O equilibrio entre os rexistros.
- Tocar unha obra de memoria.
- O grao de corrección na execución dos matices e reguladores das obras.
- Nitidez e limpeza nas articulacións e picados.
- Mantemento no tempo das obras.
- Grao de perfección na execución global das obras.
- A velocidade de execución.
- A afinación.



9.3 Criterios para a obtención dos premios fin de grao

O premio de fin de Grao concederáse aos alumnos que rematen sexto curso de grao profesional cunha cualificación media de 8, polo menos e se presente á proba anual correspondente. Estas probas levaranse a cabo unha vez rematada a sesión de avaliación do fin de curso. Formarase un tribunal especial para a ocasión e expedirase un diploma acreditativo que testemuñe a súa obtención. Os alumnos que cumpran estes requisitos e pretendan acadar o mencionado premio na especialidade de tuba deberán afrontar unha proba práctica, que consistirá na interpretación de dúas obras con acompañamento de piano. Unha delas será de escolla por parte do alumno que deberá revestir unha dificultade técnica e interese musical similar á obra obrigada, que no caso dos que a afronten con tuba será:

Concerto de Tuba.....E. Gregson

No caso de que se afronte con bombardino será:

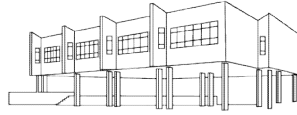
PartyPiece.....P. Spark

Avaliación

O alumno deberá interpretar as obras con unha corrección musical acorde a estilo das mesmas. Do mesmo xeito deberá comportarse escenicamente cunha corrección similar.

9.4 Programa do recital de fin de grao profesional

O programa de recital de fin de grao profesional constará de polo menos **tres obras de diferentes estilos**, sendo estas obras seleccionadas polo alumnado baixo a revisión do profesor de entre un listado de obras recomendadas e adecuadas ao seu nivel. Este recital vale para demostrar os coñecementos adquiridos ó longo de todo o grao profesional e tamén para fortalecer o alumnado que opte por continuar cos estudos superiores de música, que



terá que presentar un programa similar nas súas respectivas probas instrumentais individuais. Incluirase obrigatoriamente un “**Programa de Man**” por parte do alumnado que participe no recital. No programa de man o alumnado terá que incluír unha foto, unha pequena bibliografía do participante, as obras e autores que van a executar e unha breve “notas ao programa” que non exceda dun cartafol.