

**PROGRAMACIÓN ESPECÍFICA DE PIANO SECCIÓN BILINGÜE - INGLÉS-
CONSERVATORIO PROFESIONAL DE MÚSICA DA CORUÑA**

CURSO 2019/2020

**NOTA IMPORTANTE: O ALUMNADO DA SECCIÓN BILINGÜE -INGLÉS- DE PIANO
AXUSTARASE AO CUMPRIMENTO DA PROGRAMACIÓN DIDÁCTICA XERAL DE
PIANO COAS SEGUINTE ESPECIFICACIÓNS.**

1. INTRODUCCIÓN

A presente programación está xustificada dentro da ORDE do 14 de xullo de 2014 da Consellería de cultura, educación e ordenación universitaria, pola que se autoriza a posta en marcha, con carácter experimental, de seccións bilingües de lingua inglesa en conservatorios profesionais de música de Galicia a partires do curso 2014/2015 e prorrogada pola Resolución do 4 de xullo de 2016 e do 7 de Xuño de 2018 da Dirección Xeral de Educación, Formación Profesional e Innovación Educativa, de prórroga de seccións bilingües de lingua inglesa en conservatorios profesionais de música de Galicia.

A proxección internacional formativa e profesional que ten cabida neste tipo de ensinanzas xustifica a impartición de materias en lingua estranxeira que faciliten ao alumnado de conservatorio a posterior integración en centros de estudos e de traballo estranxeiros.

Esta iniciativa responde á necesidade, subliñada polas distintas directivas europeas, de



XUNTA DE GALICIA

CONSELLERÍA DE EDUCACIÓN, UNIVERSIDADE
E FORMACIÓN PROFESIONAL



CMUS
PROFESIONAL
DA CORUÑA

promover unha mellora cualitativa do coñecemento das linguas da Unión Europea. O seu obxectivo é conseguir que os cidadáns da Unión coñezan varios idiomas comunitarios e desenvolvan as competencias en materia de comunicación e garantir a difusión das linguas e da súa cultura. A lingua estranxeira será un vehículo para o ensino de determinadas áreas non lingüísticas, fomentando así, non só a aprendizaxe do idioma senón "aprender no idioma" favorecendo o uso comunicativo deste.

Pretendemos desde a nosa contorna xeográfica impulsar e mellorar a formación do noso alumnado no coñecemento do inglés dentro do espazo lingüístico europeo como competencia fundamental no ámbito do coñecemento, no que o dominio de diferentes linguas constitúe un elemento esencial no proceso de desenvolvemento da identidade europea.

2. OBXECTIVOS XERAIS DE GRAO ELEMENTAL E GRAO PROFESIONAL.

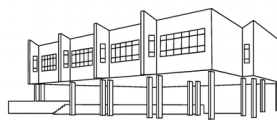
Os/As alumnos/as de piano que cursen os seus estudos na sección bilingüe de lingua inglesa no Conservatorio Profesional de Música da Coruña, incorporarán aos obxectivos xerais de grao elemental e profesional e aos específicos de cada curso de grao elemental e profesional, os seguintes obxectivos específicos de sección bilingüe de lingua inglesa:

- Afacer aos alumnos a expresarse de modo natural na lingua inglesa mediante o seu uso cotián na aula.
- Aprender e utilizar léxico específico musical relacionado coa práctica e teoría musical.
- Coñecer aspectos básicos do instrumento musical en lingua inglesa.



XUNTA DE GALICIA

CONSELLERÍA DE EDUCACIÓN, UNIVERSIDADE
E FORMACIÓN PROFESIONAL



CMUS

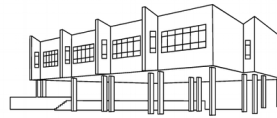
PROFESIONAL
DA CORUÑA

- Mellorar a capacidade comunicativa en inglés, especialmente a produción oral,
- Facilitar o acceso aos programas educativos europeos, como o Programa Erasmus Plus.
- Ampliar coñecementos sobre os aspectos socioculturais dos países de fala inglesa.
- Desenvolar o sentimento de cidadanía europea.
- Adquirir un maior dominio da lingua inglesa a través da aprendizaxe doutra materia.
- Mellorar o coñecemento e o dominio da propia lingua materna a través da aprendizaxe da lingua estranxeira.
- Realizar traballos e proxectos multidisciplinares.
- Favorecer o uso da lingua inglesa dentro da comunidade educativa.
- Fomentar a diversidade cultural.
- Utilizar recursos TIC para a práctica da lingua inglesa.

2. CONTIDOS XERAIS DE GRAO ELEMENTAL E GRAO PROFESIONAL.

Os/As alumnos/as de piano que cursen os seus estudos na sección bilingüe de lingua inglesa no Conservatorio Profesional de Música da Coruña, incorporarán aos contidos xerais de grao elemental e profesional e aos específicos de cada curso de grao elemental e profesional, os seguintes contidos específicos de sección bilingüe de lingua inglesa:

- Utilización de estruturas gramaticais inglesas co enfoque comunicativo nas expresións e comprensións orais e escritas.
- Coñecemento do léxico específico relacionado coa práctica e teoría musical na lingua inglesa.
- Coñecemento dos aspectos básicos do piano en lingua inglesa.



- Coñecemento dos programas educativos europeos, como o Programa Erasmus Plus
- Coñecemento de aspectos socioculturais de países de fala inglesa.
- Realización de traballos e proxectos multidisciplinares.
- Utilización da lingua inglesa dentro da comunidade educativa.
- Potenciación da diversidade cultural.

3. METODOLOXÍA

Terase en conta a metodoloxía xeral exposta na programación xenérica de piano, coa adición da seguinte específica en relación ao carácter bilingüe das clases instrumentais:

A metodoloxía estará baseada na comunicación, na interacción e en priorizar os aspectos orais da lingua inglesa. Fomentaranse proxectos e unidades que sexan de interese polas necesidades do alumnado e lles resulten motivantes.

Basicamente os procedementos han de ser comunicativos e interactivos. Potenciarase o traballo cooperativo que favoreza a interacción.

O papel do profesor/a será o de guía e organizador/a .Tamén elaborará actividades de reforzo e de ampliación para atender á diversidade do alumnado e fomentará a organización de traballos multidisciplinares.

Ao longo do curso as clases impartiranse en inglés progresivamente. Empezarase introducindo a lingua estranxeira con ordes, instrucións, vocabulario e explicacións sinxelas. A partires dese estado, irase aumentando o seu uso progresivamente, extendéndoo ao máximo en base ao ritmo que o/a alumno/a permita. Sempre que sexa

posible utilizarase a lingua inglesa. Cando sexa necesario recorrerase a LM (Lingua Materna). Pódense repetir as instrucións didácticas e explicacións en galego ou castelán dependendo das necesidades do momento. O obxectivo é que ao finalizar o curso a comunicación alumno / profesor poidase desenvolver con fluidez en inglés e ata que os alumnos poidan realizar exposicións de traballos en inglés.

O profesorado preparará e entregará aos alumnos material en inglés coa finalidade de conseguir os obxectivos propostos na materia, recorrendo ao material dispoñible no centro (textos, manuais, mapas, xogos, posters, material audiovisual, etc) xunto con todo o material que se atopa en internet. O centro dispón de computadores con conexión a Internet. Fomentarase a utilización de páxinas web que determine cada profesor/a aos seus alumnos/as.

4. AVALIACIÓN

A avaliación, promoción do alumnado e mínimos esixibles da sección bilingüe axustarase aos procedementos establecidos na programación didáctica xeral de piano.

Ademáis, seguiranse as recomendacións metodolóxicas para o profesorado CLIL (Content and Language Integrated Learning) proporcionadas pola Consellería de Educación e Ordenación Universitaria para a avaliación das áreas non lingüísticas:

- A interiorización de contidos non lingüísticos primará sobre os contidos lingüísticos.
- A competencia lingüística no idioma estranxeiro é un valor engadido que debe ser recompensado.

- A falta de fluidez na lingua inglesa non debe penalizarse. Os erros lingüísticos forman parte natural do proceso.
- Combinar as prácticas didácticas empregadas tanto na aprendizaxe da lingua como no das áreas non lingüísticas.
- Sempre que sexa posible, utilizarase a lingua inglesa. Cando sexa necesario recorrerase a lingua materna.

Globalmente valorarase moi positivamente o esforzo continuado, o interese, a participación e a progresión nos coñecementos adquiridos ao longo do curso.